

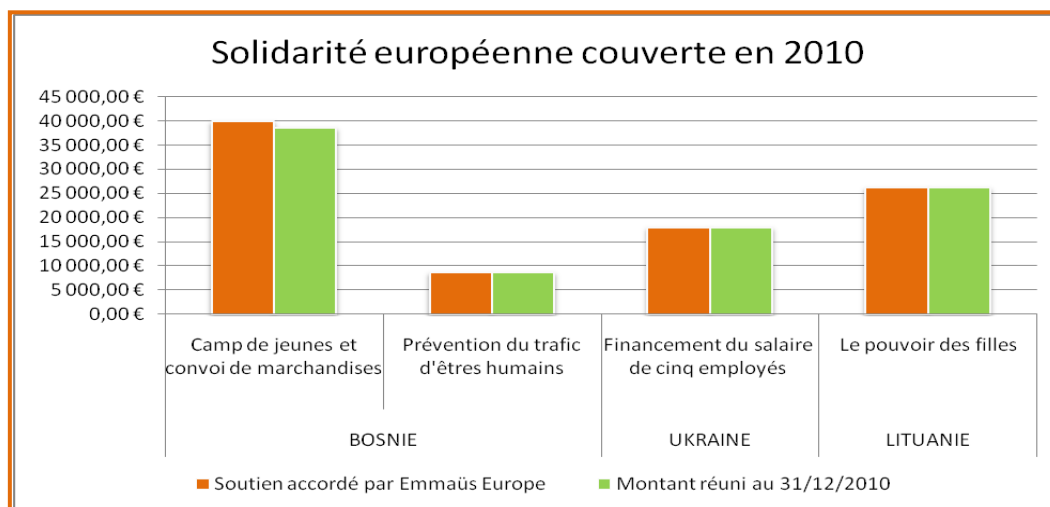
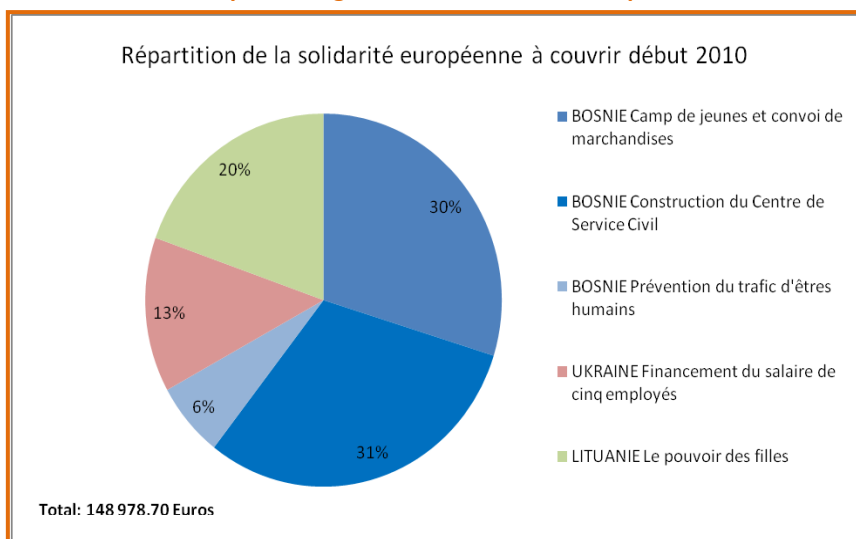
## BILAN DES ACTIONS DE SOLIDARITE EUROPEENNES SOUTENUES EN 2010

Nous vous proposons ci après un **bilan de la solidarité européenne de 2010**. Les informations sont **issues des rapports** transmis par les groupes au Secrétariat d'Emmaüs Europe. **N'hésitez pas à les consulter lors de votre prochain passage à Montreuil !**

La solidarité est une des raisons d'être du Mouvement Emmaüs. Depuis ses débuts, Emmaüs Europe soutient des actions de solidarité qui se déroulent en Europe et sont en lien avec les axes de travail de la Région déterminés par ses membres lors des Assemblées Régionales. Ainsi, les actions présentées sont, dans un premier temps, partagées et analysées lors des rencontres des Collectifs avant d'être étudiées et validées par le Bureau et le Conseil Régional d'Emmaüs Europe.

Emmaüs Europe ne possède pas de budget propre pour la solidarité, le soutien des actions se fait grâce aux dons des organisations membres. Chaque année un programme de solidarité est adressé à l'ensemble de ces organisations. **Il s'agit de faire vivre la solidarité de la région**. Nous sommes tous concernés !

**En 2010 quatre actions ont été soutenues par les organisations membres européennes<sup>1</sup>.**



**Vous remerciant de votre soutien, nous restons à votre disposition pour tout complément d'information.**

<sup>1</sup> Le programme de solidarité 2010 comportait cinq actions ; quatre ont été soutenues par les dons des groupes européens. Cf. page 3 action intitulée « Construction du centre européen de services civils à Srebrenica »

**BOSNIE**

## Forum International de Solidarité – Emmaüs (FIS) Chantier international de jeunes et convoi de marchandises à Srebrenica

*Coût total de l'action : 40 000€*

*Montant accordé par Emmaüs Europe : 40 000€*

*Montant réuni grâce à la solidarité européenne : 38 674,38€*

Depuis 2006, le Forum International de la Solidarité – Emmaüs, en coopération avec Emmaüs International et Emmaüs Europe, organise des **chantiers internationaux de jeunes à Srebrenica**, d'une durée moyenne de 20 jours, auxquels participent chaque année plus de 120 personnes venant de toute l'Europe. Ces chantiers sont précédés d'un **convoi de marchandises** en provenance de France.



**7 camions**

**1 minibus de 20 personnes**

Arrivée à Srebrenica le 30/06/10

Matériel acheminé: meubles, vaisselle, vêtements, chaussures, matériel d'hygiène, fournitures scolaires et jouets.

**Distribution des dons à 66 familles dans le besoin et à 5 associations locales.**

**126 volontaires**, dont 65 ressortissants étrangers venus de France, Italie, Espagne, Belgique, Allemagne, Angleterre, Serbie, Croatie et Finlande, ont participé au chantier.

Activités des volontaires :

- Participation à la **construction** du "Centre Européen de Service Civil – Franco Bettoli à Potocari.
- **Réparation** des conduites d'eau.
- **Nettoyage** des chemins communaux menant à la source « Guber » et au château de Srebrenica.
- **Construction** d'une aire de jeux pour les enfants à Potocari.
- **Ramassage** des déchets autour et dans le Centre Mémorial de Srebrenica après la commémoration qui a eu lieu le 11 juillet 2010.
- **Aide** dans l'exécution de travaux physiques pénibles - peinture, ramassage du foin, coupe et stockage du bois de chauffage.



**BOSNIE**

## Forum International de la Solidarité – Emmaüs (FIS) Prévention du trafic d'êtres humains

*Coût total de l'action : 67 360€*

*Montant accordé par Emmaüs Europe : 8 700€*

*Montant réuni grâce à la solidarité européenne : 8 700€*

**30 victimes accompagnées:**  
**28 femmes et 2 hommes**  
*Soit 22 mineurs et 8 adultes*

En 2010 et en coopération avec des homologues nationaux et internationaux, le Forum International de la solidarité - Emmaüs a mis en œuvre un ensemble d'activités visant à **soutenir les victimes potentielles et identifiées de la traite d'êtres humains en Bosnie-Herzégovine**. L'ensemble de ces actions ont ainsi contribué à la **lutte** et à la **prévention** de la traite des êtres humains dans le pays et la région.

Activités :

- **Mise à l'abri de victimes** dans une maison : hébergement, nourriture, vêtements, articles d'hygiène et menues dépenses.
- **Assistance médicale** : soins médicaux généraux, traitements psychologiques, psychiatriques et de conseil, soins gynécologiques, soins dentaires, examens de laboratoire, d'hospitalisation et soins d'urgence.
- **Aide à la réinsertion** : ergothérapie, formation professionnelle, cours d'informatique et/ou de langues.



- **Conseils juridiques** en coopération avec une organisation partenaire appelée « Vos droits » et le ministère de la Sécurité.
- **Actions de prévention** : information et sensibilisation par le renforcement des capacités et l'éducation, implication et participation active de l'organisation dans des groupes de travail ou encore des séminaires et conférences.

**BOSNIE**

### Forum International de la Solidarité – Emmaüs (FIS) Construction du centre européen de services civils à Srebrenica

*Coût total de l'action : 41 213,70€  
Montant accordé par Emmaüs Europe : 41 213,70€  
Montant réuni grâce à la solidarité européenne : 0€*



Bien que faisant partie du programme annuel, aucun fonds n'a pu être réuni pour cette action. De ce fait, elle n'a pas été soutenue par la solidarité européenne en 2010.

**LITUANIE**

### Centre de soutien aux familles de personnes disparues (MPFSC) Le pouvoir des filles en Lituanie

*Coût total de l'action : 38 385€  
Montant accordé par Emmaüs Europe : 26 265€  
Montant réuni grâce à la solidarité européenne : 26 265€*

La méthode des « **Groupes de Filles** » est **préventive** et consiste à sensibiliser les jeunes filles sur le trafic d'êtres humains. Elle est utilisée en Lituanie depuis 2004 et a été adoptée pour **empêcher les jeunes filles lituanaises d'être victimes de traite**.



**34 groupes mis en place**  
*Soit 19 nouveaux et 15 existants*

**18 responsables de groupes**

**220 participants**  
*Moyenne d'âge : 15 ans*

**Edition d'un album de photos appelé  
«La traite des êtres humains - NON »  
servant d'outil de prévention**



Une **formation pour les responsables de groupe** a eu lieu les 24 et 25 Septembre 2010. 15 femmes de Vilnius, Kaunas, Kelme, Anykščiai et de la région se sont réunies à Kaunas. Les nouvelles responsables de groupe et d'autres plus expérimentées ont été invitées à l'événement. Le séminaire a été organisé par les enseignantes Daiva Šabūnienė et Rūta Žitkienė qui ont une longue expérience professionnelle de la méthode de groupe de filles et qui ont été formées par la créatrice de la méthode : Mia Hanström.

Le soutien des groupes européens a été précieux puisque le gouvernement lituanien n'a pas été en mesure de soutenir les activités de prévention en Lituanie, qui sont désormais principalement financées par des fonds étrangers.

L'association a été visitée et les avancées de l'action évaluées par trois élus européens en septembre 2010.

Pour plus d'informations: <http://www.emmaus-europe.org/spip.php?rubrique28>  
<http://www.missing.lt/en/index.php>

**UKRAINE**

## Communauté d'aide mutuelle « Oselya » Soutien temporaire aux permanents

Coût total de l'action : 18 000€

Montant accordé par Emmaüs Europe : 18 000€

Montant réuni grâce à la solidarité européenne : 18 000€

Le soutien financier a permis à Oselya de **rémunérer les cinq employés de la communauté** en 2010 : directeur général, directeur adjoint, comptable, instructeur de l'atelier et chauffeur.

Note : Une aide ponctuelle de 900 €, hors programme de solidarité, a été attribuée au groupe en novembre 2010 afin qu'il puisse couvrir sa dette avant la clôture des comptes et ainsi continuer ses activités sociales.



**POLOGNE**

## Emmaüs Rzeszów Construction de la maison communautaire Action soutenue par la solidarité Internationale

Coût total de l'action sur 5 ans: 311 363€

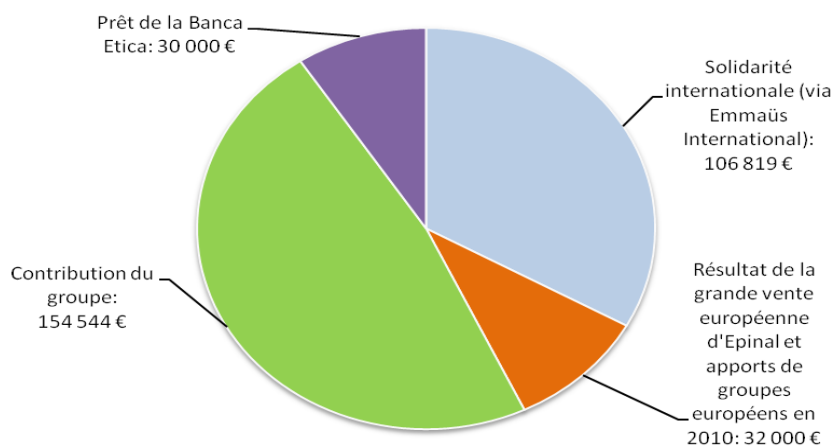
Soutien d'Emmaüs International : 106 819€

Contribution du groupe : 154 544€

Soutien d'Emmaüs Europe/Vente d'Epinal: 32 000 €

Prêt de la Banca Etica : 30 000€

### Origines des financements



- Les 32 000€ reçus en 2010 via Emmaüs Europe correspondent à la recette de la grande vente d'Epinal ainsi qu'à des dons de groupes européens.
- Le résultat de la grande vente européenne d'Epinal est venu alléger le prêt bancaire initialement prévu à hauteur de 50 000€.
- En novembre 2010, Emmaüs International a versé 70%, soit 74 773€, du montant total attribué à Emmaüs Rzeszów, soit 106 819€.
- Le prêt bancaire a été accordé par la Banca Etica à un taux fixe raisonnable.

Au 28 mars 2011, **14 356€ ont été utilisés** pour financer les recherches géologiques et écologique préalables à la construction, l'architecte ainsi que les démarches administratives nécessaires et les taxes.

Les documents administratifs relatifs à la construction ont été déposés auprès des autorités compétentes et **les travaux devraient commencer à la rentrée 2011**. Le calendrier prévisionnel prévoit qu'à l'automne 2011 le terrain soit viabilisé et que les fondations soient terminées. La fin des travaux est planifiée pour l'automne 2015.

Fin 2010, 14 800€ ont également été accordés à Coup de Main d'Emmaüs Iasi, en Roumanie, afin de soutenir le groupe dans un moment difficile et lui permettre de solder sa dette. Ce soutien financier était ponctuel et hors programme de solidarité 2010.

Le programme européen de solidarité 2011 est en cours et en continuité avec celui de 2010. Il comprend 4 actions à soutenir. Pour aller plus loin rendez-vous sur le site internet d'Emmaüs Europe, rubrique « actions de solidarité » :

<http://www.emmaus-europe.org/spip.php?rubrique146>