

RAPPORT D'ACTIVITÉ 2019



emmaüs

EUROPE

PROVOCATEURS DE CHANGEMENT

SOMMAIRE

UNE ANNÉE DE TRANSITION.....	3
LES GRANDS MOMENTS DE 2019.....	6
Une année d'assemblée régionale.....	7
Un travail de construction collective des orientations.....	7
Rencontres, idées et statuts !.....	8
Une Présidente finlandaise !.....	10
Une nouvelle équipe d'élus engagés.....	11
Une année d'élections européennes.....	12
Une campagne avec nos partenaires.....	12
Les premières pierres pour la nouvelle mandature.....	13
Une année de solidarité entre groupes européens.....	16
Le programme européen de solidarité, une force collective.....	16
Les collectifs géographiques européens, une solidarité immatérielle.....	20
Les transports de solidarité.....	22
La jeunesse en chantiers.....	24
2019 EN BREF.....	26
Notre mouvement s'est agrandi.....	27
Nos instances se sont réunies.....	28
Notre histoire et nos valeurs ont été transmises.....	28
Une nouvelle Déléguée générale a rejoint le mouvement.....	28
BILAN FINANCIER.....	30

UNE ANNÉE DE TRANSITION

PAR CARINA AALTONEN

Nous laissons derrière nous une année qui était probablement la dernière année normale avant que la pandémie du coronavirus ne change tout ce que nous savions. Nous ne savons pas à quoi ressemblera « la nouvelle normalité » et au moins pendant un certain temps, nous vivrons dans l'incertitude de ce que demain nous réserve.

2019 a été une année riche en célébrations, élections, moments mémorables et enfin à l'automne nous avons rassemblé près de 200 personnes de différents groupes Emmaüs de la région, à l'Assemblée régionale de Saint-Sébastien (Espagne). Nous avons célébré les 70 ans de la création de la première communauté de Neuilly Plaisance dans la banlieue Est de Paris (France) et les 50 ans de la première Assemblée Mondiale à Berne (Suisse). Lors de cette réunion, le Manifeste universel est devenu l'un des piliers fondamentaux de notre mouvement. Cela fait également 15 ans qu'Emmaüs Europe a été formée en tant que nouvelle région réunissant la France, l'Europe-Centre-Sud (Italie, Espagne, Portugal, Allemagne, Suisse, Belgique et Pays-Bas) l'Europe du Nord (Danemark, Finlande, Norvège et Suède) et le district de l'Est.

Nos valeurs fondamentales sont les mêmes aujourd'hui qu'elles l'étaient il ya 70 ans, mais je pense que les défis auxquels nous sommes confronté·e·s aujourd'hui sont à la fois plus difficiles et complexes.

Le changement climatique mondial n'est que la pointe d'un iceberg qui fond. Sur la terre, nous sommes passé-e-s de l'Holocène à l'Anthropocène. Cela signifie que nous sommes entré-e-s dans une toute nouvelle phase de l'histoire planétaire où les humain-e-s sont devenu-e-s la force motrice. Vivre dans l'Anthropocène nécessite une nouvelle éthique mondiale. Le droit au développement des citoyen-ne-s les plus pauvres du monde nécessitera une utilisation accrue du capital naturel de la planète. Comment mettre en œuvre une révolution mondiale de la durabilité ? De toute évidence, il s'agira d'une grande diversité de créativité, de gouvernance et de leadership. J'espère qu'un autre système, meilleur, sera mis en place avec plus de respect pour les personnes et l'environnement. Nous devons accueillir le changement et la transition pour pouvoir laisser l'ancien système derrière nous. Emmaüs devrait, comme toujours, être précurseur et prendre les devants dans cette transition d'une nouvelle façon de travailler et de vivre ensemble dans le respect les un-e-s des autres et du monde qui nous entoure.

La solidarité est dans notre ADN et c'est pourquoi nous existons, déjà par l'action quotidienne de chaque groupe. Cela me donne de l'espoir pour l'avenir de voir et de ressentir la solidarité que nous portons de diverses manières entre les groupes Emmaüs mais aussi avec les organisations et les personnes dans le besoin en dehors du mouvement. Grâce à l'initiative d'Emmaüs Italie, nous avons collecté conjointement des fonds pour un navire de recherche et de sauvetage en mer Méditerranée, qui sauve déjà des réfugié-e-s à la dérive à bord d'embarcations non navigables. Les ventes et salons solidaires ont été des événements importants pour rassembler les groupes et nous donner dans le mouvement l'occasion de présenter notre travail et nos luttes au public. Au cours de l'année, nous avons accueilli 13 nouveaux groupes membres en probation, dont un d'un nouveau pays, Emmaüs Geo en Géorgie, et 19 nouveaux membres affiliés. Cela donne de l'espoir pour l'avenir et montre que le Mouvement Emmaüs est toujours fort et pertinent aujourd'hui.

Enfin, je voudrais, au nom de l'ensemble du Conseil régional et du Secrétariat, remercier Willi Does pour quatre ans d'engagement extraordinaire en tant que Président d'Emmaüs Europe durant la période 2015-2019. Il a dirigé l'organisation avec un cœur chaleureux, un grand esprit, toujours prêt à écouter, à agir et à mettre en œuvre les décisions. Je voudrais également remercier la famille et la communauté de Willi à Cologne pour le solide soutien apporté pendant ces quatre années de mandat. Nous sommes fiers et heureux du travail qu'il a accompli pour l'ensemble du mouvement, et nous sommes sûrs qu'il continuera à contribuer avec ses connaissances, son expérience et sa lutte déterminée pour la démocratie, la diversité, la tolérance et le respect.

Nous souhaitons également chaleureusement la bienvenue à Ève Poulteau en tant que nouvelle Déléguée générale. Nous sommes extrêmement reconnaissants de l'avoir avec nous dans le voyage que représente cette période de transition. Le reste de l'équipe compétente et engagée du Secrétariat d'Emmaüs Europe à Montreuil fait toujours de son mieux pour respecter ses engagements et son travail : merci, Théo Robin, Marie Tixier et Véronica Acevedo, nous ne pourrions pas nous passer de vous !



Carina Aaltonen, nouvellement élue Présidente d'Emmaüs Europe à l'Assemblée régionale de Saint-Sébastien, Espagne, 2019.

LES GRANDS MOMENTS DE 2019



UNE ANNÉE D'ASSEMBLÉE RÉGIONALE

Saint-Sébastien en Espagne

Tous les 4 ans, l'Assemblée régionale (ou Assemblée générale de la région Europe) réunit tous les groupes Emmaüs européens pour décider d'orientations communes et élire les représentant-es de la région pour les années à venir.

Pour cette 6^e assemblée, près de 200 représentant-es d'Emmaüs venu-es de toute l'Europe se sont rassemblé-es du 28 au 31 octobre 2019, à Saint-Sébastien, en Espagne.

UN TRAVAIL DE CONSTRUCTION COLLECTIVE DES ORIENTATIONS

Une partie des mois de février à septembre 2019 a été consacrée à l'élaboration des orientations pour les 4 prochaines années.

Ces orientations ont été construites à partir d'un bilan fait à l'automne 2018 au sein des collectifs géographiques qui proposait notamment de développer les échanges de pratiques entre groupes, l'accompagnement des nouveaux groupes et la communication autant interne qu'externe. Les enjeux politiques sur lesquels concentrer notre action ont ensuite été discutés au sein du Bureau et du Conseil régional.

À partir du mois d'avril 2019 des propositions d'orientations ont pu être diffusées pour être amendées et complétées au sein des groupes qui ont choisi de s'en saisir, dans des réunions régionales en France et dans les collectifs géographiques. Le Bureau a validé le document ainsi amendé en septembre et c'est ce rapport d'orientation qui a été voté à l'assemblée européenne.

« On n'existe que par la rencontre » disait l'Abbé Pierre. Ici, les acteur-rices européen-nes d'Emmaüs, réuni-es pour décider ensemble de l'avenir de nos orientations à l'occasion de l'Assemblée régionale à Saint-Sébastien, Espagne, 2019.



LES GRANDES ORIENTATIONS POUR 2020-2024

■ Faire face aux enjeux climatiques et lutter contre le rejet de l'autre pour la construction d'une paix durable

- Valoriser et renforcer notre force de résilience par rapport au changement climatique
- Lutter contre le rejet de l'autre et développer l'accueil pour construire une paix durable
- Renforcer notre plaidoyer sur ces questions au niveau de l'Union européenne et du continent

■ Être au service des groupes

- Promouvoir les échanges de pratiques, la formation entre pair-es et renforcer l'accueil des nouveaux groupes
- Renforcer les solidarités non matérielles autant que les solidarités matérielles
- Mieux faire connaître nos activités et nos propositions et renforcer notre communication interne

■ RENCONTRES, IDÉES ET STATUTS

Se retrouver, échanger, partager sont des fondamentaux pour notre mouvement ! L'assemblée représente un événement majeur non seulement de la vie démocratique de notre mouvement mais aussi de rencontre entre tous les groupes européens.

Des bonnes pratiques à partager entre les groupes et des recommandations pour Emmaüs Europe

25 ateliers ont permis de favoriser les échanges en petits groupes autour des grands axes du rapport d'orientation :

- Comment construire une Europe accueillante et pacifique face à la montée du nationalisme et de la xénophobie ? Comment lutter contre les discriminations au quotidien ?

- Comment renforcer le pouvoir d'une économie sociale et solidaire résiliente face aux défis du changement climatique ?
- Que pouvons-nous faire ensemble à Emmaüs Europe pour améliorer notre travail collectif, diffuser nos valeurs et créer un lien avec les nouvelles générations ?

Suivant les thèmes abordés, ils ont fait émerger des bonnes pratiques à partager entre les groupes, des recommandations pour Emmaüs Europe, ou même les deux ! Les propositions des ateliers sont accessibles à toutes et tous, en annexe du rapport d'orientation.

Une assemblée extraordinaire pour proposer une modification des statuts et la création d'un règlement intérieur

Au cours de leur mandat, les élu-es du Conseil régional ont, en effet, été confronté-es à certaines situations qui n'étaient pas couvertes par les statuts. Tel était notamment le cas de la démission de CEI en cours de mandat ou encore des modalités d'élection et des responsabilités des délégué-es nationales-aux. La volonté était donc de donner à Emmaüs Europe les moyens d'un fonctionnement clair dans une région qui s'est agrandie et renforcée, ce qui a été approuvé par l'assemblée.

Des intervenants extérieurs pour nourrir nos réflexions

François Gemenne, politologue spécialiste des enjeux climatiques et des migrations internationales, est venu nous parler des grands enjeux auxquels devra se confronter l'Europe dans les années à venir. Kossi Komla-Ebri, auteur de nombreux ouvrages sur le racisme et la littérature de la migration, ainsi que Carmen Georghe, militante féministe du peuple rom, ont, quant à elles-eux, participé à une table ronde sur la manière de sensibiliser la société civile aux dangers de la xénophobie et à la montée des nationalismes.

Chiffres-clés de l'Assemblée régionale

- 18 pays représentés
- 200 participant-es
- 25 ateliers pour réfléchir à des pistes d'actions communes
- 12 nouveaux-elles élu-es
- 1 règlement intérieur et 1 modification des statuts

Les assemblées sont l'occasion d'échanger sur les enjeux qui nous préoccupent. Ici, une table ronde sur les enjeux de la sensibilisation des citoyen-nes face à la xénophobie et à la montée des nationalismes lors de l'Assemblée régionale à Saint-Sébastien, Espagne, 2019.



Des visites

Cette assemblée nous a aussi donné l'opportunité de visiter **les groupes Emmaüs de Saint-Sébastien et de Pampelune** dont la diversité et la richesse nous ont inspiré. **À la Fondation sociale Emmaüs**, un programme d'éducation à l'environnement a permis d'accueillir 3778 élèves sur 7 mois en 2019 dans les locaux de la fondation, un ancien complexe sportif où des salles de squash ont été réaménagées pour apprendre aux enfants comment s'effectue par exemple le tri des vêtements et quel est l'impact social et environnemental de leur production et de leur réemploi. La fondation a aussi créé une plateforme de vente en ligne.

Le groupe d'Emmaüs Navarre a initié en 1981 la première collecte sélective en Espagne à Pampelune et, depuis 1984, a conclu avec les collectivités territoriales de Navarre des contrats pour fournir des services de collecte pour le vrac, le papier, les vêtements, les DEEE etc. Le groupe a aussi d'autres contrats de collecte et de traitement avec des entités chargées de la gestion des DEEE, des batteries, etc. Tout cela a permis en 2019 de collecter et de traiter plus de 11 000 tonnes dont 82% sont réutilisés ou recyclés. Le groupe est composé de 253 personnes, chacune a un contrat de travail de 32,5h / semaine et le même salaire quelle que soit sa responsabilité dans le groupe.

Des chansons

Enfin, les qualités en chant et danse des participant-es au plus joyeux concours de l'Eurovision jamais organisé nous ont empêché de sélectionner une seule nation Emmaüs gagnante : il faudra recommencer dans 4 ans !

■ UNE PRÉSIDENTE FINLANDAISE !



Notre nouvelle Présidente Carina Aaltonen est engagée au sein d'Emmaüs Finlande depuis 25 ans et à l'échelle internationale depuis 2007. Cette ancienne ministre des Affaires sociales et de l'Environnement des îles Åland, situées entre la Suède et la Finlande, est extrêmement mobilisée sur les actions qui réunissent les enjeux environnementaux, les droits humains et la sortie de la misère. Forte de son expérience approfondie du Mouvement Emmaüs et de la politique locale, Carina souhaite que sa présidence s'appuie sur les valeurs de solidarité et de simplicité afin de mettre en avant l'alternative défendue par Emmaüs.

Vers une coprésidence ?

Au cours de l'assemblée, les deux candidat-es à la présidence, Carina Aaltonen et Simon Grainge, ont soumis l'idée de former une coprésidence. Cette organisation permettrait une meilleure répartition de la lourde charge de travail pesant sur cette fonction ainsi qu'une présidence paritaire. Si ce cas de figure n'est pas prévu dans les statuts, les réactions positives encouragent à approfondir cette idée !

■ UNE NOUVELLE ÉQUIPE D'ÉLU-ES ENGAGÉ-ES

L'assemblée a élu 12 Conseiller-es d'Emmaüs International venus de 6 pays pour représenter les groupes européens tant au niveau de la région qu'au plan international. En effet, ces dernier-es sont à la fois membres du Conseil régional (Conseil d'administration de la région Europe) et membres du Conseil d'administration d'Emmaüs International. Pour mener à bien ses missions, Emmaüs Europe peut ainsi s'appuyer sur une équipe largement renouvelée et très motivée !



Un Bureau composé de 8 membres

- Marie Balseca (DN)
- Rosa Gil Elorduy (CEI)
- Simon Grainge (CEI)
- Jean-Philippe Légaut (Trésorier, coopté)
- Aurore Querel (Secrétaire, CEI)
- Eduardo Sanchez (CEI)
- Leïla Thouret (CEI)

Les autres élus

- Mikel Azkona
- Christian Calmejane
- Paul Daroueche
- Martha Hannus
- Nathalie Martz
- Amanda Steckly
- Maria Luisa Testori



Emmaüs Europe participe à de nombreuses campagnes pour sensibiliser l'opinion publique ou interpeller les élu-es. Ici, la campagne « Make Europe poverty free » lancée par le Réseau européen de lutte contre la pauvreté (EAPN), dont Emmaüs Europe est membre, à l'occasion des élections européennes afin de promouvoir nos propositions auprès des futur-es élu-es.

UNE ANNÉE D'ÉLECTIONS EUROPÉENNES

■ UNE CAMPAGNE AVEC NOS PARTENAIRES

En vue des élections européennes de mai 2019, Emmaüs Europe s'est associé à deux réseaux dont nous sommes membres pour promouvoir ses propositions auprès des futur-es élu-es.

Avec le réseau RREUSE

Nous avons défendu 3 revendications spécifiques auprès des candidat-es pour nous aider à soutenir l'élaboration et la mise en œuvre d'une législation relative à l'éco-conception, aux déchets, aux achats et à la fiscalité qui :

- soutienne le rôle et le développement des entreprises de l'économie sociale et solidaire dans une économie circulaire ;
- stimule la réutilisation des produits en fin de vie et les empêche de passer directement au recyclage ou, pire, à l'enfouissement et à l'incinération ;
- rende la réparation plus facile et moins chère.

Avec le Réseau européen anti-pauvreté (EAPN)

Nous avons appelé tou-tes les candidat-es à s'engager, lors de la prochaine législature, à prendre les mesures nécessaires pour éradiquer la pauvreté au sein de l'Union européenne :

- Des politiques macroéconomiques qui promeuvent les droits humains, luttent contre la pauvreté et les inégalités et garantissent le bien-être ;
- Des systèmes de protection sociale et un système de revenu minimum décent, garantissant une vie digne à tou-tes, pour tou-tes celles-eux qui en ont besoin tant qu'ils en ont besoin ;
- Une mise en œuvre effective des engagements politiques existants, y compris les objectifs de développement durable et le socle européen des droits sociaux ;
- Des processus participatifs efficaces qui exploitent l'expertise et le savoir-faire de tou-tes les acteur-rices clés, des personnes en situation de pauvreté et des organisations qui les représentent.

Ces deux campagnes ont été signées par plusieurs centaines de député-es et celles-eux qui ont été élu-es ont ensuite été recontactés par les deux réseaux dont nous sommes membres pour travailler avec elles-eux pour les 5 prochaines années.

■ LES PREMIÈRES PIERRES POUR LA NOUVELLE MANDATURE

Faire connaître l'ampleur du Mouvement Emmaüs en Europe aux nouveaux-elles élu-es

Notre simple ambition pour débiter cette nouvelle mandature a été de faire connaître les groupes Emmaüs d'Europe et les valeurs qu'ils portent aux nouveaux-elles parlementaires et de commencer à créer des liens avec eux.

Nous nous sommes appuyés sur les 70 ans d'Emmaüs pour proposer d'étendre aux autres pays européens les journées portes ouvertes organisées en France les 16 et 17 novembre et ainsi inviter les nouveaux-elles parlementaires européens à rendre visite aux groupes de leurs pays.

Créer un intergroupe parlementaire sur les enjeux de pauvreté

Emmaüs Europe a participé à la création d'un intergroupe sur la pauvreté au Parlement européen avec nos partenaires d'ATD Quart monde, initiateur de ce projet, et EAPN, réseau anti-pauvreté européen dont nous sommes membres. L'objectif est de permettre à des parlementaires de différents groupes politiques européens de travailler ensemble sur cette question grâce à des rencontres régulières avec les associations engagées sur cette question.

Dans un premier temps, nous avons participé à une table ronde avec les parlementaires les plus mobilisé-es pour lancer ce groupe le 16 octobre 2019 au Parlement à Bruxelles. C'est Jean-Philippe Légaut, membre du Bureau, qui est intervenu pour représenter Emmaüs Europe à cette table ronde intitulée « *Au-delà des chiffres, la réalité de la pauvreté en Europe* ».

Le nouveau commissaire aux Affaires sociales, Nicolas Schmitt, a assisté à cette rencontre, ce qui nous a aussi permis un premier contact avec lui.



Jean-Philippe Légaut intervenant pour Emmaüs Europe à la table ronde au Parlement européen.

Un Manifeste sur la politique migratoire a été écrit à plusieurs mains et adopté par l'Assemblée. L'occasion d'une action sur le campus de l'Université de Saint-Sébastien qui a réuni tou-tes les participant-es de l'Assemblée.



MIGRATIONS : ALERTER ET ÊTRE SOLIDAIRE

■ **Mare Ionio**, un bateau de l'association Mediterranea
La défense des droits humains et notamment la liberté de circulation a continué d'être un axe important de l'engagement d'Emmaüs en Europe.
Nous avons organisé la mobilisation des groupes d'Europe autour d'Emmaüs Italie pour prendre des parts dans *Mare Ionio*, un bateau de l'association Mediterranea qui vient au secours des demandeur-ses d'asile aux embarcations précaires en Méditerranée. Avec plus de 50 000 € récoltés principalement auprès des groupes Emmaüs, dont 5 000 euros € de fonds de solidarité d'Emmaüs Europe, Emmaüs Italie est aujourd'hui le 2^e contributeur de Mediterranea et nous poursuivons le soutien à cette action.

■ **Migreurop**
Nous avons aussi maintenu nos liens avec les chercheur-ses et les autres associations engagées au sein de Migreurop. Nathalie Martz, référente migration au sein du Conseil régional, a participé à l'assemblée

de Migreurop à Madrid en juin 2019 ainsi qu'à la conférence sur les situations dans les hotspots et la politique d'externalisation des frontières de l'Europe que nous dénonçons.

■ **Manifeste sur la politique migratoire**
Enfin, lors de l'assemblée régionale à Saint-Sébastien nous avons adopté un manifeste de positionnement d'Emmaüs Europe sur la politique migratoire que nous appelons de nos vœux, co-écrit par plusieurs groupes européens sur une initiative des présidents d'Emmaüs Espagne et d'Emmaüs Italie. Ce manifeste a été lu lors d'une action symbolique en faveur de la liberté de circulation organisée avec tou-tes les participant-es de l'assemblée et les groupes membres du Collectif Article 13* sur le campus de l'université. Cette action a été relayée par les médias locaux et sur les réseaux sociaux.

*En référence à l'article de la Déclaration universelle des droits de l'Homme énonçant le droit pour chacun-e de quitter son pays.

Les chantiers sont aussi l'occasion de donner un coup de main pour la réalisation de divers travaux dans le groupe, comme par exemple ici en Bosnie-Herzégovine dans le groupe du Forum International de la Solidarité-Emmaüs.



UNE ANNÉE DE SOLIDARITÉ ENTRE GROUPES EUROPÉENS

■ LE PROGRAMME EUROPÉEN DE SOLIDARITÉ, UNE FORCE COLLECTIVE

Le programme européen de solidarité repose uniquement sur les dons des groupes Emmaüs d'Europe. En 2019, ils sont 31 à avoir répondu à l'appel afin de financer l'ensemble des actions soutenues.

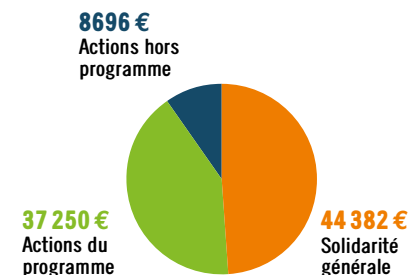
Groupes bénéficiaires	Action	Coût total de l'action	Montant du soutien*
CNZD (CROATIE)	« Travail et avenir » : achat d'une camionnette	20 000 €	10 000 €
HUELVA (ESPAGNE)	« Zéro déchet » : amélioration du système de gestion des déchets	51 299 €	15 000 €
BUCAREST (ROUMANIE)	Études préalables à la création d'un nouveau groupe à Bucarest	5 000 €	5 000 €
TOUS LES GROUPES	Soutien à la participation des groupes qui en manifestent le besoin à l'assemblée régionale d'Emmaüs Europe	390 € par participant-e	5 530 €
Total			35 530 €

*Soutien validé par le Conseil régional d'Emmaüs Europe (CREE) le 01/03/2019. Le CREE est l'équivalent d'un conseil d'administration.

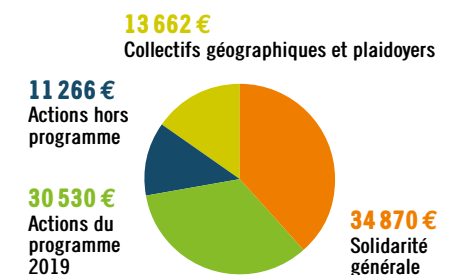
À tous ces groupes s'ajoutent les initiatives collectives que sont les salons de solidarité, qui ont permis de réunir plus de 30 000 € pour la solidarité européenne en 2019. Organisés par exemple à Lille, Montauban (France, 2019) et Turin (Italie, fin 2018), ces événements sont à la fois un moteur important de la solidarité du mouvement, et une vitrine des actions et combats du mouvement auprès du grand public. Au total, plus de 90 000 € ont ainsi été collectés pour soutenir les actions des groupes du mouvement.

Aux versements indiqués sur le graphique s'ajoutent les versements relatifs aux actions des années précédentes encore en cours : c'est le cas notamment de l'action d'Emmaüs Oselya qui a reçu 64 000 € en 2019, correspondant aux dons collectés en 2017 et 2018.

DESTINATION DES DONS DES GROUPES



UTILISATION DES DONS REÇUS



Les programmes financés en 2019

- **Financement de la participation de 13 personnes à l'Assemblée régionale d'Emmaüs Europe:** Grâce à la mobilisation de tou-tes, les frais de participation de 13 participant-es, que leurs groupes n'avaient pas les moyens de régler, ont pu être couverts, pour permettre l'expression du plus grand nombre.
- **Création d'un groupe Emmaüs à Bucarest (Roumanie):** La création d'un groupe Emmaüs à Bucarest, pour laquelle 6 000 € ont été collectés, n'a pas pu avoir lieu en 2019 faute d'un réel portage local. Les groupes roumains restent en veille pour identifier des acteur-rices intéressé-es.



■ Une camionnette pour le groupe CNZD (Croatie) 10 000 € collectés et versés au groupe.

Grâce aux dons de solidarité européenne, le Centre pour les enfants disparus et exploités s'est procuré une camionnette, qui a une double utilité. Elle permet l'approvisionnement du nouveau magasin, ouvert début 2019, pour assurer une première activité économique au groupe et ainsi soutenir ses actions sociales. En parallèle, elle sert également pour les déplacements de l'équipe mobile du groupe pour l'ensemble de ses activités sociales auprès des enfants.



■ Rénovation et mise aux normes d'un entrepôt pour Emmaüs Huelva (Espagne) 15 000 € collectés et versés au groupe.

Emmaüs Huelva a réalisé des travaux dans son entrepôt pour se mettre en accord avec toutes les normes de santé, de sécurité et de qualité en vigueur. Elles-ils ont ainsi pu obtenir l'agrément officiel pour pouvoir offrir le service de gestion des déchets aux administrations publiques. Ceci permet au groupe de renforcer son modèle économique en diversifiant les prestations. De plus, c'est une reconnaissance par les autorités locales de la place des acteur-rices sociales-aux dans l'économie circulaire et des valeurs mises en avant par Emmaüs. La dernière étape est en cours, pour obtenir l'autorisation de réaliser la préparation à la réutilisation des DEEE !

Point d'avancement des programmes lancés les années antérieures

- **Un coup de main d'Emmaüs Iasi (Roumanie):** Les travaux sur la ferme du Belvédère ont bien avancé et la structure métallique du futur bâtiment est entièrement montée ! La première étape de ce grand projet devrait s'achever à l'été 2020. – *Ce projet a été soutenu par les programmes européens de solidarité (PES) 2017 et 2018 et le programme annuel de solidarité internationale (PAS) 2017.*
- **Emmaüs Oselya (Ukraine):** Des avancées considérables ont été effectuées en 2019 pour le nouveau centre de tri et de stockage d'Emmaüs Oselya, avec la concrétisation de l'achat d'un terrain et les travaux de l'aménagement de la parcelle et de la création des fondations du bâtiment. La structure du nouveau dépôt est actuellement en place, et le groupe espère pouvoir finir l'ensemble des travaux d'ici fin 2020. 64 000 € ont été versés au groupe. – *Ce projet a été soutenu par les PES 2016, 2017 et 2018 et le PAS 2017.*
- **Programmes internationaux de solidarité:** Un nouveau système de chauffage à Quarrata (Italie), une nouvelle salle de vente à Lublin (Pologne), un fonds de micro-crédit et des hébergements autonomes pour cinq jeunes à Satu Mare (Roumanie) ont pu voir le jour grâce au soutien des programmes de solidarité animés par Emmaüs International et la Fondation Abbé Pierre. – *Les deux premiers projets ont été financés par le programme de la fondation Abbé Pierre (FAP) 2018 et le dernier par le PAS 2018.*

LE PAS ET LE FAP : QU'EST-CE QUE C'EST ?

■ Programme annuel de solidarité (PAS)

Le PAS est animé par Emmaüs International et alimenté grâce aux ventes de solidarité effectuées chaque année par l'ensemble des groupes du monde.

■ Programme Fondation Abbé Pierre (FAP)

Le programme FAP est animé par Emmaüs International en lien avec la Fondation Abbé Pierre qui le finance, et concerne des projets de logement et d'hébergement.



La solidarité est inhérente aux groupes Emmaüs qui se soutiennent les uns les autres pour porter le projet global à l'échelle locale. Ici, l'entrepôt d'Emmaüs Huelva, en Espagne, dont les travaux ont été soutenus par les groupes européens en 2019.

■ LES COLLECTIFS GÉOGRAPHIQUES EUROPÉENS, UNE SOLIDARITÉ IMMATÉRIELLE

Les trois collectifs géographiques d'Emmaüs Europe permettent à des groupes de toute l'Europe de rencontrer les groupes de ces trois sous-régions géographiques et d'échanger avec eux sur l'avancée de leurs projets, partager des expériences et des questionnements et organiser collectivement la solidarité entre pays européens.

Ils se sont à nouveau réunis au printemps et à l'été 2019. Les comptes-rendus de ces rencontres ont été envoyés à tous les groupes et sont disponibles sur le site d'Emmaüs Europe. Les réunions de fin d'année n'ont pas eu lieu en raison de l'Assemblée régionale d'Emmaüs Europe, mais les trois groupes de travail ont prévu de se retrouver au printemps 2020.



Moment de travail et de rencontre, les collectifs sont un des piliers d'Emmaüs Europe pour organiser la solidarité en toute transparence. Ici, les participant-es réunis à l'occasion du dernier Collectif Roumanie à Satu Mare, Roumanie, 2019.

Collectif	Dates et lieux	Participant-e-s	Groupes représentés	Pays représentés
EUROPE DU SUD-EST	7 juillet 2019, Bosnie-Herzégovine	33	15	6
POLOGNE-UKRAINE	26-27 mars 2019, Ukraine	37	19	10
ROUMANIE	14-15 mai 2019, Roumanie	38	13	6

Europe du Sud-Est

Le Collectif Europe du Sud-Est s'est réuni à Srebrenica (Bosnie-Herzégovine) le 7 juillet. Cette date a permis la participation des membres du partenariat BBF (Bosnie-Herzégovine/Burkina Faso/France) et donc le croisement de différentes échelles, ainsi que celle des chauffeurs d'Alençon et Grenoble, arrivés la veille avec un camion de marchandises pour les actions sociales du Forum International de Solidarité-Emmaüs. Elle a également permis à plusieurs participant-es du collectif de prendre part à la marche pour la paix organisée chaque année de Tuzla à Srebrenica pour commémorer le massacre de 1995. Plusieurs sujets ont été au cœur de la réunion, notamment les orientations d'Emmaüs Europe pour les quatre prochaines années, la communication entre les membres grâce à une plateforme en ligne, et l'interpellation d'Emmaüs Europe et des groupes.

Pologne-Ukraine

Le Collectif Pologne-Ukraine s'est réuni à Lviv (Ukraine) les 26 et 27 mars. À quelques semaines des élections municipales en Ukraine, une rencontre a pu être organisée à cette occasion avec la mairie de Lviv pour insister sur l'importance des actions d'Emmaüs Oselya dans la région. Une exposition de photographies centrées sur les membres du groupe a également été inaugurée à l'hôtel de ville ce même jour. La réunion du collectif s'est notamment focalisée sur la question des transports de solidarité et les problèmes que peut rencontrer ce programme, ainsi que sur l'assemblée régionale d'Emmaüs Europe et les pistes d'orientations 2020-2024.

Roumanie

Le Collectif Roumanie s'est réuni à Satu Mare (Roumanie) les 14 et 15 mai. La réunion s'est principalement concentrée sur la préparation de l'Assemblée régionale d'Emmaüs Europe, avec un travail de contribution des groupes sur le rapport d'orientation. Elle a également permis de discuter des actualités des groupes roumains, de la solidarité dans la région, et en particulier des envies de création de groupe à Bucarest. En marge de la réunion, une rencontre a eu lieu avec des représentants de la mairie de Satu Mare pour évoquer la situation précaire des jeunes du groupe et les alternatives mises en œuvre par le groupe.

■ LES TRANSPORTS DE SOLIDARITÉ

116 transports de marchandises ont circulé en Europe en 2019, impliquant 36 groupes dans cette solidarité matérielle très importante pour le mouvement.

Ces transports ont à nouveau permis d'offrir une réponse très concrète aux importantes inégalités économiques entre les territoires et les groupes Emmaüs en Europe. Au-delà d'actions de solidarité, il s'agit avant tout d'un partage et d'une redistribution des richesses au sein du mouvement pour aller travailler avec les plus exclu-es partout où elles et ils se trouvent.



Charger un camion de dons à d'autres groupes est un moment de partage humain en plus du don matériel : une opportunité de rencontres et d'échanges entre les groupes impliqués et leurs membres ! Ici, un camion en préparation à destination du groupe de Lublin en Pologne par la communauté de Cologne, en Allemagne.

■ Rencontre internationale conteneurs/transports

Une rencontre internationale conteneurs/transports s'est tenue à Angoulême du 11 au 13 décembre 2019. Les 40 participant-es ont réfléchi aux objectifs, aux limites et à l'avenir de ces deux programmes (respectivement international et européen), afin de discuter de la cohérence des moyens mis en œuvre et des finalités recherchées, ou encore de proposer de nouvelles pistes pour améliorer notre fonctionnement, redynamiser les programmes ou mieux mesurer et valoriser leurs impacts. Cet important travail préparatoire permettra aux instances du mouvement de proposer des évolutions dans les années à venir.

Pays	Groupe	Transports recus		Groupes expéditeurs	
		Groupes	Pays	Groupes	Pays
BOSNIE-HERZÉGOVINE	FIS-Emmaüs	12	14	4	4
	Nova Generacija	2		2	
GÉORGIE	Geo	2	2	1	1
LETTONIE	Amis3	6	6	6	6
LITUANIE	MPFSC	1	1	2	2
POLOGNE	Brat Albert	10	46	5	9
	Lublin	19		7	
	Rzeszów	17		6	
ROUMANIE	Iasi	18	47	9	16
	Satu Mare	17		8	
	Targu Jiu	12		1	
Total		116		25	

■ LA JEUNESSE EN CHANTIERS

En 2019, 27 chantiers d'été ont été organisés dans toute l'Europe par les groupes Emmaüs, autour de thématiques et projets très variés : agriculture, santé, soutien aux personnes âgées, culture, migrations, économie circulaire et réemploi... En Belgique, en Bosnie-Herzégovine, en Espagne, en Finlande, en France, en Italie et en Roumanie, plus de 300 jeunes et moins jeunes se sont rencontrés autour des activités et des valeurs du mouvement. Ces événements sont à la fois un temps fort de la vie des groupes qui les accueillent et les décrivent comme un moment très attendu par leurs membres, et un espace de partage des valeurs et alternatives portées chaque jour par Emmaüs.



Voyager, vivre ensemble et partager, voici ce que proposent les chantiers d'été d'Emmaüs ! Ici, les participants d'un des chantiers 2019 sont réunis autour des membres de la communauté à Peruwelz, en Belgique.



Les chantiers d'été permettent à de nombreux jeunes de découvrir le Mouvement Emmaüs. Ici, les participants à l'un des chantiers organisés chaque année à Palerme, en Italie.

2019 EN BREF

■ NOTRE MOUVEMENT S'EST AGRANDI

Nous avons accueilli 13 nouveaux groupes en probation et 19 groupes affiliés. Trois groupes ont cessé leur activité: le groupe Emmaüs Haren aux Pays-Bas ainsi que le groupe de Stuttgart en Allemagne et celui d'Emmaüs Quart Monde à Charleroi en Belgique.

■ Probation

- Label Emmaüs (France)
- Amis d'Emmaüs Ap (France)
- Emmaüs Lespinassière (France)
- Emmaüs Environnement 43 (France)
- Atelier Emmaüs (France)
- Emmaüs Roya (France)
- SOS Familles Emmaüs Pays de Vannes (France)
- SOS Familles Emmaüs Montauban (France)
- Emmaüs Geo (Géorgie)
- Nasha Khata (Ukraine)
- Emmaüs Merseyside (UK)
- Emmaüs Palerme (Italie)
- TOMS (Croatie)

■ Membres à part entière

Royaume-Uni :

- Emmaüs Leicestershire & Rutland
- Emmaüs Salford
- Emmaüs Hull
- Emmaüs South Wales
- Emmaüs North East

France en adhésion simplifiée du pack :

- Val-de-Brie Emmaüs
- SOS Familles Emmaüs Étoile-sur-Rhône
- SOS Familles Emmaüs Alençon
- SOS Familles Emmaüs Thonon
- SOS Familles Emmaüs Chambéry
- Emmaüs Vêtements Chambéry
- SOS Familles Emmaüs Roumois
- SOS Familles Emmaüs Arles
- SOS Familles Emmaüs Cosnes-sur-Loire
- SOS Familles Emmaüs Longumeau
- Tri d'union Emmaüs
- EMRA (Emmaüs Mutualisation Rhône-Alpes)
- SOS Familles Emmaüs Saumur
- SOS Familles Emmaüs Bourg-en-Bresse

■ NOS INSTANCES SE SONT RÉUNIES

Nous avons organisé 2 réunions du Conseil régional, dont 1 faisant suite à l'assemblée, et organisé seulement 3 réunions de Bureau. La 4^e réunion du Bureau prévue en 2019 a en effet dû être décalée au début du mois de janvier 2020 pour plus de cohérence avec le calendrier d'Emmaüs International.

■ NOTRE HISTOIRE ET NOS VALEURS ONT ÉTÉ TRANSMISES

Nous avons organisé une formation « Emmaüs, quelle Europe ! » à Cologne avec 16 participant-es venus de 8 pays, dont 2 groupes en probation et 1 organisation souhaitant rejoindre le mouvement.

■ UNE NOUVELLE DÉLÉGUÉE GÉNÉRALE A REJOINT LE MOUVEMENT

À partir de la mi-janvier, Ève Poulteau a pris ses fonctions au sein du secrétariat d'Emmaüs Europe. Avec 20 ans d'expérience dans les associations de solidarité internationale ainsi qu'au parlement français, dont 7 ans dans une fonction de déléguée générale d'une fédération d'associations, Ève a rejoint avec enthousiasme le Mouvement Emmaüs.



Ève Poulteau, Déléguée générale d'Emmaüs Europe.



UN NOUVEAU PAYS REJOINT EMMAÛS EUROPE : LA GÉORGIE

■ Emmaüs Geo travaille avec des familles contraintes de squatter dans d'anciennes usines à l'abandon.

Giorgi Ghelagutashvili a découvert Emmaüs alors qu'il travaillait en France dans les années 2010 et il s'est dit que c'était exactement ce qu'il fallait pour la crise à laquelle se confrontait son pays. Cette crise politique a eu un impact humain fort avec un grand nombre de déplacé-es d'Abkhazie et d'Ossetie du Sud venu-es se réfugier dans la périphérie de la capitale géorgienne suite à la guerre avec la Russie sur ces territoires frontaliers en 2008. Mais elle a aussi un impact économique fort qui a conduit de nombreuses personnes à perdre leur logement car le fils ou le père mort ou blessé au combat ne pouvait plus compléter le loyer par ailleurs devenu très élevé à Tbilissi.

Rentré à Tbilissi, Giorgi a commencé à s'organiser avec quelques ami-es pour venir en aide à ces populations déclassées de la capitale et aux réfugié-es qui se sont abrité-es dans d'anciennes zones industrielles soviétiques à l'abandon. Il s'est aussi rapidement rapproché d'Emmaüs Europe et a commencé à collecter des vêtements pour créer une activité économique et faire des dons.

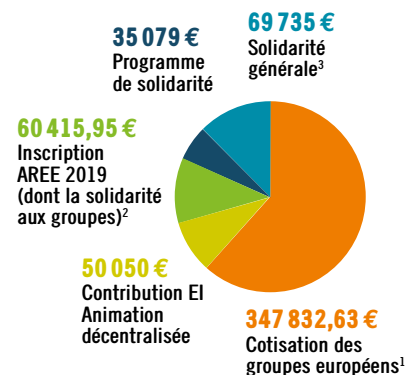
■ Il a reçu le soutien des groupes français d'Ornan et d'Annemasse (qui est son accompagnateur pour la période de probation), ce qui a permis à son groupe de créer une petite boutique de vente au kilo et d'avoir une première maison d'accueil pour 5 femmes qui n'avaient plus de logements.

■ Emmaüs Geo est entré en probation en mars 2019 et aujourd'hui elles-ils ont 10 conteneurs répartis dans la capitale, ce qui leur permet de développer leur activité notamment avec un atelier de couture de sacs de courses à partir de fripes où travaillent les femmes vivant dans les squats de la périphérie de Tbilissi.

BILAN FINANCIER

En 2019 nos dépenses totales se sont élevées à 644 320€ et nos recettes à 667 487€, soit un excédent de 23167€ qui a été affecté en report à nouveau. Le bilan financier complet ainsi que les rapports du Trésorier et de la Commissaire aux comptes sont disponibles sur notre site internet ou sur demande au Secrétariat d'Emmaüs Europe.

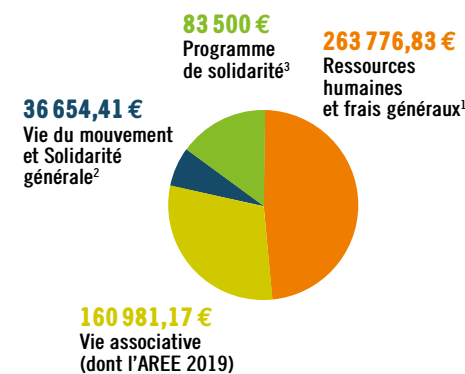
RECETTES



EXPLICATIONS :

1. Contient les cotisations de 2019 et des années antérieures rattrapées pour participer à l'Assemblée régionale.
2. Inscription des groupes et dons pour que d'autres groupes participent à l'Assemblée régionale.
3. Dons reçus en plus du programme de solidarité.

DÉPENSES



EXPLICATIONS :

1. Frais d'organisation des Bureaux, Conseils régionaux et Assemblée régionale.
2. Collectifs + formations, événements, suivi des groupes
3. Dépenses sur 2019 y compris pour des projets commencés les années précédentes.



emmaüs

EUROPE

PROVOCATEURS DE CHANGEMENT

Emmaüs Europe est l'organisation décentralisée d'Emmaüs International en Europe

EMMAÛS EUROPE
47, av. de la Résistance
93 100 Montreuil France
33 (0)1 41 58 25 70
emmaus-europe.org