



# Bilan 2013

# Report 2013



© Emmaüs Europe 2013

## Sommaire

---

1.	Le mot du Président Julio de la Granja.....	p.3
2.	Les enjeux de 2013 .....	p.5
3.	Dynamique de la région Europe en 2013.....	p.7
4.	Que font les groupes européens ?.....	p.8
5.	Vie Régionale dans la participation.....	p.9
6.	L'événement de l'année. La rencontre de Vérone en Italie.....	p.17
7.	Des axes de travail en cohérence avec la dynamique collective du Mouvement.....	p.19
8.	Emmaüs Europe soutient activement les groupes moins favorisés.....	p.25
9.	Une toile d'outils communs !.....	p.28
10.	Défis et opportunités pour 2014 .....	p.29
11.	Contacteur le Secrétariat.....	p.30



## 1. Le mot du président Julio de la Granja

---

“ Nous, nous savons qu’un modèle économique et social alternatif est possible, propageons un courant de paix et de fraternité”

Vous avez été formidables, non seulement dans votre participation au Salon de Paris, dédié cette année à la Solidarité européenne, mais aussi dans notre programme annuel de Solidarité qui a financé des actions en Ukraine, Pologne, Roumanie, Bosnie, Lituanie et Italie.

Le bénéfice du Salon de Paris a été consacré à la lutte contre la traite des êtres humains en Bosnie-Herzégovine et en Lituanie. Aujourd’hui, nombreux sont les pays européens qui ont pris conscience de la nécessité de renforcer la lutte contre la traite des êtres humains. Cette lutte doit être une priorité. Ce fléau à la dimension mondiale, fait de la personne humaine un esclave à la merci d’une économie souterraine et pernicieuse, rapportant des milliards aux mafias.



« ON N’EXISTE QUE PAR LA RENCONTRE »

« WE ARE NOTHING WITHOUT OTHER PEOPLE »

« SOLO EXISTIMOS EN EL ENCUENTRO CON EL OTRO »

ABBÉ PIERRE



EMMAÛS EUROPE  
EMMAÛS EUROPE  
EMMAÛS EUROPA

*Un grand merci aux amis italiens pour l’accueil procuré*

Par ailleurs, vous avez été très

nombreux à participer à notre **rencontre de Vérone en Italie**, autour des thèmes de la crise économique et du développement durable. Ce temps fort a permis de mieux nous connaître, et de partager notre vie de tous les jours et nos combats contre la misère et l’exclusion. Le programme a voulu refléter la réalité d’un ensemble Emmaüs Europe désireux de s’écouter sur les manières de faire, et porter un regard collectif sur le rôle économique, social, et politique d’Emmaüs. Car nos préoccupations restent nombreuses.

Le continent européen est dérouté par une crise économique, sociale et politique, et par un ébranlement des valeurs. Force est de constater que ces crises touchent surtout les plus démunis d’entre nous, avec des politiques européennes qui creusent sans cesse un peu plus le fossé entre les riches et les pauvres, entre les majorités et les minorités.

En outre, notre attitude irresponsable dans l'exploitation des ressources de la planète met en péril la vie des générations futures. Il est urgent de prendre une autre direction, et d'agir pour préserver notre bien commun.

L'Union européenne a décidé d'accorder 3,5 milliards d'euros à l'aide aux plus démunis en Europe pour la période 2014-2020. Cette somme est la même que pour la période 2007-2013. Une bonne nouvelle si nous faisons la comparaison avec les politiques sociales restrictives en vigueur dans tous les pays de l'Union européenne. Une mauvaise nouvelle si nous tenons compte de l'élargissement de l'Union européenne. 28 Etats membres devront se partager cette somme invariable contre 25 en 2007. Une mauvaise nouvelle si nous tenons compte de l'augmentation de la pauvreté et de l'exclusion ces dernières années, partout en Europe et notamment dans les pays du sud de l'Europe. L'Union européenne tient-elle véritablement à consolider sa dimension sociale ? **Nous, nous savons qu'un modèle économique et social alternatif est possible.** Notre travail sur le terrain le prouve au quotidien, depuis des décennies. Nous devons alors porter nos propositions au nouveau Parlement européen qui sera élu au mois de mai 2014. Dans cet objectif, Emmaüs Europe lancera une interpellation politique sous la forme de recommandations et d'un questionnaire adressés aux candidats au Parlement européen dans les 13 pays de l'Union où Emmaüs est présent.

Cette interpellation porte aussi sur le thème des migrations, sujet sur lequel nous avons été actifs en 2013 et sur lequel nous le resterons en 2014. **Cette forteresse en état de siège qu'est aujourd'hui l'Europe, coûte énormément, non seulement en argent, mais aussi, et ce qui est bien plus alarmant, en des milliers de vies humaines perdues à nos frontières.** N'oublions pas les souffrances de toutes ses populations, contraintes de quitter leur pays d'origine, mais rejetées et ignorées aux portes de l'Europe. Aucune personne humaine n'est illégale.

**Fin 2013, une escalade de violence contre la population en Ukraine a vu le jour. Emmaüs, Mouvement de paix et de justice a levé sa voix pour que des décisions politiques soient prises pour arrêter la propagation des affrontements fratricides.** Nous adressons aux acteurs Emmaüs en Ukraine **une pensée d'amitié et d'encouragement dans les moments difficile qu'ils traversent.**

Pour 2014, nous porterons deux actions importantes dans notre mission d'interpellation politique ; une début avril à Lampedusa, sur les migrations avec la participation du CREE, et une autre le 6 mai à Bruxelles sur les valeurs et aspirations d'Emmaüs Europe, à laquelle les groupes membres et les candidats au Parlement européen seront invités. De multiples défis restent à relever pour le futur.

Que 2014 nous rassemble encore plus nombreux, pour travailler dans le sens du message de l'abbé Pierre, pour lutter contre la misère et en détruire ses causes, pour servir le plus souffrant, et **propager un courant de paix et de fraternité.**

## 2. Les enjeux de 2013

---

**L'année 2013 a été marquée par l'adoption de ce qui restait à approuver de l'arsenal d'instruments dudit « Paquet asile » sur lequel Emmaüs Europe a été sensible au long de ces dernières années.**

Le blocage par certains Etats membres du processus d'harmonisation a eu un impact considérable sur le respect des droits fondamentaux. De nombreuses précautions rédactionnelles rendent les normes peu claires et insuffisamment précises (utilisation du conditionnel, formulations vagues,...)

Depuis l'adoption de la refonte du Paquet asile donc, le 26 juin 2013, de nouvelles règles devraient entrer en vigueur durant le second semestre de 2015. Ces nouvelles dispositions prévoient, entre autres, des procédures et des délais communs pour traiter les demandes d'asile sur le territoire européen.

Restera la phase d'entrée en vigueur des instruments cités plus haut pour atteindre la dernière ligne droite avant leur transposition dans les législations nationales des États membres.

Le Bureau européen d'appui en matière d'asile, basé à Malte, a d'ailleurs rappelé l'importance d'une transposition complète et correcte dudit Paquet afin d'améliorer les droits des demandeurs d'asile en Europe et de fournir aux États les outils nécessaires à une approche équitable et efficace de l'asile.

Reste à savoir si ce nouvel élan législatif résultant d'une volonté politique de concertation entre les instances, assurera une harmonisation régime d'asile plus juste, de meilleure qualité en termes de droits des demandeurs d'asile... **En 2013, force est de constater que ces droits ont reculé.**

**La bienveillance des États lors des transpositions dans les législations nationales sera de mise.**

**Autant d'interrogations qui méritent d'être soulevées et suivies de près, d'autant plus que la fin de la mandature des institutions européennes 2009-2014 arrive et que nous sommes à l'aube de la période électorale au niveau européen.**

**Respect des droits des migrants, pourquoi sommes-nous concernés ?**

**En 2014 et à l'instar de l'interpellation réalisée lors de la campagne électorales de 2009, Emmaüs Europe demandera encore le respect des droits des migrants en Europe, le respect des droits de l'Homme pour tous les exclus que nous accueillons et qui démontrent avec nous au quotidien, leur dignité et leur capacité à contribuer à la vie sociale et économique, dans la mesure où l'on ne les**

maltraite pas en permanence (interdiction de logement fixe, de travail, d'accès aux soins, à l'éducation)

**Une société européenne plus humaine est possible** : les coûts engendrés par la surveillance des frontières et la lutte contre l'immigration sont hors de proportion et entraînent de graves atteintes aux droits de l'Homme. Que des migrants meurent noyés à nos portes, soient parqués dans des camps de rétention monstrueux, soient chassés dès leur arrivée sur le territoire européen, est une atteinte grave à l'humanité. Que l'Europe admette encore de repousser ces migrants, parce qu'ils sont déclarés illégaux, du travail au noir et des larcins pour survivre est contraire à son histoire et à ses fondements. A Emmaüs nous démontrons tous les jours qu'il est plus intéressant d'accueillir des migrants et de les former à vivre dignement de leur travail. Ils reprennent tout un coup visage humain, et nous en sommes tous fiers.

Emmaüs Europe demandera en 2014 aux candidats au Parlement européen de se positionner sur ces points et de faire masse pour retrouver l'initiative d'une Europe plus humaine.

### **Pour une législature 2014-2019 qui prône une Europe de la réconciliation, une Europe du libre exercice des droits de l'Homme**

En 2013, au regard de l'érosion des droits en période de crises sociale et économique, il convient de s'interroger sur le respect/application de la **Charte européennes des droits fondamentaux** lorsque ces derniers sont systématiquement bafoués.

Adoptée le 7 décembre 2000, la Charte reprend en un texte unique l'ensemble des droits personnels, civils, politiques, économiques et sociaux des citoyens de l'Union. Ladite Charte s'applique aux institutions européennes et à ses organes.

2009 aura ainsi jalonné l'avenir de l'Union : la Charte s'applique désormais à ses Etats membres quand ils mettent en œuvre la législation. **La violation de la Charte peut justifier une action devant les juridictions** nationales et européennes de par la **valeur juridique contraignante** qu'elle a acquise. La Cour de Justice de l'Union européenne s'y référant de plus en plus.

Rendez vous est donné à l'ensemble des acteurs oeuvrant au quotidien dans les groupes européens d'Emmaüs car ils sont par leur expérience et leur réflexion quotidienne, porteurs d'une réelle alternative sociale : à travers la promotion d'une justice sociale et du respect des droits fondamentaux des humains et leur environnement.

### 3. Dynamique de la région Europe en 2013

ce sont 287 organisations membres réparties en 16 pays.

La 8<sup>e</sup> année de vie de la région reflète la volonté des groupes d'agir contre les causes de la misère et l'exclusion et une décentralisation des initiatives sur un vaste territoire. De nombreux échanges se matérialisent en Europe. La barrière de la langue n'empêche pas l'envie de partager des expériences et apprendre des autres. Finalement, la défense et l'éducation aux valeurs Emmaüs se révèlent transversales à la dynamique de la région.

Pays	Nombre de groupes membres	Nombre de groupes en probation
Allemagne	4	
Belgique	4	
Bosnie	1	1
Danemark	2	
Espagne	5	
Finlande	5	1
France	195	1
Italie	13	
Pays-Bas	16	1
Pologne	3	
Portugal	2	
Roumanie	1	2
Royaume Uni	20	7
Suède	5	
Suisse	10	
Ukraine	1	
<b>TOTAL</b>	<b>287</b>	<b>13</b>

## 4. Que font les groupes européens?

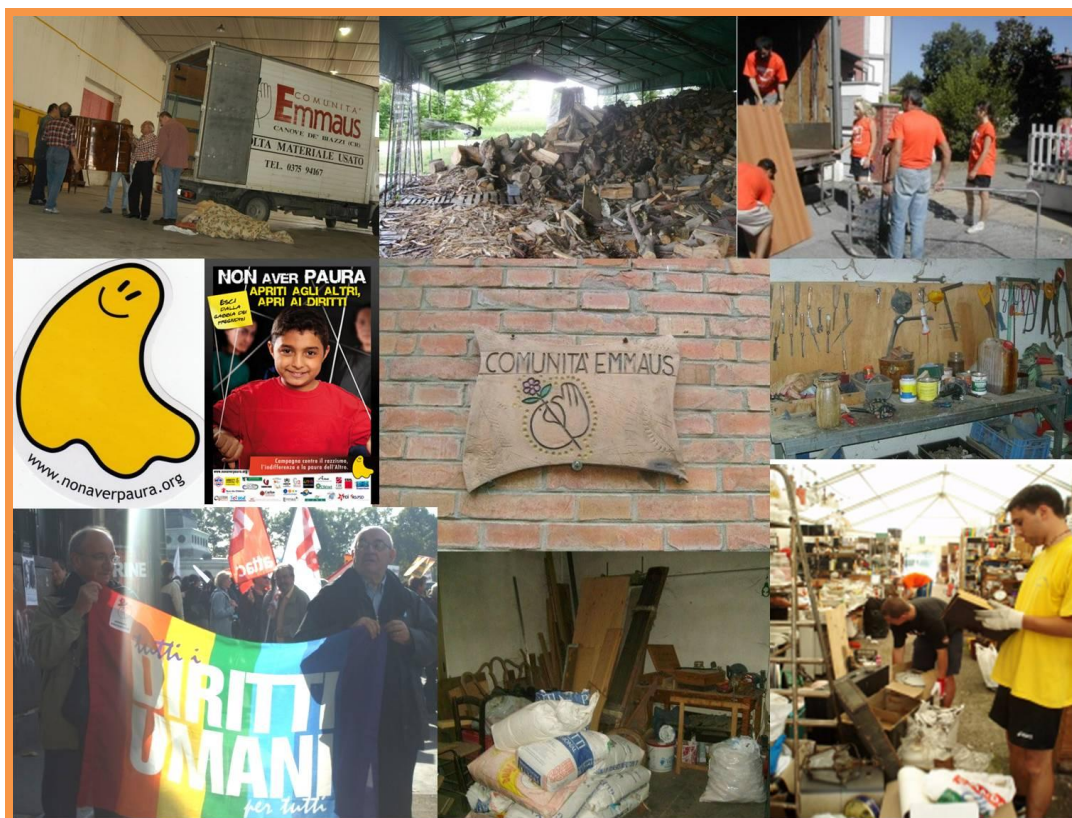
L'action d'Emmaüs a encore aujourd'hui tout son sens. Les problématiques traitées par Emmaüs traversent le XXIème siècle. Ont fait partie du quotidien des groupes en Europe en 2013:

**Activités d'économie solidaire :** récupération, remise en état et vente d'objets usagés. Accueil, formation, réinsertion des personnes les plus démunies.

**Actions sociales en faveur :** du logement, de l'aide sociale (hébergement d'urgence, accompagnement social, lutte contre l'illettrisme...); de la lutte pour les droits des plus faibles (accueil et soutien d'immigrés, d'handicapés...), de la protection de l'environnement, de la valorisation du commerce équitable...

**Actions pour le respect des droits de l'homme :** engagement en faveur du respect du droit d'asile et contre la traite des êtres humains (actions de terrain et d'interpellation auprès des autorités publiques). Plus globalement, les groupes Emmaüs sont engagés pour une Europe plus respectueuse des droits des migrants (accueil et soutien).

**Actions de solidarité internationale** au travers l'envoi de transports et d'autres types de soutien des activités des groupes dans divers pays.





## 5. Vie régionale dans la participation et la subsidiarité

---

a. **Les Conseils Régionaux d'Emmaüs Europe\* - CREE -**, organe équivalent au Conseil d'administration. Deux a été le nombre de conseils tenus en 2013.

---

**15 au 17 Février 2013 Montreuil, France.**

Le classique tour de table des nations, à la charge des Délégués Nationaux, a ouvert les débats autour des questions relatives à la situation dans chaque pays, dont : le nombre de groupes/communautés existant ; les dernières nouvelles/changements dans les groupes ; le travail des groupes sur les thèmes Emmaüs Europe/Emmaüs International ; les derniers événements du pays, avec un accent mis sur les thèmes proches d'Emmaüs Europe/Emmaüs International. Finalement l'état de lieux de la situation du trafic d'êtres humains dans votre pays.

Fin d'exercice oblige, les comptes d'Emmaüs Europe ont fait l'objet d'une observation par le Commissaire aux Comptes qui a présenté son rapport. Le déroulé du Conseil Régional a permis la validation du programme de solidarité et a signifié le top départ pour le soutien des actions portées par les groupes en 2013.

Ce conseil a eu deux moments forts au-delà de la réunion statutaire proprement dite.



D'une part la visite de la boutique « le labo de l'Abbé » d'Emmaüs la Friperie Solidaire et l'invitation à partager un défile des créations du groupe suivi d'un buffet (Maisons Alfort, Ile de France)



*Le Labo de l'Abbé, Paris 11<sup>ème</sup>  
arrondissement*



*Commercialisation et vente des créations des salariées  
en insertion*

### **11,12 et 13 Octobre 2013, Lviv, Ukraine.**

Le séjour des administrateurs européens sur le sol ukrainien a débuté avec une rencontre avec des autorités publiques au Conseil Municipal de Lviv. Y ont participé : Oleh Bereziuk, représentant des affaires humanitaires de la mairie de Lviv ; Jean Rousseau, président d'Emmaüs International ;

Albina Mykhnevych, membre de l'association Oselya ; Julio de la Granja, président d'Emmaüs Europe ; Nataliya Fedorovych, représentante du service sociale de la ville de Lviv.

*Julio de la Granja, Olesya Sanotska, Albina  
Mykhnevych et Jean Rousseau  
Au Conseil Municipal de la ville de Lviv*



“ Les idées d'Emmaüs d'entraide, de partage et de lutte contre l'isolement doivent être assimilées par la société ukrainienne. Les préjugés envers les sans-abris demeurent dans la société ukrainienne. Au départ il fallait convaincre la population ukrainienne pour lutter contre l'indifférence en leur demandant d'apporter des vêtements, de la vaisselle, des meubles, de la nourriture et de l'argent.

Au fur et à mesure l'idée de contribution s'est établie et Emmaüs a gagné la confiance de la population de Lviv. J'espère pouvoir compter sur le soutien du Ministère des Affaires Sociales pour pouvoir élargir la resocialisation et la réintégration des personnes sans-abris en

Ukraine” Olesya Sanotska directrice de l'association Oselya.

Aussi bien les partenaires du groupe que des amis de toute l'Europe ont été au rendez-vous, pour la 2<sup>ème</sup> réunion statutaire du Conseil Régional d'Emmaüs Europe de l'année 2013.

Guidés par les compagnons et responsables, les représentants emmaüsien de toute l'Europe ont visité l'ensemble d'espaces illustrant la panoplie des activités du groupe.



*Ateliers de réparation des canapés situés à l'hôtel social détenu par Oselya*

Une soupe a été partagée avec des nombreux sans abris de la ville le 11 octobre à midi. Ce repas a été préparé par des bénévoles et amis d'Oselya ainsi que par des associations partenaires et la municipalité. Plus de 100 personnes ont pris un déjeuner chaud accompagné des boissons chaudes. De quoi requinquer les esprits avant le début du rude hiver!



*Soupe avec les sans abris de la ville de Lviv*

## **b. Les réunions du Bureau d'Emmaüs Europe.**

Quatre réunions se sont tenues réunissant les membres du Bureau d'Emmaüs Europe en 2013. Ses membres : *Julio de la Granja, Président. Willi Does, Secrétaire. Alain Capmas, Trésorier. Xavier Vandromme et Silvana Nogarole, membres.* Elles ont été toutes physiques et ont eu lieu au bâtiment commun Emmaüs à Montreuil le **1<sup>er</sup> février, le 31 mai et le 14 décembre 2013.** **La réunion du 14 septembre s'est tenue à la communauté Emmaüs de Metz en France.**

**Aussi en 2013, sur l'invitation du Comité Exécutif d'Emmaüs International, Emmaüs Europe présenta un point sur ses réalisations à venir lors de sa réunion du 26 septembre. Cela suscita un débat avec les membres des régions Amérique, Asie et Afrique.**

**Le Conseil Régional d'Emmaüs Europe\* est composé de 11 Conseillers Emmaüs International :**

Simon Grainge, Javier Pradini, Jean Karekezi, Gérard Racinne, Hans Van Beek, Margarita Zilliacus, Silvana Nogarole, Tobias Petersson, Dzenana Sabic, Gianni Belletti et Franck-Benoît Puntous.

**15 Délégués Nationaux :**

Willi Does, Allemagne. Gérard Corpataux, Suisse. Gregorz Hajduk, Pologne. Gélu Nichitel, Roumanie. Jose Maria Garcia Bresó, Espagne. Helka Ahava, Finlande. Jos Van der Meer, Pays-Bas. Delia Ressende-Clément, Portugal. Neil Booker, Royaume-Uni. Nanna Nilsson, Suède. Maryana Sokha, Ukraine. Annie Blanc, France. Huriya Mulahsejnovic, Bosnie-Hérzégovine. Luisa Testori, Italie. Julio de la Granja, Belgique

## C. Les réunions des Collectifs européens.

---

Vecteurs des actions de solidarité en Europe; les collectifs européens sont des groupes de travail dont l'objectif est d'organiser les actions de solidarité à destination des groupes dans le besoin, dans un souci de transparence et de pérennité. **Les rencontres essentielles pour connaître la réalité des groupes au plus près en 2013 :**

### Collectif européen Roumanie.

- 20 février dans le bâtiment commun à Montreuil, France.
- 13 septembre à la communauté Emmaüs de Metz. France

### Collectif Pologne / Ukraine.

▪ 15 & 16 mars à Emmaüs Rzeszow. La réunion du collectif a été suivie d'une visite des lieux où est bâtie la maison communautaire de Rzeszów, a **Przedmieście Czudeckie**



Cela a permis d'apprécier **l'état des travaux et notamment de visualiser** la maison avec sa toiture dans sa totalité. De même l'aménagement **du nouveau magasin** au sein du bâtiment communautaire a été constaté.

▪ 20 & 21 septembre à Emmaüs Brat Albert/Nowy Sacz. Cette réunion a été suivie d'une visite des lieux où est implantée la nouvelle maison communautaire à Krakow, Pologne. **La maison est déjà habitable.**



## Collectif Bosnie

▪ 22 novembre 2013 au bâtiment commun à Montreuil. France.

Animée par **Hans Van Beek**, le référent du collectif a accueilli pour la première fois la participation d'une association partenaire du Forum International de la Solidarité (FIS) en Slovénie : Public Institution Socio basée à Celje. Fondation publique qui a été fondée en 2002, ses activités s'adressent à des personnes dans le besoin.



La réunion a été précédée par des visites des groupes situés en région parisienne, de la part du groupe Nova Generacija, membre en probation d'Emmaüs Europe et d'Emmaüs International depuis octobre 2012.

**Globalement ces réunions ont été l'occasion d'accompagner les réalités des groupes et d'échanger sur :**

- les actualités de chacun
- les points d'étape des actions soutenues par Emmaüs Europe et Emmaüs International en 2013
- les demandes de soutien pour 2014
- les transports ou convois : réalisés et besoins, ce qui s'est bien passé et les points d'améliorations

## Quant au collectif thématique :

▪ **Le 21 mai 2013 s'est réunie le Collectif Migrations et Traite des êtres humains au Conseil de l'Europe à Strasbourg, France.**

La réunion a été précédée par une visite du groupe d'Emmaüs Mundolsheim.

Au travers du rappel du parcours d'Emmaüs Europe sur les différentes thématiques afférentes au collectif, **Xavier Vandromme a appelé à la mobilisation.** « Servir en premier le plus souffrant » et « lutter contre toutes les causes de la misère » sont les deux objectifs inhérents au Mouvement Emmaüs. Ces derniers sont universels et concernent chacune des thématiques abordées ; qu'il s'agisse de la traite des êtres humains, des migrations, de l'asile ou encore des minorités. **La mobilisation, la sensibilisation, l'interpellation ainsi que la formation** sont au cœur des préoccupations de cette **réunion placée sous le signe du dialogue.** Un dialogue non seulement entre les groupes Emmaüs présents mais également entre l'ensemble des groupes et les experts du Conseil

de l'Europe. Ont été rappelées les actions menées par des groupes engagés dans la lutte contre la traite des êtres humains avec un focus sur la Lituanie et la Bosnie.



**Organisée par Emmaüs Europe, une table ronde a eu lieu avec les experts sur la thématique de la traite des êtres humains. Invités par Emmaüs Europe, sont intervenus :**

- **Mme Claudia Lam, administratrice au secrétariat de la Convention du Conseil de l'Europe sur la lutte contre la traite des êtres humains.** Madame Lam a notamment présenté la Convention du Conseil de l'Europe sur la lutte contre la traite des êtres humains. Entrée en vigueur en 2008, cette convention a également mis en place un **mécanisme de suivi sous la forme du groupe d'experts sur la lutte contre la traite des êtres humains (GRETA)**. Cet organe indépendant, composé de 15 personnes, établit des rapports sur la mise en œuvre de la convention dans les différents pays l'ayant ratifiée. A cette fin, outre les visites sur place, un questionnaire est envoyé à la fois aux autorités locales et la société civile est également consultée.
- **Sergey Khrychikov, administrateur de la Division de la Coordination des Migrations du Conseil de l'Europe.**
- **M. Michaël Guet, secrétaire du CAHROM, membre de l'Equipe d'appui du SRSR pour les questions relatives aux Roms.**

Emmaüs Europe, représentant de la société civile, reste sur des activités complexes et ambitieuses ! Plusieurs perspectives de travail ont surgit :

**En interne :** continuer à élargir la boîte à outils, les affiches, les précisions et informations sur ces problématiques.

**En externe :** Profiter de la campagne électorale pour le Parlement européen. Sensibiliser les élus et se rapprocher de la Cour européenne des droits de l'Homme.



**Les participants à la réunion ont salué l'importance de l'échange d'expériences, la sensibilisation, les actions collectives et la citoyenneté.**

#### d. Clin d'œil sur les événements divers en Europe.

---

<b>7 au 9 février</b>	Réunion du Conseil Mondial Formation et Nouvelles Générations.
<b>22 mars</b>	Journée mondiale de l'eau
<b>13 &amp; 14 avril</b>	Salon régional à Lille. France : actions européennes à l'honneur.
<b>26 &amp; 27 avril</b>	Rencontre européenne à Vérone. Italie.
<b>16 juin</b>	Salon Emmaüs de Paris au profit de la solidarité internationale. Région Europe à l'honneur
<b>3 &amp; 4 août</b>	Assemblée Générale d'Emmaüs au Royaume-Uni à Nottingham
<b>11 au 17 août</b>	Emmaüs Villafranca à la rencontre des groupes Emmaüs en Roumanie.
<b>9 au 13 septembre</b>	Réunion du Conseil Mondial Formation et Nouvelles Générations à San Sébastian. Espagne.
<b>15 septembre</b>	Salon régional à Metz : actions européennes à l'honneur.
<b>22 Septembre</b>	Participation à la vente régionale Ile de France au château la Roche Guyon. France.
<b>14 &amp; 15 octobre</b>	Journée d'information conteneurs organisée par Emmaüs International à Marseille Pointe Rouge. France
<b>5 novembre</b>	Journée débat sur la politique d'asile en France portée par Emmaüs Bussières et Pruns – Riom. Avec la participation d'Emmaüs France, International et Europe.



## 6. L'événement de l'année. La rencontre de Vérone en Italie.

---

“ Pour des espaces de débats collectifs, ouverts et partagés ”

En période de crises sociale et de la dette, Emmaüs Europe a approfondi à Vérone, la réflexion sur les enjeux de société afin de mieux comprendre l'environnement dans lequel elle agit. D'ailleurs, les participants ont fait de l'échange sur les thèmes qui font le travail et la raison d'être de l'association Emmaüs Europe, le mot d'orgue de cette rencontre.

**220 participants de 110 groupes Emmaüs originaires de 16 pays européens ont participé à la boîte à idées. Des représentants de l'Autriche, de la Lituanie et de l'Albanie ont souhaité également prendre part à cet événement.**

**De la Suède au Portugal, en passant par la Roumanie, le Royaume-Uni, l'Ukraine, la France l'Allemagne, l'Italie, la Finlande, l'Espagne, la Belgique, le Danemark, la Pologne, les Pays Bas, et jusqu'à la Suisse.**

Le but : partager ses expériences et aller de l'avant sur des orientations communes pendant Deux journées organisées en 20 ateliers. Deux connaisseurs, spécialistes ont été invités pour mener deux conférences :

- « Au delà de l'austérité, pour une économie solidaire ». Professeur Bruno Amoroso. Ancien professeur d'économie de l'université de Roskilde au Danemark.
- « Les limites du développement ». Maurizio Pallante, ancien enseignant en littérature et actuellement consultant en technologies énergétiques et environnementales, membre du mouvement « la décroissance heureuse ».

**Au regard de leurs participations, les délégués nationaux ont livré leurs perceptions de ces journées de rencontre.**



**Mise en perspective de la rencontre :** à l'issue de ses journées d'échanges, les participants ont fait savoir leur volonté de continuer à cheminer avec Emmaüs Europe dans le but de *mutualiser, enrichir et rendre visible les actions des organisations membres*. Dans cette perspective, les organisations membres souhaitent :



### **Sur le rôle économique, social et politique d'Emmaüs Europe**

- Poursuivre le travail sur le droit d'asile au niveau de l'Union européenne et, de manière plus globale, sur les migrations.
- Interpeller les candidats aux élections au Parlement européen de mai 2014 sur les valeurs d'Emmaüs.
- Travailler en interne et en externe sur la thématique des Roms, et plus précisément, contre leur exclusion et stigmatisation. Travailler également de manière générale contre l'exclusion des minorités (droit à la santé, au travail et à l'éducation). En ce sens, il est proposé aux groupes Emmaüs d'instaurer une journée sur cette thématique, le 10 décembre, cette journée représentant la journée internationale des droits de l'Homme.
- Continuer le travail sur la Traite des êtres humains et sa prévention, surtout dans le domaine de l'éducation, de l'aide et du soutien aux victimes.
- Œuvrer pour le soutien à l'économie sociale et solidaire des autorités publiques.
- Travailler en réseau sur les différentes thématiques.
- Travailler sur la finance éthique.

### **Sur le mode de vie durable et décroissance pour Emmaüs Europe**

- Soutenir l'Initiative Européenne – EAU 2014, avec une journée de lancement dans les groupes européens, pour la collecte d'un million de signatures dans au moins 7 pays de l'Union européenne.
- Favoriser les échanges entre les groupes sur les questions agricoles.

**Autant des propositions que des réalisations pour l'avenir. Cette rencontre reflète un réservoir infini d'actions futures portées par les groupes européens visant à s'entraider les uns aux autres.**

## 7. Des axes de travail en cohérence avec la dynamique collective du Mouvement

---

### I. Emmaüs, le développement durable et l'empowerment ; quelles valeurs communes ?

---

Rappel des thématiques de travail que la région s'est donnée en Assemblée Régionale d'Emmaüs Europe de 2011.

- **La problématique du développement durable**, avec ses dimensions multiples. La réflexion est guidée vers de nouveaux horizons : décroissance heureuse, l'eau comme bien public, le développement local nous interroge et oriente désormais nos actions. Ces considérations ne peuvent plus être déconnectées du développement humain.

Un des **axes de travail** alors mis en avant par Emmaüs Europe, consiste en **la valorisation du rôle des groupes Emmaüs comme porteurs d'alternatives face aux crises sociales, économiques** grâce à un travail approfondi sur les questions environnementales.

C'est dans cette optique que le guide « *l'environnement état des lieux et perspectives* » dans les groupes européens a été élaboré. Pareil pour le guide pratique. Le premier propose une série de réflexions sur le respect de l'environnement dans nos groupes ; quant au deuxième il propose des techniques et des actions concrètes à mettre en œuvre. **Ces questions prennent vie au sein des groupes Emmaüs car portées par l'ensemble des acteurs.**

Nous allons travailler à l'horizon de l'Assemblée Régionale de 2015 à étoffer « **la photographie** » du mouvement au niveau européen, afin d'essayer de **voir quelles sont «les pratiques agricoles»**, mises en place dans les groupes ; l'idée étant de favoriser une dynamique de valorisation de ces dernières afin de travailler à leur renforcement.

- Le thème de l'**empowerment** a été conforté lors de l'Assemblée Régionale d'Emmaüs Europe de mai 2011. Des débats se sont engagés lors des réunions statutaires.

Pour approfondir ces dynamiques sur le sens de l'empowerment à Emmaüs, des expériences menées ont été regroupées et ont également circulé.

Des échanges doivent encore permettre de progresser, d'identifier de bons exemples et des bonnes pratiques pour les développer. **La compilation des exemples en matière d'empowerment est toujours d'actualité.** Les expériences que vous souhaiteriez partager à l'échelle européenne dans la perspective de préparer l'Assemblée Régionale de 2015.

Montrer pour connaître, encourager ou questionner. Nous devons continuer à apprendre des expériences de chacun, poursuivre dans la création d'une manière de vivre alternative, durable parce que respectueuse de l'environnement, de l'autre et fondée sur le partage, la solidarité, la convivialité et l'entraide.

La pertinence des pratiques existantes est désormais affichée et diffusée en interne via le site Internet. Rendez-vous sur [www.emmaus-europe.org](http://www.emmaus-europe.org) pour télécharger le guide des pratiques respectueuses de l'environnement, les pratiques sur l'empowerment et les clefs pour aller plus loin dans ses thématiques.

**Ces visions ont été partagées au sein d'Emmaüs Europe, reste néanmoins la lourde tâche de pousser la société à renforcer des dynamiques déjà à l'œuvre au sein d'Emmaüs !**

## II. L'interpellation politique : migrations, pauvreté, minorités...

---

**“Le pouvoir est fait non pour servir le plaisir des heureux mais pour la délivrance de ceux qui souffrent injustement » Abbé Pierre**

Bien qu'Emmaüs soit un Mouvement déconnecté de toute instrumentalisation des partis politiques, le monde politique a un impact sur les groupes.

Les expériences de dialogue et de visites des groupes montrent que les politiques ne nous connaissent pas suffisamment.

Pour Emmaüs Europe deux préoccupations demeurent toujours d'actualité :

- Une véritable harmonisation par le haut des normes européennes ;
- Une véritable solidarité entre les Etats.

L'interpellation des politiques avec une approche sur les Droits de l'Homme par des manifestations, prises de position dans le respect des différences en Europe, des engagements de l'ensemble des groupes travaillant au quotidien est une clef pour notre avenir ; **avenir étroitement lié à l'évolution du continent européen en crise**. Cette interpellation ne demande qu'à se poursuivre.

Dans la continuité du travail sur les migrations et sur la traite des êtres humains, **en 2013** il est possible de mettre en lumière

- **Participation de Willi Does à la table ronde organisée par l'euro député Cornelis De Jong sur la réduction de la pauvreté en Europe (Bruxelles, octobre 2013)**

- **Courrier d'Emmaüs Europe à destination des députés européens pour la reconnaissance du droit des enfants à une identité en Bosnie-Herzégovine (juin 2013)**

Une question administrative simple de numéro d'identification des personnes a été détournée par les politiciens locaux vers un problème national/ethnique. Le résultat de cela est que les citoyens les plus vulnérables - les enfants, se sont retrouvés sans possibilité d'obtenir un traitement médical approprié et la possibilité de voyager à l'étranger et leur droit à une identité est également refusé. Dans ce contexte Emmaüs Europe a demandé aux députés européens de s'impliquer davantage sur cette question, de faire pression sur les hommes politiques bosniens pour le droit à l'identité et bien sûr pour une solution durable conforme aux normes européennes.

- **Implication de la région.** Emmaüs Europe a participé le 5 novembre 2013 à la Journée d'interpellation portée par Emmaüs Bussières et Pruns en France, à laquelle ont également participé Emmaüs International et Emmaüs France, et dont le thème fut : « **Quand l'accueil des migrants demandeurs d'asile pose question** »

- **Questionnaire « Ensemble luttons contre la stigmatisation des populations Roms/gens du voyage (octobre 2013)**

Parmi nous, Européens, une population est particulièrement stigmatisée, celle des Roms. Ils sont trop souvent privés de droit. Exclue de leur pays d'origine où ils sont des citoyens de seconde zone, ils le sont également là où la misère les conduit. La journée du 10 décembre a été l'occasion de rappeler que chacun doit pouvoir se prévaloir des droits fondamentaux et ce, sans qu'aucune exception ne soit acceptable.

Minorité ethnique la plus importante, la communauté Rom ne représente cependant que 1,2% de la population de l'UE et est particulièrement stigmatisée.

Emmaüs Europe souhaite relayer une interpellation auprès des instances européennes au sujet de la stigmatisation des populations Roms/gens de voyage. Mais pour être entendu, il faut démontrer concrètement qu'Emmaüs en Europe est capable de faire vivre dignement une multitude de

personnes dans ses groupes de base, au quotidien, depuis des années.

Pour cela un questionnaire a été collecté de façon anonyme pour expliquer notre attitude et légitimer notre interpellation.

- **65<sup>ème</sup> anniversaire de la Déclaration Universelle des Droits de l'Homme - DUDH (décembre 2013)**

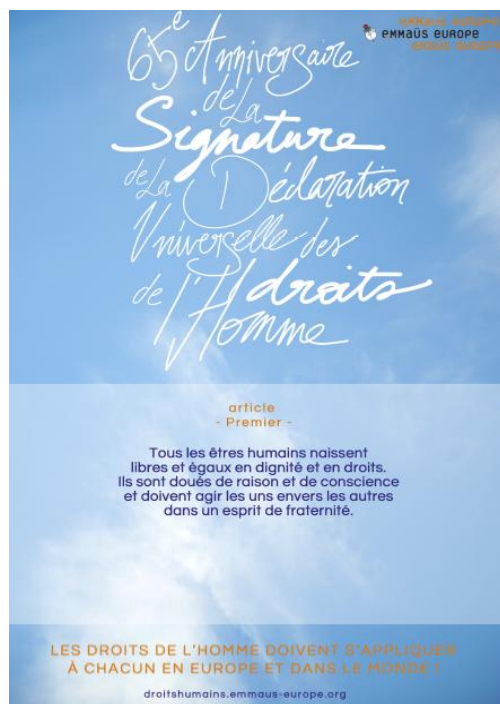


Emmaüs Europe a mis la lumière sur les droits fondamentaux à l'occasion du 65<sup>ème</sup> anniversaire de la DUDH adoptée par les Nations Unies le 10 décembre 1948. Suite aux horreurs de la Seconde Guerre Mondiale et dans un monde à l'époque divisé en deux blocs, la DUDH a transcendé ce contexte pour faire de la personne humaine une valeur suprême. Dans la société actuelle mutante, il est désormais temps de se réapproprier la DUDH et de porter son idéal en repère pour chacun.

**Le 10 décembre 2013, un site Internet ad hoc a été lancé dans lequel la DUDH est mise en exergue.**

Le site a été diffusé auprès des institutions européennes et largement en interne auprès des groupes membres. Ainsi, Emmaüs Europe a invité chaque groupe à développer la forme d'action publique qui lui convient, à la faire connaître auprès des autorités, à la médiatiser...

Chaque groupe Emmaüs a désormais l'opportunité de s'emparer de la mobilisation, de l'adapter ainsi que de la faire vivre et perdurer au sein d'Emmaüs Europe. **Rendez-vous est donc donné pour générer son propre tract avec l'article de la Déclaration qui nous tient à cœur sur le site : <http://droitshumains.emmaus-europe.org>** Accessible aussi au grand public !



## Des engagements concrets contre la traite des êtres humains à travers :

Dès 2005, Emmaüs Europe s'est engagé en faveur de la lutte contre la traite des êtres humains avec la problématique de sa mise en œuvre.

En 2013, Emmaüs Europe a lancé un appel de sensibilisation auprès des groupes à ce sujet : envoi d'un questionnaire, affiche et guide pratique d'explication et de mobilisation.

Fléau de nos sociétés contemporaines, la traite des êtres humains n'en est pas moins méconnue de bon nombre d'entre nous. Informer pour mieux sensibiliser est le but de cette nouvelle **affiche**.



EMMAÜS EUROPE  
EMMAÜS EUROPE  
EMMAÜS EUROPA

*Provoquons à vivre les yeux ouverts !*

### Sommaire

L'édito de Julio De La Granja

	<b>Comprendre pour lutter</b>	
1.	Qu'est ce que la traite des êtres humains ?	6
2.	Qui est concerné par la traite des êtres humains ?	7
3.	Comment s'organise la traite des êtres humains ?	8
	<b>L'engagement du Mouvement</b>	
1.	Focus : quelle interpellation politique en matière de traite ?	10
2.	Parcours d'Emmaüs Europe sur le thématique de la traite	11
3.	Des groupes Emmaüs engagés	11
	<b>Connaître pour réagir</b>	
1.	Cadre juridique international et européen	13
2.	Les acteurs extérieurs impliqués dans la lutte contre la traite	13
3.	Les enjeux de la lutte contre la traite des êtres humains	14
	<b>Savoir et faire savoir</b>	
1.	Retour d'expériences faisant suite à un questionnaire type sur la traite des êtres humains	16
2.	Quizz	17
3.	Chiffroscope	19
4.	Bibliographie	
5.	Liste d'associations spécialisées (par pays)	21

Cet engagement, réaffirmé lors de l'**Assemblée Mondiale de 2012** à Anglet, marque l'attachement du Mouvement pour le respect de l'être humain. Dans cette optique, un questionnaire **a été diffusé afin d'interroger sur cette question délicate, et afin de mieux cerner les besoins et attentes de chacun**. Cette première consultation a été l'occasion de connaître ce qui est pratiqué au sein d'Emmaüs.

**C'est au quotidien que les groupes Emmaüs sont confrontés aux conséquences de ce fléau :** nombre de victimes de traite des êtres humains viennent frapper à leur porte pour demander de l'aide. C'est la raison pour laquelle, Emmaüs Europe a conçu l'outil pratique comme un puits d'informations sur la thématique car ce n'est qu'à partir du moment où l'information est partagée que la mobilisation est possible.

**Un grand merci à tous les groupes ayant participé au recueil des expériences sur la traite !**

Si la traite des êtres humains apparaît comme un imbroglio international, l'heure n'est pas à la résignation. **Des actions sont possibles et menées. Pour preuve : la création d'un centre des ressources de lutte contre la traite et toutes formes d'exploitation a été inaugurée le 27 novembre à Sarajevo (Bosnie-Herzégovine)**

Pour soutenir le groupe, s'y sont rendus Hans Van Beek en tant que référent du collectif Bosnie et Alain Capmas en tant que membre du Bureau d'Emmaüs Europe. Des institutionnels étaient également présents.

Il est évident qu'Emmaüs Europe ne peut pas, seule, répondre aux défis des migrations et des formes de trafic, dont la traite, qui sont très complexes et nécessitent des mobiliser des ressources humaines et économiques importantes. A notre tour de faire respecter la Convention contre la Traite, du Conseil de l'Europe et la Convention pour les Droits des migrants de l'Organisation des Nations Unies.

“ Notre méthode consiste à créer, soutenir, animer des milieux dans lesquels tous, se sentant libres et respectés, puissent répondre à leurs propres besoins et s'entraider. ”

Article IV du Manifeste Universel du Mouvement Emmaüs rédigé à Berne (Suisse)



## 8. Emmaüs Europe soutient activement les groupes moins favorisés

### a. Un programme de solidarité\* se faisant l'écho des besoins locaux.

Le soutien des actions se fait grâce aux dons des organisations membres. En 2013, le programme de solidarité a permis de soutenir 11 actions de 9 groupes différents présents dans 5 pays européens dont ci-dessous un aperçu.

Un coup de main Iasi. Roumanie	Améliorer l'environnement de travail pour développer une activité économique plus efficace.
Emmaüs Forbach au nom d'Amicii d'Emmaus. Târgu Jiu. Roumanie	Création de l'espace de vie des compagnons de Târgu Jiu. Chantier de volontaires.
Frères Europa. Satu Mare. Roumanie	Lancement d'un fast food ambulante favorisant l'insertion des jeunes. Aménagement d'un magasin de type Emmaüs.
Communauté d'aide mutuelle Oselya, Lviv. Ukraine	<ol style="list-style-type: none"> <li>1. Soutien aux activités de la communauté.</li> <li>2. Activités extérieures de la communauté – Actions de solidarité avec les sans abris et travail d'information dans la région.</li> </ol>
Emmaus Brat Albert, Kraków Pologne	<ol style="list-style-type: none"> <li>1. Atteindre les normes de logement dans la maison communautaire (travaux de finition).</li> <li>2. Améliorer la qualité de vie des compagnons grâce à des changements de leur habitat et augmenter l'auto-suffisance de la communauté. Chantier de volontaires.</li> </ol>
Fondation Parmi Nous, Lublin	Achat d'un bus pour le transport des personnes à mobilité réduite
New Generation, Banja Luka. Bosnie-Herzégovine	Logement communautaire pour les sans-abris. Rencontres intergroupes permettant l'échange de compétences.
Comunita Emmaus Arezzo Italie	Soutenir la communauté Emmaüs de Arezzo qui, en raison des difficultés financières est menacée de fermeture
Nasha Khata, Drohobych Ukraine	Développement de leurs activités d'accueil des sans abris.

\*Pour plus de détails sur ces actions, prière de se reporter au bilan dédié à la solidarité.

C'est en continuant à prôner la solidarité, le respect et la fraternité entre les différentes générations, entre les humains qu'Emmaüs continuera à porter une réelle alternative face aux crises économiques, écologiques et sociales.

#### **Le suivi des actions effectué par Emmaüs Europe a pour but de :**

- accompagner les organisations européennes dans leurs demandes de soutien ;
- permettre aux instances d'Emmaüs Europe d'étudier les demandes de soutien de manière plus approfondie ;
- permettre à Emmaüs Europe de réaliser des points d'étape sur les actions soutenues et communiquer sur les avancées;
- permettre l'équité et la transparence entre les organisations européennes.

Par ailleurs, les actions qui ont pu être soutenues par le passé par la **solidarité du Mouvement via Emmaüs International** ont fait l'objet des points d'étape tout au long de l'année 2013.

- La construction de la maison communautaire à Rzeszów (Pologne)
- La construction de la maison communautaire à Krakow (Pologne)

Dans ce domaine, la région Europe a été l'interface entre les organisations portant les actions et Emmaüs International.

#### **b. Des chantiers d'été en bref**

---

En 2013, 17 chantiers accueillant de volontaires se sont déroulés dans 15 groupes, sur 10 pays où Emmaüs est présent.

Roumanie (3) ; Royaume-Uni (1) ; Pologne (1) ; Bosnie-Herzégovine (1) ; Ukraine (1) ; Espagne (1) ; Finlande (1) ; Allemagne (1) ; Italie (7)

Emmaüs Europe a été une fois de plus une **courroie d'information** via son site internet.

Quant à la France, environ 280 personnes (de 18 à 63 ans) ont partagé le quotidien de 24 communautés et d'un comité d'amis entre le 15 juin et le 15 septembre

Plus de quarante nationalités ont été représentées.

#### **Le camp international de la jeunesse et le convoi en Bosnie :**

2013 a été la 8<sup>ème</sup> édition de cet événement. 107 participants venant de la France, Pologne, Italie, Angleterre, Turquie, Canada et Bosnie-Herzégovine, se sont rassemblés autour d'activités de travail, de distribution d'objets à 1 600 familles, de divertissement, de sensibilisation au VIH/SIDA, de rédaction des projets etc.

## c. Salon de Paris au profit de la solidarité européenne

---

**Nous remercions chaleureusement la votre participation de tous les groupes Emmaüs d'Europe à la 14<sup>ème</sup> édition du salon.**

Ce fut encore un événement majeur qui a constitué une opportunité précieuse pour continuer à tisser les liens de coopération **occupant une place primordiale dans la vie du Mouvement.**

La forte présence a témoigné de la diversité portée par les groupes Emmaüs en Europe.

En 2013, 123 835€ résultant des ventes du salon ont été destinés à financer des actions de groupes en Europe œuvrant contre la traite des êtres humains : d'une part, cela a permis la continuation des groupes de sensibilisation en Lituanie, des activités du refuge pour les victimes et du centre de jour pour les jeunes et d'un magasin Emmaüs.



D'autre part, sera soutenue la mise en place d'un réseau Emmaüs de prévention et de lutte contre la traite des êtres humains par le Forum international de la Solidarité en Bosnie-Herzégovine, groupe composé d'un centre d'hébergement, d'un refuge sécurisé, d'un centre européen de service civil et d'un site proposant des programmes de prévention.

### **Emmaüs Europe et les autres régions continentales**

**Pour 2013, Emmaüs Europe renonce à la totalité du Fonds régional d'animation annuel qu'Emmaüs International attribue à ses quatre régions**

La Région Europe a recommandé que les 58 377€ soient répartis par Emmaüs International en faveur des régions d'Afrique, d'Amérique et d'Asie.

## 9. Une toile d'outils communs !

---

Le traditionnel site web d'Emmaüs Europe ayant vu le jour en 2008 a été revisité et rafraîchi début 2013.

Y peut être visionne le **clip consacré à la rencontre européenne de Vérone** d'avril 2013 retraçant les temps forts des journées et accessible pour ceux et celles qui n'ont malheureusement pas pu participer.

Retrouvez l'ensemble de la vie de la région et les actualités des groupes européens sur [www.emmaus-europe.org](http://www.emmaus-europe.org)

Pour générer votre propre tract avec l'article de la **Déclaration Universelle des Droits de l'Homme** qui vous tient à cœur sur : <https://droits.humains-emmaus-europe.org>

Une **affiche** a été créée en guise de souvenir de la rencontre de Vérone comportant les visages de l'Abbé Pierre le long de sa vie.



## 10. Défis et opportunités pour 2014

---

L'année 2014 sera marquée par :

- **Le 60<sup>ème</sup> anniversaire de l'appel de l'Abbé Pierre diffusé sur** Radio Luxembourg le 1<sup>er</sup> février 1954.

En 2014, soixante ans plus tard, la mobilisation est toujours indispensable. Cet anniversaire est l'occasion pour les veilleurs d'Emmaüs de ranimer un souvenir puissant, malheureusement toujours actuel. Ainsi, de nombreuses actions seront menées par les groupes Emmaüs européens afin que l'appel de l'Abbé Pierre résonne encore.

- En mai 2014, au cours de ces 8<sup>èmes</sup> élections du Parlement européen au suffrage universel direct, 751 députés seront élus afin de représenter plus de 500 millions d'habitants au sein de l'Union.

Dans le cadre de la préparation des élections européennes deux constats apparaissent : l'espace public européen est l'élément essentiel manquant à une démocratie européenne pérenne ; sous ce prisme le rôle du Parlement européen apparaît central.

Pourtant, les institutions européennes, Parlement compris, sont encore ressenties comme **technocratiques et éloignées par les citoyens européens**. En conséquence, les élections européennes ne passionnent pas les « eurocitoyens ». En 2009, le taux de participation de ces derniers n'atteignait que 42,9%. Des efforts de communication sont d'ors et déjà déployés afin d'éviter le désintérêt en hausse des électeurs et un record d'abstention. **L'enjeu de la mobilisation sera crucial** ; il sera le garant de la légitimité démocratique du Parlement.

Autre constat, les députés européens se présentent en tant que membres de partis politiques nationaux. L'enjeu est donc de **dépasser les enjeux nationaux afin de parvenir à une plus forte européanisation des partis politiques**. Ces derniers devront alors proposer un programme et des instances communes pour les pays européens. Au delà d'un espace public européen, 2014 appelle à la mobilisation des électeurs autour d'un grand projet commun. **Mais lequel ?**

**Démocratiser les « affaires européennes », affronter la crise économique et sociale et peser plus sur la scène internationale, telles sont les challenges de ces élections pour les institutionnels.** C'est dans ce contexte qu'Emmaüs Europe diffusera une lettre aux candidats/euro parlementaires aux élections au Parlement. Un questionnaire pratique sera également joint afin de les positionner sur certains thèmes. Affaire à suivre !

## 11. Contacter le Secrétariat d'Emmaüs Europe

---

- **Camille DECAENS** : Responsable Solidarités
- **Véronica ACEVEDO CARO** : Assistante Administration-Finances
- **Gabriela MARTIN**: Coordinatrice

- **Par mail :**

[contact@emmaus-europe.org](mailto:contact@emmaus-europe.org)

[www.emmaus-europe.org](http://www.emmaus-europe.org)

- **Par téléphone :**

0033 1 41 58 25 70 / 71 ou 73

- **Par courrier :**

47 avenue de la Résistance. 93104 – Montreuil Cedex. France