

RAPPORT D'ACTIVITÉ 2020



emmaüs

EUROPE

PROVOCATEURS DE CHANGEMENT

SOMMAIRE

VIVRE MALGRÉ LA PANDÉMIE	3
LES GRANDS MOMENTS DE 2020	6
Une action politique entre crise sanitaire et crise sociale	8
Pauvreté et crise sanitaire : des solutions pour aujourd'hui et demain	8
Pour une stratégie globale sur le textile	10
Pour une économie circulaire dans l'économie sociale et solidaire	11
Pour les droits humains et l'accueil inconditionnel en Europe	12
Nouveau Pacte sur la migration et l'asile : comment sortir des politiques créatrices de misère ?	13
Une année pour mieux communiquer et échanger nos pratiques	14
La mise en place des échanges de pratiques entre groupes européens	14
De nouveaux outils et moyens de communication	16
Une année exceptionnelle pour la solidarité	18
Une réponse collective du mouvement face à la crise	18
Les transports, un atout pour la reprise de l'activité	20
Des collectifs et chantiers pour recréer le lien	22
Des chantiers d'été pour favoriser l'engagement bénévole des jeunes	23
2020 EN BREF	24
Notre mouvement s'est agrandi	25
Nos instances se sont réunies	25
Les changements parmi les élu-es	26
BILAN FINANCIER	27

VIVRE MALGRÉ LA PANDÉMIE

PAR CARINA AALTONEN

Chères amies, chers amis,

J'espère que vous vous portez bien. Nous avons vécu une année intense à bien des égards. Nous sommes passés par différentes phases ; de l'effolement et la peur de la maladie à l'annulation de toutes nos activités et réunions. Les confinements partout en Europe et les licenciements économiques nous ont rendu la tâche encore plus difficile.

L'incertitude a été dure à gérer. Nous n'avions aucun moyen de savoir quand les choses rentreraient dans l'ordre. Petit à petit, nous avons commencé à nous adapter à la nouvelle situation. Nous nous sommes mis à organiser des réunions en ligne, y compris avec des collègues travaillant dans le même pays, pour partager nos expériences et apprendre les uns des autres. Emmaüs Europe a fait un tour européen virtuel des Nations pour avoir une vision d'ensemble de la situation dans les différents pays. Nous avons réussi à faire face au nouveau contexte, même si cela a été pénible pour nous tous.

À présent, nous avons le sentiment que le monde a changé. Et c'est une réalité. Nous savons que cela va durer et nous avons compris qu'à partir de maintenant les choses seraient différentes. La perte de nos repères, la peur que la Covid-19 ne pénètre dans nos groupes et nos communautés, la crainte des répercussions économiques et la perte de lien. Quand pourrons-nous nous revoir ? Quand pourrons-nous organiser la prochaine Assemblée mondiale ou participer à une réunion nationale en toute sécurité ? Nous savons qu'il n'y aura pas de retour à la vie telle que nous la connaissions et que nous devons préparer activement l'avenir que nous voulons.

Pour la toute première fois dans l'histoire de l'Europe, la sécurité et la santé des personnes sont passées avant l'économie et les entreprises.

Les frontières, les magasins, les restaurants et les hôtels ont été fermés. Les confinements et les restrictions nous ont empêché de nous déplacer. Dans certains endroits, les personnes les plus vulnérables ont été plutôt bien prises en charge. À Londres, par exemple alors qu'on n'y était pas habitués, près de 1700 sans-abris ont été hébergés dans des hôtels lorsque le pic des contaminations a été atteint en mars 2020. Ils ont bénéficié de repas, des soins médicaux nécessaires et d'autres formes d'assistance immédiate. Malheureusement, cet hébergement d'urgence n'a pas été conçu comme une solution à long terme. Toutefois, sa mise en place montre que la société pourrait facilement aider les personnes les plus vulnérables à quitter la rue. Il suffit d'en avoir la volonté.

Lutter contre la pauvreté et le sans-abrisme est un choix politique.

La pauvreté est une réalité pour des millions de personnes en Europe et une menace pour des millions d'autres. Le nombre de personnes exposées à la pauvreté ou à l'exclusion sociale en Europe pourrait passer de 92,4 millions (2019) à 125 millions pendant la crise. Selon la dernière étude du Réseau européen de lutte contre la pauvreté (EAPN) auquel adhère Emmaüs Europe, cinq tendances se dégagent de la nouvelle crise sociale :

- La privation matérielle augmente.
- La pauvreté et les inégalités entre les sexes s'accroissent.
- Le sans-abrisme augmente.
- Le fossé se creuse entre les enfants vivant dans la pauvreté et les autres enfants.
- Les emplois précaires et de faible qualité progressent.

Les nouveaux « profils » concernés par la précarité sont d'une part des personnes qui ont sombré dans la pauvreté suites aux crises de 2008, se sont remises à flot et retournent aujourd'hui à la pauvreté, et d'autre part des personnes qui sont devenues pauvres ou sont en situation de privation matérielle pour la première fois.

Parmi elles, des personnes se sont retrouvées sans ressources suite à un licenciement économique ou à la cessation de leur activité économique principale en tant que travailleurs indépendants ou entrepreneurs. Ce sont aussi des jeunes et des étudiants qui travaillaient à temps partiel pour survivre et qui ne peuvent plus le faire. Des femmes qui travaillent dans les services et les soins à domicile et qui ont souvent un contrat informel. Des femmes qui ont dû quitter leur emploi pour s'occuper d'enfants ou de membres de leur famille et qui n'ont donc pas droit aux allocations chômage. Des migrants en situation irrégulière qui ne peuvent accéder ni au marché

formel ni au marché informel du travail. Des travailleurs en première ligne qui ont contracté la Covid-19 (chargés du nettoyage des hôpitaux ou conducteurs de transport en commun). La Covid-19 n'étant pas reconnue comme une maladie liée au travail, dans de nombreux pays ils n'ont pas droit à une protection sociale complète.

Et tous les groupes de personnes qui, avant la pandémie, vivaient déjà dans la pauvreté. La pauvreté est une violation des droits humains fondamentaux, économiques, sociaux et culturels. Il y a un besoin impératif moral et politique de changer cela, en travaillant avec des personnes ayant directement connu la pauvreté et l'exclusion.

Une chose est sûre: alors que les gouvernements, les entreprises et les sociétés sortent progressivement de la crise sanitaire, ils doivent concevoir de toute urgence de nouveaux systèmes économiques et sociaux qui améliorent notre résilience collective et notre capacité à répondre aux

crises en réduisant les inégalités, en améliorant les soins, en éliminant la pauvreté et en protégeant la planète. En tant qu'organisation qui joue un rôle essentiel dans la société civile et en tant que mouvement pour la paix, la justice et les droits de l'homme, Emmaüs doit participer à cet effort. Merci à toutes et tous pour le travail accompli, pour votre détermination et votre engagement. Nous continuerons la lutte.

Nous avons vécu une année étrange, marquée par l'inquiétude, l'incertitude, l'attente, la peur, l'exaspération, la frustration et l'impuissance.

Curieusement, elle est aussi devenue notre réalité. Il y a eu des moments de bonheur, de joie et de partage. Le travail d'Emmaüs à tous les niveaux, local, régional et international, a été essentiel. Personnellement, il m'a donné du sens et un but. Dans l'ombre de la mort, la lumière de la vie est plus vive. Et dans l'ombre de cette pandémie qui nous tient éloigné-es, ce sont les relations avec celles et ceux que nous aimons qui comptent le plus. Le bilan de l'année dernière est très lourd. Mais celle-ci nous aura aussi apporté quelque chose. La conscience que tout peut s'arrêter et que la vie est extrêmement précieuse.

Solidairement,
Carina Aaltonen,
Présidente d'Emmaüs Europe



LES GRANDS MOMENTS DE 2020



Le 12 mars 2020, des représentant-es d'Emmaüs Italie ont pu participer à une maraude avec des groupes français et d'autres associations à la frontière.

UNE ACTION POLITIQUE ENTRE CRISE SANITAIRE ET CRISE SOCIALE

■ PAUVRETÉ ET CRISE SANITAIRE : DES SOLUTIONS POUR AUJOURD'HUI ET DEMAIN

Le début de l'année 2020 a été marqué par des interpellations politiques pour une action face à la crise économique liée à la Covid-19 qui ne reproduise pas les mauvais choix de la crise de 2008 au niveau européen.

Interpellations du Conseil européen

• **Emmaüs Europe et les autres membres du Réseau européen de lutte contre la pauvreté (EAPN) ont interpellé les membres du Conseil européen réunis fin mars 2020 pour gérer la crise de la Covid-19.** Nous avons proposé des mesures pour ne pas laisser de côté les personnes les plus vulnérables, et une réforme des systèmes sociaux et sanitaires européens s'appuyant sur une réforme fiscale pour réduire les inégalités au sortir de la crise.

Voir la page « Interpellation du Conseil européen pour la protection des plus vulnérables face au Covid-19 », rubrique Actualités sur emmaus-europe.org

• **Avec nos partenaires d'ATD Quart Monde, nous avons échangé avec les parlementaires de l'intergroupe de lutte contre la pauvreté** pour faire un appel aux autres parlementaires sur ces enjeux au sortir du premier confinement.

Voir l'appel publié en juin 2020 sur eapn.eu



Interpellations de la Commission européenne

• **Le Réseau européen de lutte contre la pauvreté (EAPN), dont fait partie Emmaüs Europe, est aussi intervenu auprès de la Commission européenne sur différentes questions.**

– **Sur l'impact de la crise sur les plus pauvres**, EAPN a réalisé une étude à l'échelle de l'Europe ainsi que des recommandations de sortie de crise.

Voir la rubrique publications sur eapn.eu (en anglais uniquement)

– **Sur une meilleure protection européenne du revenu minimum** avec Caritas Europe, la CES, Eurodiaconia et la plate-forme sociale, nous avons ajouté nos voix à l'invitation du Conseil à la Commission de « lancer une mise à jour du cadre de l'Union européenne pour soutenir et compléter efficacement les politiques des États membres en matière de protection du revenu minimum national ». Nous avons présenté une déclaration commune pour appeler à un cadre européen pour renforcer le filet de sécurité pour tou-tes. Nous avons été soutenus par 45 député-es européen-nes, 33 organisations de la société civile au niveau de l'Union européenne, 42 universitaires et le groupe des « Travailleurs » du CESE, représentant un soutien de tous les horizons politiques et de toute l'Europe.

– **Sur la dimension de justice sociale à prendre en compte dans la mise en place d'une politique écologique de « Green deal » à l'échelle européenne.**

Voir la rubrique publications sur eapn.eu

■ POUR UNE ÉCONOMIE CIRCULAIRE DANS L'ÉCONOMIE SOCIALE ET SOLIDAIRE

Du 26 novembre 2020 à mai 2021: Sommet de l'économie sociale.

Cet événement organisé par la Commission européenne et la présidence allemande du Conseil était initialement prévu à Mannheim pour préparer la politique européenne en la matière.

Notre objectif avec les partenaires de RREUSE (réseau européen du réemploi dont fait partie Emmaüs Europe) était de faire entendre à cette occasion l'importance que l'économie circulaire reste dans le champ de l'économie solidaire et éviter le *green social washing* des nouveaux acteurs de l'économie circulaire. Avec la crise sanitaire, tout a été réorganisé en ligne et des rencontres ont eu lieu depuis novembre 2020 qui se poursuivent en 2021. La première à laquelle nous avons participé avec RREUSE a eu lieu le 26 novembre, avec pour sujet: « *Stratégie de sortie de crise: quel rôle joue l'économie sociale dans la construction d'une économie résiliente et soutenable?* ».

Emmaüs y était représenté par un groupe français investi dans le réemploi de matériel informatique: les Ateliers du bocage. En 2021, c'est Emmaüs Navarra qui participe à ces rencontres, puis notre Présidente Carina Aaltonen pour l'événement final le 26 mai.

■ POUR UNE STRATÉGIE GLOBALE SUR LE TEXTILE

En avril 2020, alors que la Commission européenne préparait sa nouvelle « stratégie globale pour le textile », Emmaüs Europe, RREUSE et un groupe de 65 organisations de la société civile ont présenté leur vision détaillée pour l'avenir du secteur (textile, habillement, cuir et chaussures – THCC).

Nous avons appelé la Commission européenne, les député-es européen-nes et les gouvernements de l'Union européenne à soutenir une stratégie ambitieuse qui relancerait une refonte mondiale du modèle économique de l'industrie textile pour le monde post-coronavirus (voir encadré).

Ce secteur a longtemps été caractérisé par les violations du droit du travail et des droits humains ainsi que par l'immense pression qu'il exerce sur notre environnement et notre climat.

L'Union européenne s'est engagée à créer une stratégie pour le secteur textile qui vise à résoudre les problèmes de durabilité environnementale et de droits humains.



RECOMMANDATIONS D'EMMAÛS EUROPE ET DE SES PARTENAIRES POUR UNE STRATÉGIE TEXTILE GLOBALE

- Une législation européenne sur la diligence raisonnable des entreprises (devoir de vigilance) en matière de droits humains et de protection de l'environnement. Celle-ci couvrirait l'ensemble des secteurs économiques mais comprendrait des exigences spécifiques pour le secteur textile. Une telle législation obligerait les entreprises à assumer leurs responsabilités, pour leurs propres activités mais aussi pour l'ensemble de leur chaîne d'approvisionnement.
- Des règles environnementales plus strictes, couvrant la manière dont les produits textiles vendus dans l'Union européenne sont conçus et produits, et la responsabilité juridique et financière des producteurs en matière de déchets ainsi qu'une politique de réemploi et de recyclage impliquant les acteurs de l'économie sociale et solidaire.
- Des obligations légales en matière de pratiques commerciales afin que les marques et les détaillants cessent leurs pratiques d'achat déloyales. Comme l'illustre de manière dramatique la crise de la Covid-19, les marques peuvent impunément annuler leurs commandes à la dernière minute sans honorer les paiements, laissant les travailleur-euses sans salaire et un amas de produits invendables.
- Des réformes en matière de gouvernance et une meilleure application de la loi dans les pays producteurs, afin de s'attaquer à la racine des problèmes de durabilité au sein des chaînes de valeur textile.
- Des contraintes plus strictes en termes de politique commerciale, afin d'utiliser le pouvoir de marché de l'Union européenne pour favoriser les pratiques de production durable dans le secteur textile.

■ POUR LES DROITS HUMAINS ET L'ACCUEIL INCONDITIONNEL EN EUROPE

Le 12 mars, des représentant-es d'Emmaüs en Italie ont pu participer à une maraude avec des groupes français et d'autres associations à la frontière. Cependant, les autres actions aux frontières que nous avons imaginées avant les confinements ont dû être reportées, et force est de constater que cette année n'a pas permis de nombreuses actions sur ce front à l'échelle européenne même si les groupes européens ont, eux, été très actifs.

Néanmoins, Emmaüs Europe a réagi à l'actualité européenne concernant les politiques migratoires en publiant des communiqués conjoints avec Emmaüs International.

Voir les communiqués sur emmaus-europe.org :

– «Incendies du camp de Moria: solidarité avec les victimes»

– «Déclaration conjointe d'Emmaüs international et Emmaüs Europe: Pas de compromis sur le droit d'asile»

Accueil des demandeurs d'asile par le FIS-Emmaüs sur la route des Balkans.



■ NOUVEAU PACTE SUR LA MIGRATION ET L'ASILE : COMMENT SORTIR DES POLITIQUES CRÉATRICES DE MISÈRE ?

La Commission européenne a relancé les travaux pour un « Nouveau Pacte sur la migration et l'asile », avec le souhait d'en faire l'un des piliers de sa mandature. Elle a lancé à l'été 2020 une consultation à laquelle Emmaüs Europe a répondu afin de partager les constats alarmants des groupes européens en matière d'accueil. Au-delà de sa position de principe pour la liberté de circulation, non prise en compte par la Commission dans la feuille de route du pacte, Emmaüs Europe fonde ses propositions sur le constat des nouvelles situations de pauvreté créées par les politiques migratoires actuelles et auxquelles nos groupes font face.

En répondant à cette consultation, Emmaüs Europe souhaitait que ces situations soient prises en compte dans l'élaboration du pacte ainsi que les enjeux écologiques et économiques qui contribuent à l'émigration actuelle et a proposé que les mesures concrètes de celui-ci s'appuient sur les ambitions suivantes :

Voir la contribution d'Emmaüs Europe à la consultation sur emmaus-europe.org

Propositions d'Emmaüs :

- Mettre fin aux politiques européennes créatrices de misère comme le protocole de Dublin et permettre aux personnes de demander l'asile ou un titre de séjour dans le pays de leur choix.
- Élargir et améliorer l'accès aux visas humanitaires depuis les pays d'origine des demandeur-euses d'asile pour éviter les morts sur la route.

- Réorienter les fonds issus des impôts européens utilisés pour Frontex vers le financement de l'accueil des demandeur-euses d'asile (Convention de Genève et réfugié-es climatiques et économiques) pour permettre d'en accueillir plus et dans des conditions plus humaines.
- Arrêter de financer des régimes non respectueux des droits humains (Turquie, Libye, etc.) pour gérer les frontières de l'Europe.

La Commission a finalement publié son pacte à l'automne 2020 avec une vision différente. Un travail s'est alors engagé au sein de Migreurop (réseau d'associations et de chercheur-euses dont fait partie Emmaüs Europe) pour voir comment informer les citoyen-nes européen-nes sur ces enjeux et agir sur les textes législatifs en préparation.

UNE ANNÉE POUR MIEUX COMMUNIQUER ET ÉCHANGER NOS PRATIQUES

Cette année immobile ou presque nous a permis de développer les orientations votées en Assemblée régionale qui ne nécessitaient pas forcément de se déplacer.

■ LA MISE EN PLACE DES ÉCHANGES DE PRATIQUES ENTRE GROUPES EUROPÉENS

Cette orientation avait pour objectif de permettre aux groupes européens d'apprendre des autres groupes et de construire notre approche Emmaüs spécifique sur certains sujets qui nous préoccupent. Nous avons initialement imaginé des déplacements de deux jours à la rencontre d'un groupe qui aurait permis d'illustrer le sujet traité. Mais pandémie oblige, nous avons réorganisé cette action pour la faire à distance une fois que nous avons pu trouver un système d'interprétation en ligne pas trop coûteux.

LE « TOUR D'EUROPE »

Au début de la crise, les échanges se faisaient surtout par mail ou téléphone avec les un-es et les autres pour prendre des nouvelles de la situation des groupes en Europe.

■ À partir de juin 2020, nous avons commencé à faire une « tournée » européenne virtuelle à la rencontre des différents pays européens afin de discuter plus largement des enjeux auxquels ils faisaient face et échanger sur la façon dont ils les avaient abordés collectivement. L'enjeu était aussi de permettre à la Présidente et au coprésident d'Emmaüs Europe de bien prendre en compte la situation des différents pays européens et les visions de leurs élu-es pour traverser cette crise et construire l'Emmaüs de demain.

■ L'intérêt de ces rencontres est aussi qu'elles ont permis d'échanger avec les membres du Conseil d'administration des organisations nationales qui ne sont pas habituellement impliqués dans les rencontres européennes et ainsi d'avoir une vision européenne plus partagée.

■ À raison d'une rencontre par semaine, Carina Aaltonen et Simon Grainge ont pu faire le tour de tous les pays avant la fin de l'automne.

■ Le Bureau a décidé de poursuivre ces rencontres en 2021, pour permettre d'aller discuter de sujets choisis avec les organisations nationales une fois par mois.

• Overdose textile

Le premier échange a porté sur l'overdose textile que nous vivons aujourd'hui.

La crise sanitaire a encore accentué les questionnements des groupes Emmaüs d'Europe sur les textiles que nous recevons en trop grande quantité et en plus mauvaise qualité depuis l'avènement de la mode jetable. Ceux qui avaient trouvé une solution, pas totalement satisfaisante non plus, dans l'export, se sont retrouvés face à leurs contradictions avec la fermeture des frontières et les plus petits groupes se sont retrouvés noyés sous les piles de vêtements triés pendant le confinement. Ce sujet était donc d'actualité même s'il était déjà un des premiers que nous souhaitions traiter.

Cette première, organisée le 27 novembre, a permis un premier échange entre groupes d'Europe. Nous avons découvert l'expérience d'Emmaüs Navarre en Espagne qui a développé une activité de production de chiffons à partir de vêtements en coton usagés et a pour clients l'industrie automobile mais aussi des magasins de gros. Nous avons aussi échangé avec la directrice de Retritex en France, organisation créée par plusieurs communautés pour ne pas jeter leur surplus textile. Enfin, nos partenaires de RREUSE sont venus présenter les enjeux de la stratégie textile de la Commission européenne et de la mise en œuvre de la collecte séparée du textile obligatoire d'ici 2025 pour les pays de l'Union européenne.

Avec plus d'une quinzaine de participant-es de 8 pays différents, cette rencontre nous a encouragé à poursuivre ce type d'échanges pour découvrir d'autres regards sur un même sujet. Néanmoins, sur ce sujet spécifique du textile, de nouvelles rencontres seront nécessaires car le sujet est trop vaste pour une seule, surtout si nous souhaitons affiner des stratégies communes.

• La place des jeunes demain dans notre mouvement

Un deuxième échange de pratiques a été préparé en 2020 mais a eu lieu le 12 janvier 2021 sur la place des jeunes demain dans notre mouvement ; et plusieurs autres sont prévus tout au long de l'année : à suivre !

Premier échange de pratiques sur l'overdose textile, le 27 novembre.



■ DE NOUVEAUX OUTILS ET MOYENS DE COMMUNICATION

Le développement des communications interne et externe représente un des gros chantiers à mener au service des groupes pour répondre aux objectifs du rapport d'orientation 2020-2024. Dans cette perspective, plusieurs projets ont été lancés et mis en place pour mieux faire connaître nos actions et propositions, pour renforcer les liens entre les groupes et diffuser leurs expériences. Cette communication est orientée sur la vie des groupes pour permettre de mieux se connaître et constituer un mouvement européen plus fort et plus uni.

Emmaüs en Europe: la lettre d'information par et pour les groupes

Depuis le printemps 2020, une lettre d'information est envoyée chaque mois à l'ensemble des groupes européens. Elle rassemble des informations sur les groupes des quatre coins de l'Europe tout en partageant les actualités de la région en termes de solidarité, d'interpellation politique et de vie régionale. Ce nouveau rendez-vous permet de mieux se connaître les un-es les autres, de partager nos expériences et de nous tenir informés des événements régionaux.

Vous trouverez notamment chaque mois un focus géographique ou thématique ainsi qu'une rubrique dédiée aux bonnes idées des groupes en Europe. Le mouvement regorge de nouvelles idées pour s'adapter à l'évolution de notre monde et lancer de nouveaux projets en plus de l'important travail traditionnel mené par tou-tes au quotidien; de quoi nous inspirer mutuellement!

Emmaüs Europe sur Instagram

Dans la lignée de la lettre d'information, le nouveau compte Instagram d'Emmaüs Europe propose de nous inspirer les un-es les autres en partageant les activités menées par les groupes européens au quotidien. La différence est que ce compte, ouvert au printemps 2020, est public, ce qui permet donc également de montrer à tous ce qu'est Emmaüs en Europe. L'idée est de s'adresser au public d'Instagram, déjà impliqué ou non au sein du mouvement, et de créer de l'engagement.

Ce compte est celui des groupes Emmaüs qui peuvent demander à y partager leurs activités, tagger *@emmauseurope* et utiliser le *#emmauseurope* dans leurs publications dans le but de montrer le plus large éventail possible du travail mené par le mouvement dans la région.

Un nouveau site internet: réflexions et développement

Le site internet est un élément central en termes de communications interne et externe. Datant de 2013, le site d'Emmaüs Europe ne semblait plus répondre aux besoins actuels de l'association. Une réflexion a donc été lancée afin d'entamer une refonte avec les objectifs suivants:

- Orienter les contenus du site internet sur la vie des groupes et leurs actions pour permettre à tous de mieux se connaître, d'être plus forts ensemble.
- Faire connaître à l'extérieur du mouvement la richesse de cette diversité des groupes, l'importance de leur travail et des valeurs qu'ils défendent.
- Partager les ressources d'Emmaüs en Europe pour apprendre de nos expériences et montrer la force d'Emmaüs, l'ouverture du mouvement.
- Mieux comprendre ce qui est à destination du grand public et ce qui est à destination des groupes membres d'Emmaüs.
- Avoir une meilleure articulation avec les sites internet d'Emmaüs International.

Le travail de réflexion a commencé en 2020 et le développement web à la fin de l'année, pour une mise en ligne prévue en 2021.

Compte Instagram d'Emmaüs Europe @emmauseurope





Plus de détails dans la vidéo bilan d'Emmaüs International, sur YouTube : <https://www.youtube.com/watch?v=PfOdLfpNc0c>

UNE ANNÉE EXCEPTIONNELLE POUR LA SOLIDARITÉ

■ UNE RÉPONSE COLLECTIVE DU MOUVEMENT FACE À LA CRISE

La mise en place de dispositifs d'urgence

Lorsque la pandémie s'est déclarée début 2020, Emmaüs International et ses quatre régions Emmaüs Afrique, Emmaüs Amérique, Emmaüs Asie et Emmaüs Europe ont décidé de suspendre les programmes de solidarité habituels et de mettre en commun les ressources du mouvement. Ceci a permis de développer des dispositifs d'urgence pour répondre le plus rapidement et le plus concrètement possible aux besoins des groupes dont les activités étaient impactées. Les différents mécanismes mis en place ont notamment soutenu les frais de fonctionnement des groupes et la mise en œuvre de leurs actions sociales.

Les fonds nécessaires ont été principalement collectés grâce au travail des groupes du mouvement. Ils sont ainsi 47 groupes à avoir alimenté ces dispositifs, sans compter une mobilisation exceptionnelle, que nous saluons, des organisations nationales en France, au Royaume-Uni, en Suisse et en Suède. Cet effort collectif des membres du mouvement a représenté plus de 800 000 € sur toute la période, soit les deux tiers des ressources nécessaires pour répondre aux besoins d'urgence. **Les dispositifs ont également été abondés par des dons de fondations, par les fonds dédiés d'Emmaüs International, ainsi que par les fonds d'urgence des quatre régions, qui y ont été réaffectés.**

Merci encore à celles et ceux qui ont pu participer !

Le programme «One meal per day» du Forum International de la Solidarité-Emmaüs assure un repas chaud quotidien à ses bénéficiaires.

Le soutien au fonctionnement des groupes

La plupart des groupes ont été contraints de suspendre leur activité économique en raison des confinements et des diverses décisions des gouvernements de leurs pays. Certains d'entre eux ne disposaient pas de la trésorerie suffisante pour continuer à fonctionner, et en particulier pour satisfaire les besoins élémentaires des personnes accueillies.

En Europe, la majorité des groupes a choisi de ne pas solliciter ces soutiens en estimant que la situation était peut-être encore pire ailleurs dans le monde, et ce malgré des conditions déjà très difficiles pour de nombreux groupes.

Les dispositifs d'urgence ont permis de soutenir le groupe Emmaüs Oselya en Ukraine, pour assurer son fonctionnement et la continuité du travail dans ses ateliers, mais aussi les nombreuses actions à destination de personnes sans-abris de Lviv, particulièrement en difficulté pendant cette période de pandémie.

Le soutien aux actions de solidarité locale

Les mécanismes d'urgence ont également permis à de très nombreux groupes de maintenir, voire amplifier leurs actions sociales pour répondre aux situations dramatiques des plus exclu-es partout dans le monde. En particulier et exceptionnellement, la Fondation Abbé Pierre a décidé, en accord avec Emmaüs International, de dédier son programme de solidarité au soutien aux actions d'aide alimentaire des groupes Emmaüs.

En Europe, ce dispositif a ainsi permis de soutenir le Forum International de la Solidarité-Emmaüs, en Bosnie-Herzégovine, qui anime depuis de nombreuses années une distribution quotidienne de repas dans plusieurs villages et villes du pays dans le cadre du projet «One meal per day». Les publics nécessitant cette aide ont été d'autant plus nombreux avec la crise qui les a frappés et cette action a permis de soutenir plus de 700 personnes quotidiennement.



■ LES TRANSPORTS, UN ATOUT POUR LA REPRISE DE L'ACTIVITÉ

88 transports de mutualisation en 2020

Malgré un programme presque à l'arrêt au printemps et à l'été, en raison de la fermeture de la majorité des boutiques et de l'arrêt des collectes, 88 transports ont été envoyés en Europe en 2020. 29 groupes de 12 pays ont été impliqués dans ce programme de mutualisation des dons et des ressources du mouvement. Bravo à toutes les personnes impliquées ! Plus que jamais, ces transports ont représenté une réponse importante et très concrète aux inégalités entre territoires et pays.

Le tableau des transports est mis à jour régulièrement et disponible dans l'espace membre sur emmaus-europe.org

Pays	Groupe	Transports reçus		Groupes expéditeurs	
		Groupes	Pays	Groupes	Pays
BOSNIE-HERZÉGOVINE	FIS-Emmaüs	5	5	2	2
GÉORGIE	Emmaüs Geo	1	1	1	1
LETTONIE	Amis3	7	8	7	7
	Emmaüs Smiltene	1		2	
LITUANIE	MPFSC	1	1	2	2
POLOGNE	Emmaüs Brat Albert	8	39	5	9
	Emmaüs Lublin	20		6	
	Emmaüs Rzeszów	11		7	
ROUMANIE	Amicii d'Emmaüs	13	34	7	10
	Emmaüs Iasi	12		1	
	Emmaüs Satu Mare	9		4	
Total		88		18	

Les transports représentent plus de 1 000 tonnes de matériel et 500 000€ de solidarité chaque année.

Un fonds de soutien pour relancer les groupes à l'arrêt

Les groupes européens ont beaucoup souffert de la fermeture de leurs boutiques et de l'arrêt de leur activité économique principale. Lors des déconfinements dans les différents pays, la priorité a été la reprise de cette activité, avec un besoin exacerbé de marchandises. Le programme de transports intra-européens a joué un rôle crucial pour de nombreux groupes dans cette période.

Pour faciliter sa reprise et aider les groupes fragilisés par la pandémie à reprendre les envois, Emmaüs Europe a mis en place à l'été un fonds de soutien à destination de l'ensemble des groupes pour l'envoi de leurs transports. Ce fonds a déjà permis de soutenir un envoi entre Emmaüs Autun (France) et Emmaüs Satu Mare (Roumanie), et plusieurs groupes ont d'ores et déjà sollicité une aide pour début 2021. Ce fonds restera disponible au premier semestre 2021.



■ Un travail d'enquête pour nous améliorer

L'arrêt de la majorité des activités habituelles a été mis à profit pour prendre du recul sur nos pratiques. Une enquête a ainsi été réalisée auprès de 15 groupes envoyeurs et receveurs de transports afin de mieux connaître et quantifier les impacts pour les groupes partenaires, et documenter l'organisation mise en place pour permettre les envois et réceptions. Les éléments collectés serviront de base à la publication d'un guide des transports en 2021, afin d'aider les groupes à préparer et réaliser leurs envois. Ces données montrent d'ores et déjà que les transports sont la forme de solidarité la plus importante à l'échelle européenne au sein du Mouvement Emmaüs.

■ DES COLLECTIFS ET CHANTIERS POUR RECRÉER LE LIEN

Nous retrouver lors des collectifs géographiques

Les collectifs géographiques européens avaient prévu de se retrouver au printemps 2020, après un an sans réunion. Malheureusement et à quelques jours près, la pandémie nous a contraint à annuler ces rendez-vous, initialement prévus à Osijek (Croatie), Châlon-sur-Saône (France) et Metriena (Lettonie).

La situation ne s'étant pas assez améliorée à l'automne, nous avons décidé d'organiser des réunions en ligne au mois d'octobre 2020 afin de nous retrouver après une très longue période sans rencontres, et d'échanger des nouvelles sur la situation dans les différents groupes et pays présents.

Les participant-es ont été heureux de se retrouver, malgré la distance, et de pouvoir prendre des nouvelles les un-es des autres. Les trois réunions se sont concentrées sur les conséquences de la crise sur les groupes et leurs environnements proches, ainsi que les solutions imaginées et les changements prévus dans leur organisation suite à la pandémie. Elles ont également été l'occasion de discuter de la réponse collective du mouvement et de se projeter en 2021 pour identifier la solidarité dont nous aurions besoin.

Les témoignages ont été variés. Les actions de maraudes, de distribution, d'aide aux personnes sans-abris, etc. ont pris une importance particulière en 2020 pour les groupes qui en menaient, et ont généralement gagné une dimension de prévention sanitaire. Quelques groupes ont vu leurs activités habituelles fortement réduites et ont donc décidé de développer de nouvelles actions, notamment économiques, pour survivre. D'autres ont pu profiter de l'arrêt des activités avec le public pour travailler sur leurs autres actions (rénovation, travaux, nouveaux projets...) et préparer la reprise.

Dans l'ensemble, de nombreux groupes ont indiqué être dans une situation assez précaire et avoir des difficultés à se projeter loin dans l'avenir. Un consensus a cependant émergé pour reprendre un fonctionnement plus classique et sortir des logiques d'urgence. En particulier, les participant-es ont montré une préférence pour une reprise des programmes de solidarité habituels et le soutien à des projets de long terme pour renforcer la résilience des groupes.

Les comptes-rendus sont disponibles dans l'espace membre sur emmaus-europe.org

Collectif	Dates	Participant-e-s	Groupes représentés	Pays représentés
EUROPE DU SUD-EST	2 octobre 2020	13	9	5
POLOGNE-UKRAINE	14 octobre 2020	39	20	11
ROUMANIE	9 octobre 2020	20	12	5

■ DES CHANTIERS D'ÉTÉ POUR FAVORISER L'ENGAGEMENT BÉNÉVOLE DES JEUNES

Deux chantiers d'été ont pu être organisés dans des conditions presque normales en 2020. Les groupes de la Poudrière (Belgique) et du Forum International de la Solidarité-Emmaüs (Bosnie-Herzégovine) ont ainsi pu accueillir une soixantaine de personnes au total, pour des chantiers de deux semaines. En Belgique, les participant-es venu-es de plusieurs pays d'Europe ont intégré les activités habituelles de la communauté de Peruwelz, tandis qu'en Bosnie-Herzégovine, elles et ils ont participé aux cérémonies de commémoration du massacre de Srebrenica, puis aux activités solidaires du groupe et en particulier à la construction du centre pour personnes âgées à Potočari.

En France, les communautés ont décidé de n'accueillir que des volontaires français, en privilégiant du bénévolat de proximité. Une centaine de jeunes ont ainsi répondu à l'appel de 13 groupes dans tout le pays. Ailleurs en Europe, en Finlande ou en Italie par exemple, les restrictions gouvernementales et les nombreuses incertitudes n'ont pas permis aux groupes d'ouvrir leurs portes comme ils en avaient l'habitude et le souhait.

Malgré les restrictions sanitaires, la Poudrière a reçu 8 participant-es, pour dépasser la barre des 100 jeunes accueilli-es depuis 2008 et le début de ses chantiers d'été.



2020 EN BREF

■ Nouveaux groupes en probation (France)

- 100 pour 1 pays Rochefortais
- ACI Ré-emploi
- Emmaüs OGF-B-Ferme de Beaudonne
- Emmaüs Pontivy
- Emmaüs Primelin
- SOS Familles Emmaüs Forbach
- SOS Familles Emmaüs Millau
- Tero Loko
- Terre Alter Est

■ Nouveaux membres à part entière

- Coup de main Pantin (France)
- Emmaüs Saint-Nazaire (France)
- Emmaüs Aselogna (Italie)
- Emmaüs Florence (Italie)
- Emmaüs Palerme (Italie)
- Emmaüs Norfolk (Royaume-Uni)

Début janvier le nouveau Bureau et une partie du Bureau sortant ont pu se réunir au centre de mémoire de l'abbé Pierre à Esteville.



■ NOTRE MOUVEMENT S'EST AGRANDI

Nous avons accueilli 9 nouveaux groupes en probation et 6 groupes affiliés.
Fin 2020, nous étions donc 316 groupes, répartis dans 20 pays en Europe.

■ NOS INSTANCES SE SONT RÉUNIES

L'année 2020 a bouleversé nos habitudes de réunion mais il a été possible, malgré tout, de garder le lien à distance grâce aux réunions en ligne. Le Bureau s'est ainsi réuni 2 fois physiquement (en janvier et en mars) puis 6 fois virtuellement au cours de l'année. Depuis avril, la Présidente, le Trésorier ainsi qu'un autre membre du Bureau se réunissent aussi une fois par semaine en visioconférence avec la Déléguée générale.

Concernant le Conseil régional (Conseil d'administration d'Emmaüs Europe), la réunion initialement prévue à Paris en avril a dû être annulée. Nous pensions qu'il serait possible de la décaler et que la situation sanitaire allait s'améliorer mais cela n'a malheureusement pas été le cas. Le Conseil régional a finalement été consulté à distance au mois de juillet, puis s'est réuni virtuellement au mois de novembre.

■ LES CHANGEMENTS PARMIS LES ÉLU-ES

Marie Balseca a démissionné du Bureau par manque de disponibilité et n'a pas été remplacée, une place de délégué.e national.e reste ouverte au Bureau.

Michael Spike Hudson a été élu par les membres du Conseil régional pour remplacer Nathalie Martz en tant que Conseiller d'Emmaüs International. Nathalie avait dû démissionner suite à d'autres engagements professionnels au sein d'Emmaüs France.

Virginia Tallone remplace Marie Balseca en tant que Déléguée nationale de l'Italie et Serena Lemmens remplace Willi Does en tant que Déléguée nationale de l'Allemagne.



Serena Lemmens,
Déléguée nationale de l'Allemagne



Michael «Spike» Hudson,
Conseiller d'Emmaüs International



Virginia Tallone,
Déléguée nationale de l'Italie

BILAN FINANCIER

Un excédent exceptionnel

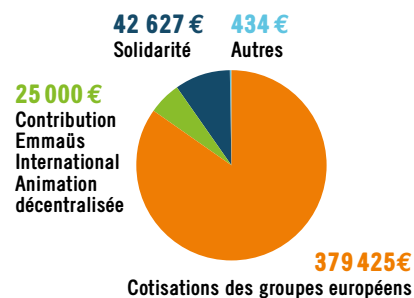
En 2020, nos dépenses totales se sont élevées à 310 341€ et nos recettes à 447 486€, soit un excédent de 137 146€ qui a été affecté aux fonds associatifs.

Cet excédent exceptionnel est lié à cette année tout à fait exceptionnelle. En effet, l'impossibilité de voyager nous a conduit à réorganiser l'ensemble de nos activités de rencontres européennes en visioconférence avec un coût bien moins important en déplacement et hébergement et malheureusement aussi moins de rencontres. Par ailleurs, le temps de nous adapter à cette nouvelle situation, nous avons dû placer l'équipe salariée en activité partielle pendant un peu plus de 4 mois et avons bénéficié pour cela des aides de l'État français, ce qui a diminué nos dépenses en ressources humaines par rapport aux autres années.

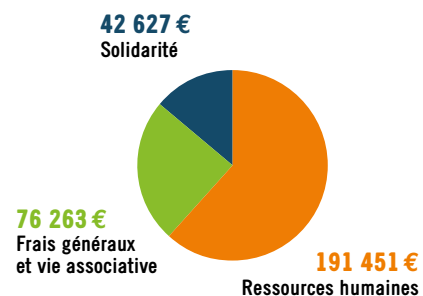
Enfin, nous n'avons pas mené de programme européen de solidarité cette année préférant concentrer nos efforts sur une mobilisation internationale avec Emmaüs International.

Le bilan financier complet ainsi que les rapports du Trésorier et de la Commissaire aux Comptes sont disponibles sur notre site internet ou sur demande au Secrétariat d'Emmaüs Europe.

RECETTES



DÉPENSES





emmaüs

EUROPE

PROVOCATEURS DE CHANGEMENT

Emmaüs Europe est l'organisation décentralisée d'Emmaüs International en Europe

EMMAÛS EUROPE
47, av. de la Résistance
93 100 Montreuil France
33 (0)1 41 58 25 70
emmaus-europe.org