

Janvier 2023

Emmaüs en Europe



emmaüs

EUROPE

PROVOCATEURS DE CHANGEMENT

Cher.es ami.es,

Merci à vous et à votre groupe pour la solidarité dont vous avez fait preuve au cours de l'année dernière, notamment en ce qui concerne le Fonds pour l'Ukraine et les groupes en Ukraine, mais aussi au niveau local et national. Grâce à vos contributions, le Centre Emmaüs de Lviv est prêt à ouvrir ses portes aux sans-abris et aux personnes déplacées. Mais nous sommes tous, d'une manière ou d'une autre, affectés par la guerre injustifiée et choquante de la Russie contre l'Ukraine. Elle a fortement impacté les coûts énergétiques et alimentaires bien au-delà des frontières européennes. **Je souhaite que la nouvelle année soit une année de solidarité et de partage en Europe et dans le reste du monde : agir ensemble nous rend plus forts !**

Nous avons une année chargée devant nous au niveau européen.

Au printemps, nous organiserons un échange de pratiques en Pologne. Pour l'été nous avons comme projet d'organiser la premier Championnat européen de football Emmaüs pour les droits humains et la paix, en Bosnie-Herzégovine. Et enfin, en octobre, nous nous retrouverons à Iasi, en Roumanie, pour une Assemblée Régionale tournée vers l'avenir, avec des débats, des ateliers et des élections !

Même si vos journées sont très chargées, promettez-moi de prendre du temps pour rencontrer ou échanger avec d'autres personnes et groupes Emmaüs. Nous sommes maintenant 425 groupes dans 41 pays à travers le monde. Il est impossible de les connaître tous, mais nous pouvons commencer à envoyer un message à une ou deux personnes ou groupes avec lesquels nous avons perdu le contact depuis la pandémie. Créons des liens plus forts entre nous et unissons nos forces.

Carina Aaltonen

Présidente d'Emmaüs Europe



Paroles d'Emmaüs

Retour aux actions militantes avec les Emmaüs des Pays-Bas !

Ces derniers temps, les groupes Emmaüs des Pays-Bas agissent davantage ensemble et localement pour sensibiliser le public à différentes questions (migrations, surconsommation) et avec différents partenaires (extinction rébellion, Dutch design week, etc.).

Ce mois-ci, nous rencontrons la nouvelle déléguée nationale pour les Pays-Bas, Yvette Gumbs, pour qu'elle nous raconte tout ça.



- Bonjour Yvette, votre dernière action a eu lieu la veille de la Journée internationale des migrants, pouvez-vous nous en dire plus ?

Le nombre de sans-papiers aux Pays-Bas est estimé entre 25.000 et 58.000 personnes. Il s'agit souvent de demandeurs d'asile qui ont épuisé tous les recours légaux ou de personnes dont le permis de séjour a expiré. La plupart vivent aux Pays-Bas depuis plus de 20 ans. En raison de leur statut, ils vivent avec de nombreuses insécurités. Par exemple, ils ne savent souvent pas s'ils auront assez à manger, un toit sur la tête ou un accès aux soins de santé. En outre, ils courent le risque d'être exploités. Les enfants nés ici n'ont aucune vision de leur avenir et vivent une vie dans l'ombre, sans espoir, car ils n'ont pas de papiers.

De nombreux sans-papiers ont été affectés par la crise du corona virus. Par exemple, ils ont perdu leur emploi dans les entreprises de nettoyage ou dans l'hôtellerie. Comme ils n'ont pas droit aux allocations ou à l'aide de la banque alimentaire ils ne savent souvent plus comment se procurer de la nourriture. Nous avons mis en place une sorte de guérilla avec toutes les antennes Emmaüs néerlandaises. Toutes les branches ont mis de côté des vêtements, des chaussures et des fournitures scolaires, qui ont été apportés à Amsterdam le vendredi 16 décembre par les chauffeurs. Nous avons été autorisés à utiliser gratuitement une église d'Amsterdam pour y installer un pop-up store gratuit pendant une journée.

Le samedi 17 décembre, nous avons monté ensemble le pop-up store et distribué des articles gratuitement, notre slogan était : donnons une voix à tous les sans-papiers le samedi 17 décembre à Amsterdam ! L'idée était également de dire que nous faisons notre part en accueillant les migrants et que le gouvernement devrait faire de

même. L'action a été très réussie, les groupes Emmaüs ont apprécié de travailler ensemble et cela a donné de la visibilité aux positions et actions d'Emmaüs. Nous avons même reçu un email de la municipalité d'Amsterdam nous disant qu'ils étaient reconnaissants pour notre action.

Les Pays-Bas ont d'ailleurs connu récemment des développements assez importants concernant les droits des migrants et la reconnaissance de l'impact de la colonisation néerlandaise...

En octobre, un tribunal a jugé que les Pays-Bas ne respectaient pas les normes internationales et a déclaré que le gouvernement devait veiller à ce que chaque demandeur d'asile ait accès à un toit, de la nourriture, de l'eau et des installations sanitaires. Le tribunal a également ordonné à l'État de prendre des mesures immédiates.

[Lire la suite...](#)

Assemblée générale

Et si vous deveniez Conseille.re d'Emmaüs International (CEI) ?

Lors de l'assemblée d'Emmaüs Europe du 24 au 27 octobre 2023 les groupes européens vont élire leurs représentant.es au CA d'Emmaüs Europe et d'Emmaüs international (les CEI).

Nous avons donc interviewé **Leïla Thouret** qui termine son mandat en octobre pour vous donner envie de devenir l'un.e des 12 CEI d'Europe !



- Pour commencer peux-tu nous dire en quoi consiste la mission de CEI ?

Elle consiste à prendre des décisions politiques pour Emmaüs international et Europe (dans le respect des grandes orientations décidées aux AG bien sûr !) et à prendre des décisions concernant les projets à soutenir et à financer. Tout ça en essayant d'avoir en tête l'intérêt général et pas celui de son groupe. Mais il ne s'agit pas que de réunions stratégiques, il y a aussi plein d'activités concrètes si on souhaite s'engager dans les visites aux groupes en probation (l'Europe est responsable du suivi des groupes qui n'ont pas d'organisation nationale) ou l'organisation d'un événement par exemple.

- Qu'est ce qui t'a le plus plu pendant ce mandat ?

Ce mandat m'a vraiment permis de comprendre la réalité concrète du mouvement dans sa dimension internationale. Mais ce qui m'a le plus plu c'est de sortir de mes problèmes quotidiens de gestion de communauté pour prendre le temps d'avoir une réflexion de fond sur les grands enjeux du mouvement, ça fait beaucoup de bien !

- Ça prend beaucoup de temps ?

Si on est seulement au CA il faut prévoir pour EI une semaine en réunion physique à l'international et une réunion de 3 demi-journées en ligne par an. Pour Emmaüs Europe il y a 2 réunions du conseil régional par an de 2.5 jours chacune en présentiel.

Ensuite on peut ajouter des engagements ponctuels (visite de probation ou autre déplacement).

Plus tu t'engages plus c'est intéressant ! C'est aussi un engagement vis-à-vis du mouvement pour le groupe qui doit accepter d'avoir un.e membre souvent absent... mais c'est aussi une chance d'avoir la réalité de son groupe représentée à l'échelle internationale et d'avoir des infos en direct de la vie mondiale du mouvement.

- Puisque tu représentes le groupe de Iasi qui accueillera l'assemblée en octobre j'en profite pour te demander de donner envie aux groupes européens de venir en Roumanie !!

Pour moi qui ne suis pas Roumaine découvrir la Roumanie ça a été très fort, les Roumains sont extrêmement chaleureux et leur histoire est passionnante. Alors qu'ils sont si proches de nous ils ont dû se confronter à la terrible réalité du régime de Ceaușescu pendant des décennies et on en voit encore l'impact. Leur réalité actuelle reste très différente avec un Etat totalement désengagé et une corruption qui reste importante : pourtant les Emmaüs roumains s'affrontent à cette réalité avec beaucoup d'énergie !

Le groupe de Iasi a toujours de nouveaux projets et ce sera l'occasion de voir en vrai tous ceux qu'ils ont développés et qui sont très variés avec le soutien de nombreux groupes européens dont le vôtre peut être (agriculture, maraudes, tissage).

Enfin l'accueil Roumain n'est pas un mythe vous vous sentirez comme à la maison en venant à Iasi !

[Complément d'info :](#)

Normalement le mandat de CEI est de 4 ans renouvelable une fois mais à l'assemblée mondiale nous avons voté une inversion des calendriers pour qu'à partir de la prochaine AM en 2025 les régions élisent leurs représentant.es la veille de l'AM. Ce mandat 2023-2025 sera donc exceptionnellement de 2 ans : **l'occasion de se lancer !**

Les candidatures seront ouvertes en mars en même temps que l'inscription à l'AG. Mais l'équipe d'EE peut d'ores et déjà répondre à vos questions.

Solidarité Ukraine :

Un nouveau centre social pour échapper à la guerre et à la pauvreté

Par Carina Aaltonen

Le 6 janvier, les compagnons, amis et partenaires d'Emaus Oselya se sont réunis pour l'inauguration du nouveau centre d'aide "Olesya Sanotska" à Vynykky, Lviv, Ukraine.



Avant



Discours d'inauguration de Carina Aaltonen

Après

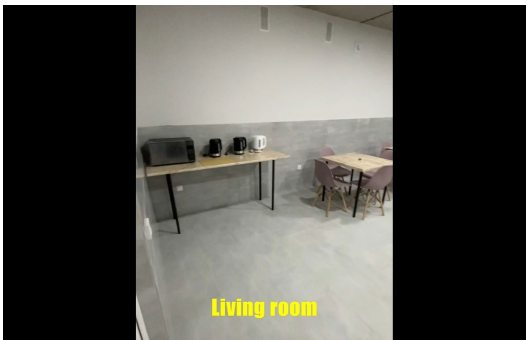


Grigory le délégué national d'Ukraine et Natalia la responsable de la Communauté d'Oselya

Cela ressemblait presque à un miracle de se tenir devant un bâtiment qui n'était qu'un trou dans le sol il y a moins de cinq mois. De nombreuses personnes ont fait des efforts incroyables pour construire cette maison dans les plus brefs délais, avec une invasion russe et une guerre totale toujours présentes. La personne clé de ce processus est la responsable de la communauté d'Emmaüs Olesya, Natalia Sanotska, sœur d'Olesya Sanotska, la défunte fondatrice de la communauté d'Emmaüs Oselya. Natalia a veillé à ce que chaque petit morceau de ce bâtiment de 400 m² trouve sa place. Ce projet est un excellent exemple de ce qui se passe lorsque le mouvement Emmaüs, une entreprise de construction privée, le conseil municipal et diverses ONG, paroisses et églises s'unissent pour un objectif commun.

"Tout le monde peut devenir sans-abri", a déclaré Leonid Melnyk, directeur général et propriétaire de l'entreprise de construction Rial à Lviv, dans son discours lors de l'inauguration. En cinq mois seulement, lui et ses ouvriers ont achevé la construction du centre, malgré la guerre et parfois une pénurie de matériaux de construction. Leonid travaille dans le secteur de la construction depuis plus de 40 ans, mais ce projet est celui qui lui tient le plus à cœur et dans lequel il a mis tout son cœur et toute son âme. Certains d'entre nous avaient eu des doutes quant à la réalisation d'un investissement aussi important dans un pays en guerre, mais pourquoi attendre ? C'est maintenant qu'ils ont le plus besoin du centre.

[Lire la suite...](#)



Aperçu du Centre social sur notre page

instagram

@emmauseurope [https://www.instagram.com/p/](https://www.instagram.com/p/CnHlk65s1LL/?utm_source=ig_web_copy_link)

[CnHlk65s1LL/?utm_source=ig_web_copy_link](https://www.instagram.com/p/CnHlk65s1LL/?utm_source=ig_web_copy_link)

La visite d'Emmaüs Europe à Nasha Khata

En cette veille de Noël gréco-catholique (5 janvier), le père André, Oleksandra, Taras et Vasyl ont très

chaleureusement accueilli la délégation d'Emmaüs Europe ayant fait le déplacement en Ukraine. Cette visite nous a permis de mieux comprendre les activités et les problématiques auxquelles ce groupe en probation fait face. Réparti en deux lieux de vie communautaire (« Nasha Khata » et Drohobych), le groupe nous a réellement impressionné, par sa résilience, son esprit d'initiative, et le sentiment communautaire indéniable qui émane des compagnes et compagnons, et de l'équipe encadrante.



Taras, responsable des compagnons devant une haie traditionnelle



Vassily le responsable de la communauté vient de rentrer du front



Le principal lieu de résidence de la Communauté est « Nasha Khata », « notre maison » en ukrainien. Celle-ci se trouve en pleine forêt, dans un coin isolé de la campagne proche de Drohobych, qui accueille également d'autres associations réparties dans plusieurs complexes d'un ancien site militaire. C'est ici que les compagnes et compagnons élèvent cinq cochons, trois vaches, deux veaux, et deux chevaux. Ils cultivent également la terre (haricots, courges pour les cochons, avoine pour les chevaux...), et collectent des branches de noyers dans les bois environnants. Ce bois leur permet de confectionner à la main des clôtures traditionnelles, vendues 10€ l'unité. C'est également à Nasha Khata que se trouve l'atelier de réparation des meubles et canapés, qui emploie jusqu'à 7 personnes. La technique et le savoir-faire des compagnons de la communauté sont vraiment très impressionnants ! En plus de ces activités manuelles et agricoles, l'association gère 28 containers en ville, permettant d'alimenter cinq magasins de vêtements, à Drohobych et dans les bourgades environnantes. Malheureusement, la guerre et la situation économique globale du pays ne permet plus au groupe d'envisager une autonomie financière avant plusieurs mois : baisse des dons de vêtements, baisse des commandes de canapés et de clôtures... Le groupe est soutenu mensuellement par le Fonds Ukraine à hauteur d'environ 3500€/mois.

Après cette première visite, direction Drohobych, deuxième ville la plus importante de la région, après Lviv. En 2018, le groupe a investi un bâtiment loué par la Municipalité pour une somme modeste en échange de sa

rénovation. Malgré les nombreuses mises en garde des partenaires, et l'état général de cette immense bâtisse, le groupe ne s'est pas découragé, et effectue des travaux, petit-à-petit et avec l'aide d'un compagnon et de volontaires, pour accueillir le plus dignement possible les personnes vulnérables de la région et, depuis mars 2022, les personnes déplacées.

En effet, dans ce groupe comme dans celui d'Oselya, des personnes qui étaient à la rue ou dans des situations de précarité dans les villes qu'ils ont dû fuir ont trouvé l'accueil qui correspondait à leur situation.

Le travail de fourmi réalisé par l'équipe est très impressionnant ! Au fil des rénovations, on entrevoit tout le potentiel de ce nouveau lieu, dont la capacité maximale d'accueil avoisinera les 50 places une fois les travaux terminés.



Copyright © 2022 Emmaüs Europe, Tous droits réservés.

Emmaüs Europe
47 avenue de la Résistance
93100 Montreuil
contact@emmaus-europe.org
[Site internet](#)

[Se désinscrire de cette liste.](#)

This email was sent to <<Email Address>>
[why did I get this?](#) [unsubscribe from this list](#) [update subscription preferences](#)
Emmaus Europe · 47 avenue de la résistance · Montreuil 93100 · France