

**ias!**  
**România!**  
**2023**



**24-27 OCTOBRE 2023**

**ASSEMBLÉE GÉNÉRALE**

**EMMAÜS EUROPE**



**emmaüs**  
**EUROPE**

PROVOCATEURS DE CHANGEMENT

# ÉLECTIONS

## Présentation des candidatures

# SOMMAIRE

**PRÉSIDENTE.....4**  
Carina Aaltonen.....4

**CONSEILLER·ÈRES D'EMMAÛS INTERNATIONAL.....9**  
Carina Aaltonen.....9  
Sabina Arnaut Jahic.....9  
Herbert Bitter.....13  
Vincent Chapuis.....16  
Sonia Hurcet.....23  
Thierry Klatovsky.....27  
Duncan Lewis.....30  
Jerry Margueritte.....38  
Cédric Marrec.....41  
Nina Nyman.....44  
Aurore Querel.....48  
Xavier Renard.....52  
Nika Siprak Wendling.....55  
Nick Thompson.....61

Cher·es groupes membres d'Emmaüs Europe,

Lors de cette assemblée, vous aurez à élire 12 Conseiller·ères d'Emmaüs International (CEI) qui seront vos représentant·es au Conseil d'administration d'Emmaüs Europe (le Conseil régional) et au Conseil d'administration d'Emmaüs international.

Attention : afin d'éviter une sur-représentation géographique, il ne peut pas y avoir plus de 4 CEI élu·es représentant les groupes d'un même pays.

Les candidat·es qui ne seront pas élu·es CEI mais disposeront de la majorité absolue des voix pourront être suppléant·es et mobilisé·es si un·e élu·e quitte son poste en cours de mandat.

Vous aurez aussi à élire une personne à la présidence d'Emmaüs Europe et cette année nous n'avons qu'une candidature.

Les mandats de la présidence et des CEI sont habituellement de 4 ans renouvelables une fois. Pour cette mandature, il sera exceptionnellement de 2 ans afin de permettre une inversion de calendrier qui permettra d'élire tous les CEI du monde juste avant l'Assemblée mondiale à partir de 2025.

Pour toutes question concernant cette élection, vous pouvez contacter [eve.poulteau@emmaus-europe.org](mailto:eve.poulteau@emmaus-europe.org)



## PRÉSIDENTE

### 1 POSTE À POURVOIR

Le·la président·e a la charge de l'exécution des décisions de l'Assemblée générale, du Conseil régional et du Bureau qu'il·elle préside. Il·elle représente Emmaüs Europe sur le plan légal, devant les tiers et en justice, à l'intérieur du territoire européen.

## CONSEILLER·ÈRES D'EMMAÛS INTERNATIONAL

### 12 POSTES À POURVOIR

Les Conseiller·ères d'Emmaüs International sont à la fois membres du Conseil d'administration de leur région, et membres du Conseil d'administration d'Emmaüs International. Ils·elles doivent posséder une connaissance de la vie des groupes mais également une vision des problématiques internationales et des enjeux futurs auxquels Emmaüs doit faire face.

# PRÉSIDENTE ASSEMBLÉE GÉNÉRALE EMMAÛS EUROPE



**CARINA AALTONEN**  
Emmaüs Åland - Finlande



**Chez Emmaüs, nous avons cette volonté de vivre, de travailler et de se faire confiance.**



## [ LETTRE DE MOTIVATION ]

Cher membre de la famille d'Emmaüs Europe,

Ces quatre dernières années, j'ai eu l'occasion d'assurer la présidence d'Emmaüs Europe. Ce fut pour moi une joie extraordinaire et un privilège de découvrir le mouvement de l'intérieur. J'ai pu rencontrer des personnes engagées, compétentes, créatives, qui travaillent ensemble, donnent la priorité aux personnes et qui, à leur manière, suivent les traces de notre fondateur. Ces quatre dernières années ont été exigeantes, mais nous pouvons également affirmer que nos communautés et nos activités sont résilientes et résistent aux crises. Il existe une solide plateforme de solidarité entre nos groupes et avec les personnes dans le besoin, en particulier envers l'Ukraine depuis le tout premier jour de l'invasion et de la guerre totale menées par la Russie.

Au cours de ma présidence, nous avons découvert l'importance du travail en ligne, de l'envoi de lettres d'information, des visites rendues aux groupes en probation et de la tournée des Nations, d'abord en ligne, puis en personne. La pandémie nous a obligés à travailler différemment, une contrainte qui s'est avérée utile.

Cette année, je postule à la présidence d'Emmaüs Europe, ainsi qu'au poste de Conseiller d'Emmaüs International.

## Ma vision et mes objectifs

Le Mouvement Emmaüs a pris une place importante dans ma vie depuis 30 ans. Depuis mon enfance, j'ai toujours été engagée dans les questions sociales et environnementales. Aujourd'hui, je suis plus préoccupée par la situation, tant au niveau local qu'international, et je suis déterminée à travailler encore plus dur pour agir en faveur du changement. J'ai déjà passé quatre ans à la présidence d'Emmaüs Europe. Je sais ce qu'il faut faire, pourtant, je suis prête à consacrer deux années supplémentaires à cette tâche si je suis élue.

Nous devons renforcer la confiance entre les personnes. La réussite des pays nordiques en Europe surnommée « l'or nordique » est quelque chose que nous devons créer ensemble. Je préfère concevoir des tables plus longues que d'ériger des clôtures plus hautes. Chez Emmaüs, nous avons cette volonté de vivre, de travailler et de se faire confiance. Ce mode d'accueil inconditionnel, de bienveillance et d'engagement pour l'autre doit se diffuser aussi à l'extérieur de notre mouvement comme le meilleur moyen de construire une paix durable et un monde où tous les êtres humains pourront vivre dans la dignité.

La crise climatique est bien là, et nous devons en gérer les conséquences. Nos amis d'Asie et d'Afrique en sont les premières victimes. Toutefois, en Europe, nous ne pouvons pas ignorer le fait que notre mode de vie déraile complètement. Il est aujourd'hui urgent d'écouter les scientifiques et d'accepter les faits. Pour être en mesure de cesser ou de limiter les dommages causés par les crises climatiques, nous devons agir rapidement et résolument. Il n'y a pas d'alternative. Il est temps d'agir et de faire bouger les lignes. Pour pouvoir gérer les crises climatiques, le monde a besoin de beaucoup d'exemples probants.

Selon moi, les groupes Emmaüs en Europe sont déjà un bon exemple pour le reste du monde. Nous sommes en mesure d'offrir un lieu sûr pour tous. Nous sommes des chiffonniers de longue date et jouissons d'une solide tradition de promotion d'un monde plus juste en plaçant l'être humain au cœur de la société. Nous savons ce que c'est que d'être sans abri et désespéré. Nous pouvons également subvenir à nos besoins, mais aussi à ceux des autres, par notre travail et nos activités.

• **Seule l'action peut changer les choses.** Quand j'étais en politique, j'entendais souvent de belles paroles mais je n'ai vu que très peu d'actions. Dans le Mouvement Emmaüs, je vois de mes propres yeux comment le fait de travailler ensemble peut changer la vie des gens. Nous ne nous contentons pas de dire que nous souhaitons ouvrir nos cœurs et nos maisons aux personnes qui souffrent. Nous le faisons. Les mots sont beaux, mais seule l'action peut changer les choses.

• **Mieux travailler ensemble.** Nous avons trouvé de nouvelles méthodes de travail et devons continuer à aller à la rencontre de nouvelles personnes et de nouveaux partenaires. Il nous faut mieux coopérer avec les différentes parties prenantes qui partagent notre vision d'un monde équitable et durable. Nous devons nous efforcer de devenir une partie plus intégrée de la société afin d'être en mesure d'influencer les décideurs et la population pour qu'ils nous écoutent.

• **Fierté, rire et joie.** Nous devons être fiers de tous les compagnons, amis, bénévoles et responsables du Mouvement Emmaüs. Nous sommes les véritables ambassadeurs de la durabilité. Il nous faut mettre en avant les valeurs de solidarité et de simplicité et offrir les bases d'une alternative à la société actuelle. Nous devons être les fiers leaders de la nouvelle société de partage et d'entraide. Nous devons nous efforcer d'aimer ce que nous faisons, même si la vie est dure et si notre situation est difficile.

Je crois que le Mouvement Emmaüs est la réponse à beaucoup de questions aujourd'hui. Nous avons l'expérience et les outils pour lutter contre les causes profondes de la pauvreté et de l'exclusion. Nous connaissons l'importance du don et du partage et avons l'indépendance morale et intellectuelle pour nous interroger sur les différents problèmes que nous rencontrons dans ce monde libéral et mondialisé. Nous vivons ensemble dans la diversité, la solidarité et la convivialité.

Si je suis élue pour continuer à présider Emmaüs Europe, encore deux ans, je continuerai à faire de mon mieux. Comme vous le savez, ce n'est pas un poste pour un seul homme ou une seule femme. Ce travail ne peut se faire seul. J'ai besoin de vous pour m'aider. Comme l'abbé Pierre a eu besoin de Georges au début. Chez Emmaüs, nous travaillons ensemble. Nous avons tous des besoins différents et c'est ce qui fait notre force.

Fait à Mariehamn, le 28 juin 2023,

Carina Aaltonen

## [ CURRICULUM VITAE ]

### À PROPOS DE MOI

J'ai 59 ans et je suis mariée à Dan Jansén. Je vis dans une vieille ferme des îles Åland, en Finlande, où j'aime cultiver des fruits, des légumes et des baies. Lorsque j'ai décidé de quitter la scène politique, j'ai voulu travailler de façon à influencer de façon plus directe l'opinion publique pour changer la politique de l'extérieur et dès le niveau local. Pour moi, cela consiste à travailler au sein du Mouvement Emmaüs, à renforcer le réseau social dans la communauté de mon village à l'échelle locale et à me concentrer sur différentes questions concernant la protection de l'environnement de la mer Baltique.

### MA VIE AU SEIN DU MOUVEMENT EMMAÜS

2019-2023	Présidente d'Emmaüs Europe
2015-2018	Présidente d'Emmaüs Finlande
2010-	Présidente d'Emmaüs Åland
2007-2011	Membre européen du Conseil Mondial de la Formation et Nouvelles Générations
2000-2007	Conseillère au Conseil d'administration d'Emmaüs International
1999-2000	Suppléante au Conseil d'administration d'Emmaüs International
1998-2009	Coordinatrice d'Emmaüs Åland
1995-	Bénévole à Emmaüs Åland

### MON EXPERIENCE PROFESSIONNELLE

2019- Depuis 2019, je suis bénévole à temps plein. Je suis impliquée dans diverses associations et dans la politique locale de ma commune. Je travaille comme famille de soutien pour des enfants et des familles avec des besoins particuliers. Je touche une petite retraite grâce à mes fonctions précédentes au sein du Parlement d'Åland, ce privilège me donne la liberté financière de faire ce que j'aime.

2003-2019 **Membre du Parlement de l'île d'Åland**  
Pendant 16 ans, j'ai exercé des fonctions politiques à temps plein ou à temps partiel au sein du Parlement d'Åland. Mon engagement a en particulier porté sur la protection sociale, la santé, la législation en matière de

construction et de logement, ainsi que sur la conservation de la nature et les questions environnementales.

2011-2015 **Ministre des affaires sociales et de l'environnement du gouvernement d'Åland**

J'ai été l'un des sept ministres du gouvernement d'Åland pendant quatre ans. Durant cette période, j'ai travaillé sans relâche pour lancer le programme de développement durable d'Åland, qui a jeté les bases du travail en la matière dans les îles Åland, des efforts récemment récompensés par le premier prix européen du développement durable 2019, décerné par la Commission européenne.

2006-2010 **Suppléante au Comité européen des régions, Bruxelles**

J'ai été nommée par le gouvernement finlandais en tant que suppléante du Comité européen des régions. Pendant ces cinq années comme suppléante active, j'ai appris à connaître les institutions européennes de l'intérieur. C'était une plateforme idéale pour établir un vaste réseau à différents niveaux au sein du Parlement européen et de la Commission, pour comprendre comment le travail y est effectué et comment influencer le processus de prise de décision.

1998-2009 **Coordinatrice, Emmaüs Åland, Åland, Finland**

J'ai été la première employée administrative d'Emmaüs Åland en 1998. Je suis passée du statut de fervente bénévole à celui de coordinatrice de l'ensemble de l'organisation, ce qui m'a permis de contribuer plus activement au développement de l'organisation, tout en restant en contact avec les bénévoles et militants locaux.

1995-1999 **Institut de la paix des îles Åland, Åland, Finlande**

J'ai été cheffe de projet pour de nombreux projets différents. Pendant cette période, nous avons commencé à coopérer avec une organisation de femmes en Lituanie, une coopération qui se poursuit encore aujourd'hui au sein d'Emmaüs Åland.

### AUTRES FAITS SAILLANTS DE MA VIE

2018	Lauréate du prix Lasse Wiklöf
2016-2021	Vice-présidente du Conseil exécutif de la municipalité de Jomala, îles Åland
2014-	Vice-présidente de l'association Rädga Lumparn (Protection locale de l'environnement de la mer Baltique)
2004-	Présidente de la communauté du village de Kungsö, îles Åland
2003-2015	Membre du Conseil d'administration de l'association des parents célibataires, PusselFamiljen
2000-2019	Conseillère élue au Conseil municipal de Jomala
1995-2000	Membre du Conseil d'administration et trésorière de l'association artistique d'Åland

### FORMATION ET DEVELOPPEMENT PROFESSIONNEL

2019	Éducation des familles d'accueil, PRIDE, Save the Children, Åland
2018	Développement stratégique durable, The Natural Step, Stockholm
1992	Examen de Guide, Åland
1985 - 1987	Administration des affaires et marketing, Ålands handelsläroverk
1984 -1985	Histoire de l'art, Université d'Uppsala, Suède
1980 - 1983	Ålands Lyceum, Åland



## [ CONTACT ]

**Carina Aaltonen** : carina@emmaus.ax

## SOUTIENS

Emmaüs Europe a reçu les lettres de soutien du groupe d'appartenance et d'Emmaüs Finlande.

Si vous souhaitez les consulter, rendez-vous sur la page dédiée à l'assemblée : [emmaus-europe.org/ag2023](http://emmaus-europe.org/ag2023)



Abbé Pierre, Carina Aaltonen et Alain Fontaine, à la Conférence européenne de Florence - Ensemble contre l'esclavage contemporain, du 19 au 21 octobre 2005.

CONSEILLER·ÈRES D'EMMAÜS INTERNATIONAL

ASSEMBLÉE GÉNÉRALE

EMMAÜS EUROPE



Les nouveaux statuts d'Emmaüs Europe prévoient que la ou le Président·e soit aussi CEI afin de faciliter les liens avec le CA d'Emmaüs international. La ou le candidat·e à la présidence doit donc aussi être candidat·e CEI.

**CARINA AALTONEN**

Emmaüs Åland - Finlande [ VOIR P.4 ]



**SABINA ARNAUT JAHIC**

FIS-Emmaüs - Bosnie-Herzégovine



De nombreux changements sont possibles  
avec une vision claire.



## [ LETTRE DE MOTIVATION ]

Travaillant pour le FIS-Emmaüs en Bosnie-Herzégovine depuis près de 10 ans, j'ai pu

observer de mes propres yeux l'inégale répartition des richesses qui frappe les plus vulnérables. J'ai pris mes fonctions au poste de déléguée nationale, déterminée à en apprendre plus sur le Mouvement Emmaüs et sur la manière de mettre mes connaissances au service d'actions de solidarité concrètes. Au cours de ces huit années de mandat, j'ai eu l'occasion de rencontrer de nombreuses personnes extraordinaires qui m'en ont appris davantage sur le mouvement et m'ont particulièrement enseigné comment être proactive en joignant l'acte à la parole.

Ces 8 années de mandat m'auront appris une chose en tant que déléguée nationale et en rendant visite à tant de groupes d'horizons et de pays différents, c'est que chaque partie du monde mène ses propres combats et se confronte à la manière dont elle peut les mener selon son contexte politique, social et économique. Je m'applique à partager l'expérience de la Bosnie-Herzégovine, et de la Croatie, de la meilleure façon possible, afin de donner une autre dimension à la gestion des difficultés dans un pays non-membre de l'Union européenne, et de montrer que de nombreux changements sont possibles avec une vision claire.

Au cours de mon mandat, j'ai dirigé le processus d'accompagnement de l'adhésion probatoire de deux groupes de Croatie, qui sont finalement devenus membres à part entière cette année. Nous avons conjointement développé de nombreux projets, avec Emmaüs Europe et d'autres groupes membres à travers l'Europe.

Participer aux Assemblées générales, régionales et mondiales, en tant que représentante du FIS-Emmaüs, rencontrer de nouvelles personnes, parler de leur travail, établir des partenariats et forger de nouvelles amitiés sont autant d'expériences qui m'ont donné une nouvelle perspective précieuse et permis de tisser des liens forts au sein du mouvement. Les voyages et visites effectuées dans les groupes Emmaüs aux Pays-Bas, au Royaume-Uni, en Suède, en France, le partage d'expériences acquises lors du développement de nombreuses activités d'échange, l'implication des bénévoles dans ces actions et le soutien mutuel apporté dans les moments difficiles ont ouvert de nouveaux champs des possibles à développer et améliorer à l'avenir.

Alors que j'ai été membre du Bureau d'Emmaüs Europe ces deux dernières années, j'ai pu voir comment les décisions sont prises, collectivement et dans l'intérêt de chaque groupe Emmaüs. La question que nous avons tous et toutes suivie était de savoir comment agir et quoi faire pour améliorer le mouvement et la position de chaque membre tout en respectant nos valeurs fondamentales. L'histoire récente nous a tous mis face à de nouveaux défis, et nous a montré que nous devons être prêts aux changements, soudains, et que nous devons être prêts à adapter notre travail aux nouvelles demandes et missions. Le monde évolue, le climat change, la consommation s'accélère à un rythme effréné, pour autant nous devons rester sur la bonne voie pour apporter les réponses qui sont attendues du mouvement.

Le FIS-Emmaüs est l'organisation qui a mis en place la coopération internationale avec le groupe Emmaüs Eso au Burkina Faso, en acheminant des containers, pour les aider à poursuivre leur travail. Grâce à l'aide d'Emmaüs International, j'ai pu apprendre à mieux appréhender leur travail et leurs combats quotidiens, ainsi que les moments difficiles auxquels leur pays a été confronté.

Les valeurs défendues par le Mouvement Emmaüs sont des valeurs qui ont bercé mon enfance, des valeurs en totale adéquation avec ma vision d'un monde juste, d'une égalité des chances pour tous et toutes. L'abbé Pierre, de par son cheminement extraordinaire et ses idées progressistes, a posé les bases de notre travail, en respectant les droits humains fondamentaux - la dignité et le respect - et il nous appartient de poursuivre son œuvre, en ces temps difficiles.

Je suis prête à passer au niveau international, en tant que CEI, et à poursuivre mon travail à plus grande échelle, car je crois fermement que le monde ne devrait pas être compétitif et mener à des discriminations. Aussi longtemps que ce mouvement fournira les outils pour lutter contre la pauvreté, la discrimination et l'injustice sociale, j'aimerais en faire partie et y apporter ma contribution.

Cordialement,

Sabina Arnaut Jahic

## [ CURRICULUM VITAE ]

**Date de naissance : 7 juillet 1982**

**Lieu de naissance : Tuzla (Bosnie-Herzégovine)**

### FORMATION

**2001-2006 Université de Tuzla, Faculté de philosophie, Département de pédagogie et de psychologie - Psychologue pédagogue**

**1997-2001 Medical High School (École de médecine), Tuzla - Diplôme de Professionnelle de santé**

### EXPERIENCE PROFESSIONNELLE

**2006 – 2012 Association humanitaire « Prijateljice », Tuzla**

- Éducatrice pour enfants de maternelle (activités de développement des compétences sociales, de travail, des habitudes d'hygiène, de préparation à l'école, coopération avec la direction de l'école) ;
- Éducatrice avec des enfants du primaire sur la médiation par les pairs, la résolution non violente des conflits, mise en œuvre d'ateliers dans les écoles primaires de la ville de Tuzla ;
- Soutien psychosocial à destination de femmes et enfants en situation difficile (travaux individuels et en groupe) ;
- Coordinatrice des bénévoles d'un Centre d'accueil pour enfants issus de familles à problèmes multiples, en charge de la planification, du suivi et de l'évaluation de leur travail, de l'organisation d'ateliers avec les enfants du centre, de la coopération avec le CSW, de la gestion de l'école, des bailleurs de fonds, etc ;
- Éducatrice pour jeunes et étudiants sur le thème de la communication non violente (AVP-Alternatives to Violence Project ou Projet Alternatives à la violence).

**2010 – 2012 Initiative pour une meilleure inclusion humaine (IBHI) BH, Sarajevo**

- Consultante dans le cadre du projet de gouvernance économique démocratique de l'UNICEF « Garantir l'accès à l'eau en développant les infrastructures et les institutions », couvrant 13 villes de Bosnie-Herzégovine ;
- Développement de la méthodologie PAG (Participatory Action Group ou Groupe d'action participative) : outils, modules et documentation/information de soutien ;
  - Organisation de réunions et coopération avec les PAG dans les villes ciblées ;
  - Accompagnement professionnel et coopération avec les PAG pour obtenir leurs contributions et recommandations ;
  - Soutien professionnel aux parties prenantes locales et aux membres des PAG, et coo-

pération avec les principaux fournisseurs locaux travaillant sur le développement et la mise en place de modèles de recommandations axés sur une ou deux questions prioritaires en matière de protection sociale et d'inclusion des groupes vulnérables dans l'ensemble des 13 municipalités et villes ;

- Accompagnement professionnel dans la mise en œuvre de protocoles de coopération au niveau municipal (en coopération avec les MMB et IBHI) afin de fournir et d'assurer la durabilité des recommandations dans les municipalités et les villes cibles ;
- Suivi et évaluation des activités des PAG dans les sites cibles.

#### 2012 – 2021 Forum International de la Solidarité – Emmaüs

- Planification, organisation et mise en œuvre d'activités pour offrir des services adaptés aux jeunes pour le compte du Bureau de la jeunesse d'EMMAUS FIS afin de renforcer les capacités des bénévoles engagés dans les différentes activités d'EMMAUS FIS ;
- Responsable de l'équipe des ressources humaines : planification, organisation et mise en œuvre du plan de formation pour les employés, soutien psychosocial aux bénéficiaires, résolution des conflits interpersonnels, amélioration des capacités et de l'environnement de travail, suivi du travail des employés, développement des programmes dans un Centre pour enfants et jeunes, organisation de réunions avec les parties prenantes dans le domaine des droits humains et de la protection de l'enfance, participation au processus de développement des procédures, politiques de protection de l'enfance, documentation, manuels, coopération avec des consultants dans le processus de transformation et de réorganisation de l'Association, travail sur les projets de désinstitutionnalisation, soutien aux bénéficiaires en train d'intégrer un programme de vie en communauté, etc. ;
- Rédaction de propositions de projets, coordination, suivi et rapports à destination des bailleurs de fonds nationaux et internationaux ;
- Coordination de projets visant à améliorer l'inclusion sociale des personnes et des groupes défavorisés, des minorités et des personnes handicapées ;
- Développement d'un réseau international et coopération avec les pays européens membres du mouvement Emmaüs, en tant que déléguée nationale de Bosnie, travaillant sur le processus d'amélioration des conditions de vie des personnes en difficulté.

**2021 - aujourd'hui Bénévole FIS-Emmaüs**

**2021 - aujourd'hui Employée au Medical Institute Bayer Tuzla**

## [ CONTACT ]

**Sabina Arnaut Jahic** : [sabina.arnaut@mfs-emmaus.ba](mailto:sabina.arnaut@mfs-emmaus.ba)

## SOUTIEN

Emmaüs Europe a reçu la lettre de soutien du groupe d'appartenance.

Si vous souhaitez la consulter, rendez-vous sur la page dédiée à l'assemblée :

[emmaus-europe.org/ag2023](http://emmaus-europe.org/ag2023)



## HERBERT BITTER

**Emmaüs Haarzuilens - Pays-Bas**



**Nous nous tenons aux côtés des personnes  
les plus vulnérables de notre société.**



## [ LETTRE DE MOTIVATION ]

Chers/chères collègues,

Je suis arrivé à Emmaüs Haarzuilens au début du printemps 2009. Pendant plus de 15 ans, j'ai travaillé en tant que journaliste dans des zones de guerre, ce qui a provoqué chez moi une profonde dépression. Presque sans domicile et grandement endetté, j'ai fini dans le monde qu'on appelle Emmaüs. Au cours de mes deux premières années de travail, je ne fais qu'un travail physique, entre porter des canapés et placards et récolter des biens en camion dans la ville d'Utrecht.

J'ai longtemps été un activiste. J'étais pleinement conscient de l'immense faiblesse qui caractérise notre société capitaliste. L'environnement, la lutte contre la pauvreté et l'antimilitarisme ont toujours fait partie de mes priorités. Emmaüs Haarzuilens a fait renaître en moi cette flamme, sans pour autant me pousser à retourner au front ! Nous préférons travailler avec plaisir ensemble et gagner notre propre argent, que nous pouvons dépenser dans toutes sortes de superbes projets dans le monde. Nous nous assurons ainsi que nos finances ne dépendent pas du gouvernement ni d'aucun autre soutien. La sensibilisation à la pauvreté et la lutte contre cette dernière étaient essentielles à cet objectif.

Ce sentiment d'être à ma place chez Emmaüs Haarzuilens a aussi été suscité par l'aspect international. Avec le rôle que j'y assume, j'ai pu rencontrer des personnes qui partagent mes idéaux et qui les expriment sans crainte. Depuis 2010, je participe ainsi à toutes les rencontres d'Emmaüs Europe et d'Emmaüs International. Chez Emmaüs Haarzuilens, nous avons toujours soutenu pleinement cet aspect de notre mission et poussé d'autres groupes Emmaüs aux Pays-Bas à nous rejoindre, mais aussi à discuter avec les compagnons. J'ai moi-même rendu visite plusieurs fois aux équipes d'Emmaüs Lviv au cours des 13 dernières années. J'ai parfois vécu et travaillé au sein de la communauté pendant plusieurs mois.



Après 2 ans de travail physique, j'ai commencé à me concentrer davantage sur la structure d'Emmaüs Haarzuilens. Notre communauté est membre de l'association néerlandaise pour l'économie circulaire et sociale, qui attend de ses membres qu'ils se professionnalisent. Nous avons donc suivi cet objectif en lançant un processus de plusieurs années, puis reçu l'approbation de l'association. Pour moi, il est essentiel que la base de la communauté soit solide, et c'est le cas pour Emmaüs Haarzuilens.

Pour Emmaüs, il est aussi important d'avoir une connexion avec les autres gens et groupes qui travaillent pour apporter des changements fondamentaux. Les plus beaux changements viennent de l'intérieur. Nous nous tenons aux côtés des personnes les plus vulnérables de notre société. Notre travail est important pour celles et ceux qui souffrent le plus. Pour nous, les changements climatiques, la pauvreté, l'inclusion et la diversité sont les grands sujets du XXI<sup>e</sup> siècle

J'espère avoir la chance de travailler avec vous pour les 4 prochaines années, pour définir une nouvelle vision d'une société plus belle.

Herbert Bitter

## [ CURRICULUM VITAE ]

1986-1991 — Programme d'études en anthropologie culturelle

1992-2004 — Journaliste indépendant

2006-2008 — Gestionnaire d'un centre d'hébergement pour sans-abris

Depuis 2009 — Emmaüs Haarzuilens

Plusieurs rôles assumés chez Emmaüs Haarzuilens :

- Conducteur de poids lourds pendant 2 ans
- Soutien physique d'Emmaüs Oselya à Lviv (Ukraine) depuis 2011 jusqu'au début de la guerre en février 2022
- Participation à toutes les rencontres d'Emmaüs Europe et d'Emmaüs International en tant que délégué
- Depuis 2011, participation au collectif Pologne-Ukraine d'Emmaüs Europe
- Depuis 2010, participation à toutes les rencontres d'Emmaüs Pays-Bas en tant que délégué
- Création du label qualité décerné aux entreprises sociales
- Vente de brocantes
- Plusieurs formations au sein d'Emmaüs Pays-Bas
- Formation d'Emmaüs Europe suivie à Emmaüs Cologne en 2016
- Visite de plusieurs communautés Emmaüs en Pologne, Angleterre et Allemagne
- Depuis 2 ans, responsable de la comptabilité et de la gestion de la paie
- Depuis 1 an, participation au développement d'une méthodologie Emmaüs

## [ CONTACT ]

**Herbert Bitter** : haarzuilens@emmaus-utrecht.nl / herbertbitter58@gmail.com

## SOUTIENS

Emmaüs Europe a reçu les lettres de soutien du groupe d'appartenance et d'Emmaüs Pays-Bas.

Si vous souhaitez les consulter, rendez-vous sur la page dédiée à l'assemblée :

[emmaus-europe.org/ag2023](https://emmaus-europe.org/ag2023)







## VINCENT CHAPUIS

### Emmaüs Jura - Suisse



**Le changement est possible lorsque  
nous unissons nos forces.**



## [ LETTRE DE MOTIVATION ]

Mesdames, Messieurs,  
Chères ami.e.s du mouvement Emmaüs-Jura,

C'est un honneur et une joie de pouvoir répondre à l'appel à candidature à la fonction de conseiller d'Emmaüs International, notre mouvement commun qui m'a tant donné depuis 2018, quand mon chemin de vie a croisé celui des milliers d'individus, d'organisations, d'alliés et de partenaires formant notre grande communauté.

### Mon chemin et mes convictions

Né il y a plus de 56 ans dans d'une région frontalière de la Suisse francophone, j'ai toujours été interpellé par cette étrange invention qu'est la frontière. Si je comprends que les limites, les bords et les confins sont nécessaires et indispensables à la vie, je n'ai jamais pu admettre qu'une frontière existe pour nier les droits inaliénables des êtres humains. Voilà ce qui contribue à ma conception d'une citoyenneté universelle.

Jusqu'à l'adolescence, mon rêve professionnel était de devenir paysan et de vivre en harmonie avec la Nature au contact de laquelle j'ai eu la chance de vivre mon enfance. La réalité m'a fait découvrir qu'en Suisse (comme dans beaucoup d'autres pays) la terre ne peut pas appartenir à ceux qui veulent la travailler avec respect et que la Nature n'a d'intérêt que pour ce qu'elle apporte de richesses financières et de pouvoir. Voilà ce qui contribue à mon engagement pour les « communs » ainsi que pour une justice sociale et environnementale.

Après m'être rabattu sur une formation commerciale, j'ai découvert l'Amérique du Sud, en particulier le Pérou. C'est dans ce pays que j'ai rencontré la maman de mes deux filles (29 et 25 ans) et que j'ai été intégré dans une grande famille. J'ai noué de fortes amitiés en découvrant les complexes et iniques dynamiques de l'économie globalisée.

C'est aussi au Pérou que j'ai appris ce qu'était la lutte par et pour les communautés. Là-bas, j'ai compris que pour gagner, il fallait connaître les « forces de l'économie » et savoir utiliser les bons outils pour qu'elle se mette au service de toutes et tous. Pour y parvenir je me suis formé comme économiste d'entreprise. Voilà ce qui contribue à mon implication pour une économie éthique et solidaire.

Aujourd'hui, je suis un des quatre salarié.e.s d'Emmaüs Jura, un petit groupe de Suisse qui réunit environ 45 bénévoles participant à la gestion d'une entreprise de l'économie circulaire et solidaire ainsi qu'à la réalisation d'alternatives et de solidarités. Par manque de moyen, je poursuis mon activité d'« écolonomiste<sup>1</sup> » indépendant en réalisant des mandats pour diverses organisations à but non lucratif, des entreprises ou des collectivités publiques. En qualité de membre du comité de la Fédération suisse des organisations Emmaüs (FES) ou en participant à de nombreuses activités d'Emmaüs Europe ou International, je tisse des liens pour assurer la dimension nationale, régionale et mondiale de notre engagement local.

### Ma vision et mes objectifs dans le cadre du mandat de CEI

Dans le Jura comme partout dans le monde, une chose est commune à nos réalités respectives : les injustices, les inégalités et les misères sont les conséquences du fonctionnement d'un seul et même système globalisé : une forme de libéralisme économique particulièrement prédatrice, insoutenable et destructrice de vie. Ce système résulte de choix politiques, y compris dans les pays réputés démocratiques.

Le mouvement Emmaüs est une force de proposition mondiale pour « provoquer le changement » en aidant à vivre les alternatives que ses membres construisent, chaque jour et aux quatre coins cardinaux de la planète. Les exigences et les revendications exprimées dans le 1er Rapport mondial sur nos combats contre la pauvreté sont des exemples de ces actions que nous pouvons tous et toutes mener au quotidien là où nous vivons et travaillons avec les plus démunis.e.s. Transformer le système qui produit la pauvreté n'est possible que si la pluralité de nos identités propres convergent vers des buts communs et partagés tout en évitant de rester enfermés dans notre propre mouvement.

Les objectifs que je souhaite poursuivre dans le cadre d'un éventuel mandat sont nombreux. Ils peuvent être personnels ou collectifs, le plus souvent les deux à la fois. J'en choisis six qui me tiennent particulièrement à cœur.

### Enrichir ma compréhension du Mouvement Emmaüs

C'est sans doute le plus personnel des objectifs que je souhaite atteindre. Appréhender les réalités à la fois singulières et multiples des organisations emmaüssiennes. Étendre mes connaissances des enjeux liés à la migration et à la libre circulation. Adapter et améliorer mes propres actions et engagements avec et dans mon groupe.

### Réfléchir au principe d'autosuffisance et d'indépendance

Contribuer collectivement au principe d'autosuffisance économique, humaine et politique en redistribuant les ressources et renforçant les relations entre les groupes à tous les niveaux. Renforcer les capacités d'autonomie et d'indépendance face au système que nous voulons changer.

### Interpeller les décideurs et porter la voix des plus démunis.e.s

La Suisse est la première place mondiale du négoce de matière première<sup>2</sup> et abrite des multinationales qui ne respectent ni les peuples, ni l'environnement<sup>3</sup>. Elle abrite un des plus grands centres des Nations Unies et de très nombreuses organisations internationales. Utiliser les réseaux existants et s'appuyer sur des alliés pour informer, sensibiliser et éveiller les consciences localement et mondialement. Comme citoyen

<sup>1</sup> L'écolonomie ou éconologie implique l'adoption de pratiques et de modèles économiques qui prennent en compte les considérations écologiques. Cf. <https://fr.wikipedia.org/wiki/>

<sup>2</sup> Source : [publiceye.ch](https://publiceye.ch)

<sup>3</sup> Source : [responsabilite-multinationales.ch](https://responsabilite-multinationales.ch)

suisse agir en conséquence et mobiliser autour des luttes d'Emmaüs.

### **Préparer la résilience et la transition écologique**

Dans un proche avenir, seuls les territoires et les groupes qui pourront compter avec leur capacité de résilience pourront faire face aux bouleversements bioclimatiques. Renforcer et soutenir la transition écologique dans TOUS les groupes. Améliorer, formaliser et défendre le modèle économique d'Emmaüs dans ses domaines d'activités traditionnels et développer de nouvelles opportunités. Refuser un pseudo «new deal» qui renforce les plus riches sur le dos des plus pauvres.

### **Formaliser l'écosystème Emmaüs par la mutualisation et les communs**

Le mouvement Emmaüs regorge de talents, de compétences et de ressources. Cette richesse n'est pas assez visible pour être partagée, mutualisée et échangée. Des flux financiers sortent de l'écosystème Emmaüs pour financer des prestations qui pourraient être fournies à l'interne et donner du travail. Il en va de même avec les flux de matières, de marchandises ou de savoirs, qui, faute de coordination, provoquent parfois des inégalités de traitement. Formaliser l'écosystème Emmaüs pour identifier, mobiliser et mutualiser en son sein ou avec ses alliés.

### **Concevoir une stratégie qui montre les meilleurs chemins à suivre – préparer l'AG 2026**

Tous les quatre ans, l'Assemblée générale adopte une série de résolutions qui indiquent les orientations et les buts communs que les membres participants d'Emmaüs veulent atteindre ensemble. Une fois retourné dans les groupes, voire les régions, il n'est pas toujours aisé pour tout un chacun de traduire ces intentions dans la réalité quotidienne. Pour la prochaine AG, élaborer une stratégie claire qui aide à choisir comment atteindre les objectifs et à mesurer le chemin parcouru.

Ce sont-là mes objectifs souhaités qui sont forcément influencés par les domaines que je maîtrise le mieux : l'économie et l'écologie. Mon métier d'économiste m'a appris que ces deux domaines sont indissociables et impactent chaque forme de vie sur cette terre. Mon expérience professionnelle me montre aussi que l'intelligence collective est un puissant moteur de changement. Cette intelligence peut se construire grâce à l'éducation et devrait<sup>4</sup> s'exprimer à travers les actions politiques qui sont pour moi deux autres domaines fondamentaux que notre mouvement doit absolument soutenir et continuer à développer.

### **Une éducation bio-sociopolitique pour comprendre et transformer le monde**

Une grande partie de mes activités professionnelles s'inscrivent dans la formation et l'apprentissage tout au long de la vie. À mes yeux, l'éducation et la formation sont des missions phares du mouvement Emmaüs. Ces activités sont encore trop inégalement développées dans les différentes régions et les groupes. Pourtant, aujourd'hui, la formation est indispensable pour assurer la relève, soutenir les responsables dans les groupes, renforcer l'autonomie personnelle et éveiller les consciences. L'éducation tout au long de la vie renforce la responsabilité citoyenne et l'implication dans la vie politique. Ces besoins sont fortement ressortis des ateliers lors de la dernière Assemblée mondiale en Uruguay. Aussi, il est primordial d'inciter les groupes à ouvrir le dialogue<sup>5</sup> à tous les niveaux : local, régional, mondial. Ce dialogue induit aussi l'implication des plus riches et des décideurs pour éviter que : «[...] l'ignorance du puissant et l'impuissance de ceux qui dans le besoin font que, tous ensemble, nous nous en allons vers la catastrophe.»<sup>6</sup> Notre mouvement doit proposer les moyens et les outils pour le faire.

En conclusion, j'espère pouvoir contribuer activement à notre mouvement en tant que conseiller d'Emmaüs International. Mon engagement envers l'économie solidaire, la

<sup>4</sup> J'utilise le conditionnel car je suis conscient que dans certains contextes ce n'est malheureusement pas encore possible.

<sup>5</sup> «Le dialogue : essence de l'éducation comme pratique de la liberté», cf. Paulo Freire, «La pédagogie des opprimés», traduit du portugais, Ed. Agone, 2021

<sup>6</sup> Abbé Pierre «Appel d'union à tous les hommes contre la misère humaine, San Francisco, 1955, in «La Force des infiniment petits», Le Cherche-Midi, Paris, 2019

justice sociale, l'écologie et l'éducation me pousse à poursuivre ces objectifs qui sont étroitement liés à la vision et aux principes d'Emmaüs. Je suis convaincu que le changement est possible lorsque nous unissons nos forces et travaillons ensemble vers un avenir plus juste et plus vivable pour tous.

Mesdames, Messieurs, Chères Ami.e.s du mouvement Emmaüs, je vous adresse mes salutations solidaires.

Vincent Chapuis

## **[ CURRICULUM VITAE ]**

### **Economiste indépendant, formateur d'adultes**

### **Actions citoyennes, organisations à but non lucratif**

Français – Allemand – Anglais – Espagnol

Large expérience de la gestion de projet et du management d'organisations

Formation et conduite d'équipes/de groupes, activation d'actions citoyennes

### **COMPÉTENCES EN MATIÈRE D'ENGAGEMENT CITOYEN, DE GESTION ET DE COORDINATION**

Former et conseiller des individus et des groupes, stimuler et faciliter la coopération des équipes ;

Concevoir et animer des formations ou des événements, activer et entretenir des réseaux ;

Créer des communautés et organiser des tiers lieux ainsi que des espaces de coworking ;

Développer des entreprises de l'économie collaborative, sociale et solidaire ;

Analyser et évaluer des organisations ou des projets, accompagner et gérer le changement ;

Planifier, gérer et coordonner des projets, assurer des évaluations ;

Animer et développer des activités liées au territoire et aux communautés (tourisme, économie résidentielle) ;

Favoriser la transition et la résilience, préparer les individus et les communautés aux (r)évolutions

### **PROFIL**

Autonomie, flexibilité et responsabilité dans l'action ;

Esprit d'analyse et de synthèse, capacité d'assimilation d'informations variées ;

Engagement communautaire et coopératif, action centrée sur l'humain et la vie ;

Sens de l'organisation, approche par processus et bonne analyse du travail et des tâches ;

Esprit d'équipe et capacité à travailler en groupe, loyal et solidaire ;

Très bonnes compétences relationnelles et capacité à collaborer en plusieurs langues (DE, FR, EN) ;

Créatif et innovateur, entrepreneur ;

Capacité d'adaptation et d'intégration dans des environnements professionnels, linguistiques ou culturels divers ;

## EXPERIENCE PROFESSIONNELLE

### Consultant et formateur indépendant (gestion de projet, management, formation, coaching)

CESUIS-Invicem, Boncourt, 2006 - à ce jour

- Accompagnement et formation de créateurs d'entreprise, de porteurs de projet ou de responsables d'organisations, mise en place de systèmes de management intégrés, aide au financement ;
- Gestion de projets et/ou participation à des projets de formation professionnelle (OrTras, ass. prof.)
- Conseil en gestion de la qualité, durabilité et RSE ; développement de l'innovation sociale et territoriale;
- Accompagnement de projets dans le domaine de l'énergie, de l'environnement, des TIC de la santé et le l'action sociale;
- Conseil et accompagnement d'organisations à but non lucratif (OBNL).
- Conseil et accompagnement de communautés et d'espaces collaboratifs (tiers lieux, coworking)

### Secrétaire général de projet (40-60%)

Emmaüs Jura, Boncourt, 2020 -

- Co-animation et développement de l'association
- Réalisation de mandats dans le cadre de l'économie circulaire et l'économie sociale;
- Développement stratégique, gestion des relations publiques et de la communication
- Lien avec les partenaires, les institutions et les groupes du mouvement Emmaüs.

### Responsable de projet (40%)

OdASanté, Berne, 2015 - 2016

- Gestion des projets pour les formations initiales d'ASA, ASSC et TDM ;
- Interlocuteur de la Suisse latine pour l'ensemble des projets d'OdASanté, mise en réseau.

### Directeur (30-50%)

OrTra jurassienne santé-social, Delémont, 2013-2015

- Accompagnement, conseil et assistance au Comité pour le développement de la gouvernance et de la stratégie de l'OrTra, consolidation des finances et recherches de fonds.
- Responsabilité de l'organisation et du déploiement des activités opérationnelles de l'OrTra jurassienne santé-social (par ex. cours interentreprises), représentation dans les organes nationaux et des administrations.

### Directeur (40%)

Celtor SA, Tavannes, 2008-2011

- Développement de la stratégie et appui du Conseil d'administration ;
- Gestion des partenariats et des projets de développement et de coopération ;
- Mise en place d'éléments du système de management intégré, de la gestion financière et de la gestion des RH ainsi que du contrôle de gestion.

### Directeur régional et membre de la direction nationale (100%)

ISFPF/OFFT, Lausanne et Berne, 2001-2006

- Conduite du personnel, responsabilité du budget et des finances ;
- Réalisation d'analyses de marchés et évaluation de la satisfaction client ;
- Réalisation d'une palette de formations en collaboration avec les responsables ;
- Création des conditions requises pour le développement de l'Institut fédéral des Hautes Etudes en formation professionnelle (IFFP), gestion du changement.

### Responsable de la formation de base et chargé de projets (100%)

RCJU, Service de la formation professionnelle, Delémont, 1993-2001

- Mise en place et gestion du système de surveillance des apprentissages
- Mise en place de structures de formation innovantes (apprentissage en réseau)
- Gestion de projets de développement et d'applications TIC
- Participation à la réforme des formations professionnelles de base et HES

### Cadre administratif et responsable du personnel (100%)

CISA SA, Bonfol, 1990-1993

- Gestion comptable et financière, RH
- Participation active au projet de rachat de l'entreprise par les cadres (MBO)

## FORMATIONS

- Formateur d'adultes en environnement, Certificat Silviva
- Motivation par le mouvement et Lauftherapie, Europäischen Akademie für biopsychosoziale Gesundheit, Naturtherapien und Kreativitätsförderung, Köln
- Spécialiste en gestion durable, HEG Fribourg
- Systèmes de management intégrés, HEG-Fribourg - SANU
- Management stratégique des systèmes éducatifs, IDHEAP, Lausanne
- Entrepreneurat et création d'entreprise, CREATE-EPFL, Lausanne
- Economiste d'entreprise HEG Neuchâtel
- CFC Employé de commerce

## LANGUES

**Français** : Langue maternelle

**Allemand** : B2-C1, Expérience professionnelle en Suisse alémanique et en Allemagne

**Anglais** : B2, Communication orale courante, nombreux séjours professionnels à l'étranger

**Espagnol** : B2, Communication orale courante, nombreux séjours professionnels à l'étranger

## DONNÉES PERSONNELLES ET CENTRES D'INTÉRÊTS

Né le 12 mai 1967, nationalité suisse, marié, 2 enfants majeurs, permis de conduire

**Arts et culture** : amateur de musique et de théâtre lecteur enthousiaste et régulier

**Sport** : pratique régulière de la course à pied et de la randonnée, natation et cyclisme.

**Engagement citoyen et associatif**: engagement dans plusieurs projets de coopération et de développement local et régional (Arc Jurassien, Pérou et Sénégal) ; Membre du comité de l'Association Transport et Environnement (ATE Jura), membre de: Emmaüs-Jura, Coopergy (coopérative d'énergie citoyenne), CommunIdée, ADER, Agile Business Consortium, Animacoop;

**Divers**: apiculteur et permaculteur ; laufthérapeute (Thérapie par la course à pied), méditation/attention

## [ CONTACT ]

**Vincent Chapuis** : [vincent.chapuis@cesuis.net](mailto:vincent.chapuis@cesuis.net)



## SOUTIENS

Emmaüs Europe a reçu les lettres de soutien du groupe d'appartenance et de la Fédération Emmaüs Suisse.

Si vous souhaitez les consulter, rendez-vous sur la page dédiée à l'assemblée : [emmaus-europe.org/ag2023](https://emmaus-europe.org/ag2023)



**SONIA HURCET**  
Fondation Abbé Pierre - France



**Les défis qui s'ouvrent à nous  
sont immenses.**



## [ LETTRE DE MOTIVATION ]

Cher-ère-s ami-e-s et collègues d'Emmaüs Europe

Je souhaite par cette lettre faire acte de candidature au Conseil d'administration d'Emmaüs Europe.

J'ai eu la chance il y a tout juste un an d'assister à l'Assemblée Générale d'Emmaüs International et ainsi de prendre la dimension des enjeux sociétaux et environnementaux qui s'ouvrent à nous à l'international au sein de notre mouvement.

Par ma formation en relations internationales j'étais déjà sensibilisée à la dimension internationale mais en tant que salariée du groupe Fondation Abbé Pierre je suis pour l'instant d'abord sur des questions liées à l'Habiter sur le territoire français même si la FAP a aussi une dimension européenne avec un Rapport Européen sur l'état du Mal Logement et internationale avec un secteur solidarité internationale.

J'aimerais aujourd'hui pouvoir contribuer à apporter au mouvement mes connaissances acquises au sein de différentes organisations en matière de Logement mais aussi de Politique de la ville, de lutte contre les discriminations et d'égalité entre les femmes et les hommes.

Je suis particulièrement motivée pour m'investir au sein du mouvement sur ces questions que je connais mais aussi de m'ouvrir à d'autres champs de compétences comme l'éducation ou les défis environnementaux.

En effet les défis qui s'ouvrent à nous sont immenses en matière de sauvegarde de notre planète, les catastrophes naturelles et les migrations ne vont aller qu'en augmentant et ce sont d'abord les plus précaires qui aujourd'hui et demain plus encore auront à en souffrir. Notre mouvement en Europe et dans le monde contribue à aider



celles et ceux qui chaque jour luttent pour leur présent mais a également la volonté de faire entendre leurs voix.

Quand plus personne ne les entend, c'est à nous de prendre notre part et dans le sillage de l'Abbé Pierre de se faire l'écho de ces souffrances mais aussi de cette solidarité entre femmes et hommes de toutes origines sans distinction et d'en faire une force « sans attendre d'être parfait pour faire quelque chose de bien ».

Avec toute ma motivation et mon respect pour notre mouvement.

Bien cordialement.

Sonia Hurcet  
Déléguée générale adjointe  
Fondation Abbé Pierre

## [ CURRICULUM VITAE ]

### Cursus de formation

- 1986 diplôme de l'institut d'Etudes Politiques de Strasbourg, option relations internationales, mémoire de 2ème année sur l'apartheid et de 3ème année sur la conception du pouvoir dans la Théologie de la Libération (directeur de mémoire Pasteur Miguel Brun)
- 1987 maîtrise des sciences politiques, option relations internationales, université Paris 1 Sorbonne, mémoire sur l'institutionnalisation du mouvement des non-alignés
- 1988 DEA de relations internationales, option politique, université de Paris 1 Sorbonne, mémoire sur quel avenir pour les sociétés de commerce extérieur françaises en Afrique (directeur de mémoire Zaki Laidi)

### Cursus professionnel

- 2014 à ce jour déléguée générale adjointe de la Fondation Abbé Pierre  
Garante du bon fonctionnement interne de la Fondation Abbé Pierre et des valeurs de l'organisation qui est reconnue d'utilité publique et donc soumise au contrôle de l'Etat, pour se faire est en contact permanent avec les 17 administrateurs, les 141 salariés et les 250 bénévoles répartis sur 9 sites en métropole et à la Réunion, supervise le budget et les ressources (42 M€), co-anime le Comité de Direction, co-organise les Bureaux et les Conseils d'Administration, est en charge de la communication interne et supervise 7 des 8 directions de la Fondation. Parallèlement, représentation de la Fondation au sein du directoire de la Solifap (société d'investissements solidaires créée en 2014).
- 2006 à 2014 directrice de la Ville, de l'Habitat et de la Citoyenneté au Conseil Général de l'Essonne (91), chargée de la conception et de la mise en place des politiques du logement, de la cohésion sociale et urbaine, de la lutte contre les discriminations et de l'égalité entre les femmes et les hommes. Réalisation de 12 délibérations cadres et plans d'actions, encadrement de 60 agents, gestion d'un budget d'investissement (23 M€) et de fonctionnement (7.5 M€). Relations avec les élus, les bailleurs et les associations. Réalisation de

- 2003-2006 documents de communication.  
conseillère technique au cabinet du président Michel Berson, en charge du secteur Ville, Habitat et Jeunesse. Suivi de la mise en place des politiques de la Ville et du Logement, de la carte jeune 91 et de la nouvelle politique de prévention spécialisée.
- 1999-2003 directrice de cabinet auprès du député-maire de Fameck, président du groupe socialiste au Conseil Général de Moselle, Michel Liebgott. Suivi des dossiers de Cabinet, chargée des relations avec la presse, en charge du dossier Politique de la Ville. Mise en place et suivi de l'association des Maires de Thionville Ouest (30 communes). Contacts réguliers avec les ministères et les corps constitués.
- 1998-1999 collaboratrice du groupe socialiste au Conseil Général de Lorraine, chargée de coordonner l'action de 16 élus. Suivi du contrat de plan Etat/région. Rédaction de propositions et d'amendements.
- 1997-1998 collaboratrice de cabinet auprès du sénateur-maire des Ulys, Paul Loridant, et du 1er adjoint, vice-président du Conseil Général, Jean-Marc Salinier. Chargée de coordonner l'action d'un groupe de 16 élus. Rédaction d'un journal de groupe, suivi des relations mairie/Conseil Général. Chargée des dossiers jumelages/relations internationales.
- 1996-1997 assistante parlementaire du député Jean-Marc Salinier. Rédaction de la lettre du député, suivi des dossiers de la circonscription, tenue des permanences parlementaires, relations avec la presse.
- 1989-1996 collaboratrice du groupe socialiste au Conseil Général de l'Essonne. Chargée de coordonner le travail de 7 élus, préparation et suivi des dossiers, rédaction de propositions et d'amendements, réalisation de contre-budget, relations avec les élus et la presse du département, contacts réguliers avec les ministères, les corps constitués et les collectivités.

### Divers

- Anglais, allemand : parlés, lus et écrits couramment
- Titulaire du permis B
- Vie associative : de 1990 à 1996 secrétaire de l'association de lutte contre le Sida Diagonale 91, contrôle de l'exécution du budget, recherche de financements, définition des orientations, membre de l'association AIDES ;

## [ CONTACT ]

**Sonia Hurcet** : shurcet@fondation-abbe-pierre.fr

## SOUTIEN

Emmaüs Europe a reçu la lettre de soutien du groupe d'appartenance.

Si vous souhaitez la consulter, rendez-vous sur la page dédiée à l'assemblée :

[emmaus-europe.org/ag2023](https://emmaus-europe.org/ag2023)



**THIERRY KLATOVSKY**  
**Emmaüs Saintes - France**



**On soigne nos blessures  
et on se reconstruit.**



## [ LETTRE DE MOTIVATION ]

C'est d'abord un parcours de vie qui m'a amené là où je suis aujourd'hui et à me présenter devant vous, après plus de 60 ans d'existence.

Au tout début, j'ai été bercé par un monde sortant de plusieurs guerres avec tout ce que cela peut apporter, comme cette envie de partir, d'expansion dans un monde en pleine évolution économique, pas forcément encore empreint d'écologie, avec de l'espoir, sur un fond de : on soigne nos blessures et on se reconstruit.

Comme tout un chacun, c'est dans un cercle familial ou entourage proche que s'est formé, dessiné, mon parcours.

Dès que j'ai pu, je suis allé voir ce qui se passait en dehors de chez moi, de ma ville, mon village et de la France, où je n'arrivais pas à prendre racine.

J'estime être né de ces différents voyages, de ces rencontres d'autres états d'esprit, de tous milieux et horizons sociaux. L'apprentissage s'est fait de manière longue, parfois chaotique, toujours enrichissante.

J'ai dû prendre du recul pour y puiser les ressources et m'en nourrir. Cette lenteur a fait que le temps s'est écoulé, comme un long fleuve mouvementé, secouant, brassant, heurtant, avec des passages apaisés, le temps de trouver un deuxième souffle et de repartir.

Ce dont je suis conscient, convaincu aujourd'hui, c'est que des hommes, des femmes m'ont apporté l'énergie, le courage, la passion, l'espoir dans l'avenir.

Alors je me donne comme mission de redonner autour de moi et sur une ligne d'horizon large, tout ce dont j'ai pu bénéficier au cours de ce long voyage qu'est la vie. Sans

être détenteur de vérité, ma vision globale du système social, politique, économique, est fondée sur des valeurs humanistes, sans perdre de vue que l'économie joue un rôle important au quotidien dans nos comportements.

Je n'attends rien d'autre en retour que la satisfaction personnelle d'avoir la possibilité de participer à l'œuvre créée par tous ceux qui ont abondé à sa richesse et permis à Emmaüs d'être une des ressources, un des piliers des soutiens humanitaires dans le monde. Chaque jour j'espère apporter ma contribution à faire vivre, à consolider ces piliers de vie et d'espoir dans l'avenir de l'humanité.

Je suis aussi intéressé par le travail qui contribue à améliorer le mode de partage de nos richesses et de mise à disposition de produits pour l'Europe et l'international, en complément de ce qui existe déjà d'envoi par container.

Il s'agit d'une réflexion sur le traitement des produits qui arrivent en surnombre dans nos groupes et qui ne peuvent être traités et qui sont encore valorisables mais qui partent en bennes faute de place.

J'étais nostalgique de ces temps de partage, de cette époque où les idées naissaient autour d'un feu de camps. J'ai retrouvé cette énergie, cette ambiance à la dernière assemblée mondiale en Uruguay, où les réunions, les échanges, le partage, étaient des temps de vie du moment présent, intenses. Le sens d'œuvrer et de faire ensemble y avait toute sa place et c'est pourquoi je suis ici et propose de me joindre au groupe pour un partage de nos idéaux.

Thierry Klatovsky

## [ CURRICULUM VITAE ]

Je m'appelle Thierry Klatovsky et j'ai 60 ans.

Plutôt autodidacte, mon parcours de vie est plus dense que mon parcours scolaire.

J'ai démarré avec un CAP de boucher et me suis essayé à quelques emplois : miroitier, maçon, gardien de nuit, portier de boîte de nuit....

Quelques voyages pour former la jeunesse : Grèce, Antilles, Etats-Unis....

L'apprentissage de la mer avec une transatlantique à 2 sur un voilier, au retour des Antilles

La rénovation de bateau, d'une goélette, à Long Island, NY, USA ...

Retour au pays avec l'envie de se construire un projet professionnel qui ait du sens.

Un premier projet de commerce non-sédentaire et une formation de créateur d'entreprise m'ont amené sur les routes des festivals, des bike-show et des salons de tatouage, ainsi qu'en Angleterre et en Thaïlande pour la recherche de produits à commercialiser. Puis s'est présentée l'opportunité de la gestion d'un terrain d'accueil pour gens du voyage.

Après quelques années, je m'inscris à une formation de « technicien en médiation et services ».

Celle-ci, conjuguée à un stage en milieu ouvert au club de prévention de l'ASERC à Cognac, fut une vraie formation qui définira mon avenir : un vrai engagement auprès de populations en difficultés, ayant des parcours atypiques.

Accompagnement de jeunes au Restaurant d'Application du Manoir de Bois-Charente  
Médiateur de rue à la MJC d'Angoulême

Accompagnement des gens de la rue à Cognac

Et finalement Emmaüs Saintes en 2009

Tout le monde connaît EMMAÛS sans le connaître, d'où l'importance de la formation de responsable pour comprendre le mouvement, et le stage de fin de formation pour prendre conscience de l'ampleur du mouvement.

Ainsi est né le désir de m'impliquer davantage, tout d'abord au niveau de la région.

Enfin vint la participation à l'assemblée mondiale à Piriapolis en 2022, et le sentiment de passer dans une autre dimension et d'affirmer davantage mon engagement.

## [ CONTACT ]

**Thierry Klatovsky** : [emmaussaintonge.thierryk@yahoo.com](mailto:emmaussaintonge.thierryk@yahoo.com)

## SOUTIEN

Emmaüs Europe a reçu la lettre de soutien du groupe d'appartenance.

Si vous souhaitez la consulter, rendez-vous sur la page dédiée à l'assemblée : [emmaus-europe.org/ag2023](https://emmaus-europe.org/ag2023)





**DUNCAN LEWIS**

**Emmaüs Hertfordshire - Royaume-Uni**



**Emmaüs dispose d'une force gigantesque,  
mais également d'un potentiel énorme.**



## [ LETTRE DE MOTIVATION ]

Chère Eve,

Pour faire suite à notre récente conversation, je vous écris afin de me présenter aux élections pour le rôle de Conseiller d'Emmaüs International. J'ai rejoint Emmaüs en tant que PDG de la communauté d'Hertfordshire (Royaume-Uni), car je crois fermement en un modèle qui aide nos compagnons et les personnes qui en ont le plus besoin, mais aussi qui se donne les moyens d'atteindre ces objectifs au sein d'une entreprise sociale qui a à cœur de préserver notre environnement.

J'ai l'intime conviction qu'Emmaüs dispose d'une force gigantesque, mais également d'un potentiel énorme et insoupçonné. J'aimerais profiter de cette opportunité pour mettre en lumière et diriger notre travail à travers l'Europe et dans le monde. En effet, nous cherchons à créer un ensemble connecté, qui pourrait encore faire davantage pour les personnes dans le besoin. Un ensemble plus grand que la somme de ses parties et dont la voix pourrait porter la nôtre en plusieurs langues, tout en conservant un ton et un message cohérents, et la faire résonner si fort qu'elle ne pourrait plus être ignorée.

Je suis convaincu que je peux apporter une grande variété de compétences et d'expériences à ce poste.

**Une excellente compréhension de la portée et de l'ampleur du travail d'Emmaüs aux niveaux local, national et international.** Je suis PDG d'Emmaüs Hertfordshire depuis plus de 2 ans. Je connais donc très bien et concrètement les défis quotidiens auxquels une communauté peut faire face. J'ai pu constater de mes propres yeux les répercussions positives de nos actions sur les compagnons. Je suis également membre du comité directeur pour le projet « Evolving Emmaus » (Faire évoluer Emmaüs) pour

Emmaüs Royaume-Uni, dont l'objectif est d'actualiser le modèle opérationnel de la branche d'Emmaüs au Royaume-Uni. Une fois en place, ce nouveau modèle permettra à l'organisation de recentrer sa mission, mais aussi d'apporter une clarté et une motivation nouvelles aux relations entre la fédération et les communautés qu'elle sert. Grâce à ce rôle, j'ai pu mieux comprendre le fonctionnement d'Emmaüs au Royaume-Uni, et identifier les points de similitudes et de différences entre les communautés.

L'an dernier, j'ai participé à l'Assemblée mondiale en Uruguay, où j'ai pu entreprendre l'envergure et la diversité du mouvement Emmaüs à l'international. Depuis, j'ai représenté ma communauté aux rencontres régulières d'Emmaüs Royaume-Uni pour les représentantes et représentants internationaux, qui nous permettent de réfléchir à la manière dont le Royaume-Uni peut jouer un rôle plus actif pour soutenir le travail international d'Emmaüs. En Uruguay, j'ai pu constater à quel point le mouvement est large et uni par notre passion commune d'aider les personnes dans le besoin, où qu'elles soient dans le monde. Ces valeurs partagées font la force d'Emmaüs et lui donnent le pouvoir de faire tant de bonnes actions. C'est la raison pour laquelle je suis si enthousiaste à l'idée de me présenter aux élections pour le poste de Conseiller. Si je suis élu, je représenterais avec fierté ma communauté et ma fédération nationale. Toutefois, je travaillerais sans relâche pour faire avancer les intérêts plus larges d'Emmaüs Europe et d'Emmaüs International, car ensemble, nous pourrions avoir encore plus de pouvoir et accomplir encore davantage.

**Des connaissances précises sur le secteur caritatif, développées par des années de travail au sein d'organisations variées.** J'ai travaillé au sein d'organisations caritatives de toutes tailles, que ce soit en tant que cadre supérieur ou qu'administrateur et président. En prenant en compte les deux aspects du travail, j'ai pu développer ma compréhension du secteur et améliorer encore davantage mes compétences en leadership. Par conséquent, j'ai confiance en mes capacités à travailler avec un conseil d'administration, ou en tant que membre de ce conseil, pour animer des débats rigoureux et assurer la transparence du processus de décisions et une gouvernance saine. Je comprends également parfaitement le besoin d'adopter une stratégie nette et l'importance de produire des rapports d'impact exhaustifs.

**Une riche expérience en leadership stratégique obtenue au sein de diverses organisations.** Je suis hautement intègre et ne me laisse pas dominer par mon ego. Ainsi, mon style de leadership m'a permis de réussir à accompagner Emmaüs Hertfordshire à travers le chaos de la pandémie mondiale, et de l'amener dans une nouvelle période stable et prospère. J'ai créé et dirigé des services comptant jusqu'à 100 personnes (chez Age UK). J'ai également fait mes preuves avec la réalité « du terrain » au sein d'équipes plus réduites, qui devaient concourir bien au-dessus de leur catégorie pour atteindre leurs objectifs. Ma capacité à inspirer les différents groupes que j'ai côtoyés a été mise à l'épreuve dans le cadre de projets mondiaux complexes, avec une portée internationale et/ou transversale, impliquant plusieurs équipes réparties sur différents lieux et dans des environnements qui dépendaient lourdement d'un grand nombre de bénévoles. En insufflant un esprit inclusif et en m'assurant que les défis et le soutien étaient traités de manière mesurée et équilibrée, j'ai fait en sorte que mes équipes puissent développer et offrir leur valeur en continu à haut niveau.

**Une expérience significative dans le développement de stratégies et la prestation de services opérationnelle.** Pour définir la vision et la direction d'entreprise d'envergure (tant en taille qu'en complexité) à travers des programmes importants, tels que le changement d'image de marque, il est essentiel d'avoir un bon sens du leadership stratégique, d'excellentes compétences en gestion des parties prenantes, ainsi qu'une bonne dose de motivation et d'ambition. J'ai réussi ce défi pour une banque internationale, un promoteur immobilier du FTSE 100, une importante organisation caritative



britannique composée en partie d'une fédération d'organisations caritatives locales indépendantes, et une équipe nationale multisports.

Pour la branche de gestion de patrimoine de Barclay, j'ai dirigé le développement des canaux de communication et de l'expérience client, ce qui m'a permis d'accumuler de l'expérience en développement de propositions centrées sur la clientèle et multicanales, ainsi qu'en prestation de services dans un environnement complexe. J'ai également pu développer une excellente compréhension pratique des principes clés de la gestion saine du risque et des politiques RH progressives.

**Compétences reconnues en création de partenariats, influence et gestion des parties prenantes.** J'ai plusieurs fois réussi à persuader de larges groupes de parties prenantes aux relations complexes à s'unir pour une cause commune. Des centaines d'organisations caritatives locales indépendantes Age Concern ont ainsi adopté la marque Age UK, ainsi que ses structures commerciales et opérationnelles centrales.

De par mes différentes expériences, j'ai également su construire des relations productives avec des ministères nationaux et locaux. Ces relations ont permis de garantir l'accès à plusieurs ressources essentielles et financements vitaux, et ont souvent été à l'origine de nouveaux soutiens pour les organisations que je représentais. En travaillant au sein d'environnements impliquant des parties prenantes exigeantes, j'ai pu développer plusieurs compétences en influence et communication personnelle, qui m'ont aidé à obtenir le meilleur des personnes qui m'entouraient. J'ai également appris l'importance cruciale de la patience et de la résilience, ainsi que de la concertation et de l'écoute, pour faire en sorte que les gens embarquent avec moi dans le voyage que je leur proposais.

**Une expérience significative en prestation de services par le biais de puissants réseaux locaux de partenaires et bénévoles.** J'ai réussi à gérer plusieurs initiatives d'un centre « corporatif » au sein de réseaux fédéraux, nationaux et internationaux dans le secteur privé et le secteur caritatif. Je connais bien les défis opérationnels, culturels et de communication à résoudre qui sont impliqués dans ce type d'initiatives. Je peux créer de l'empathie et diriger avec crédibilité au sein d'un environnement où, pour réussir, il faut absolument trouver l'équilibre entre la cohérence et le soutien de noyau et les moyens donnés pour la mise en œuvre à l'échelle locale.

**Une expérience solide en gestion financière.** J'ai géré des budgets de dépenses et de recettes de plusieurs millions de livres au sein d'organisations caritatives et commerciales, dont le point commun était le haut niveau de responsabilité lié à l'efficacité des dépenses. Je connais également très bien les techniques de recherche, de mesure et d'évaluation, utilisées pour déterminer le succès d'initiatives selon une série de critères équilibrés.

Si j'ai l'immense chance d'être choisi pour cet incroyable poste, je m'engage à m'impliquer avec motivation et passion. Je ferai de mon mieux pour faire une réelle différence, en m'appuyant sur mes compétences et expériences variées afin d'offrir toute la puissance de mon expertise, mon énergie et mon sens du leadership inspirant, pour la mettre au service de la grandeur du mouvement Emmaüs.

Cordialement,

Duncan Lewis  
PDG d'Emmaüs Hertfordshire

## [ CURRICULUM VITAE ]

### PROFIL

PDG et président non exécutif accompli, expérience de premier ordre au sein de différentes entreprises et organisations internationales, caritatives et sportives. Compétences clés en marketing, commerce et collecte de fonds, renforcées par des expériences en stratégie d'entreprise et opérations organisationnelles, offrant une expertise réelle de grande envergure. Palmarès impressionnant en augmentation des revenus générés par des campagnes intégrées, en lancement réussi de nouvelles marques, en accompagnement aux changements culturels et opérationnels au sein d'environnements complexes impliquant différentes parties prenantes, et en gestion d'équipes hautement performantes.

### PARCOURS PROFESSIONNEL

**Emmaüs Hertfordshire**  
**Directeur général**

**Mai 2021 à aujourd'hui**

PDG d'une entreprise sociale caritative produisant un chiffre d'affaires d'un million de livres, offrant un foyer et une expérience de travail significative à 39 compagnons anciennement sans abri, en les aidant à regagner leur indépendance. Sur le total des frais de fonctionnement, 75 % sont récoltés grâce à la vente en ligne de meubles recyclés et revalorisés (« upcycling »), et à travers un réseau de 4 boutiques et une entreprise de débarras de logement.

- A augmenté le taux d'occupation des logements et le montant des revenus liés aux ventes, dépassant les chiffres d'avant la pandémie
- A restructuré l'équipe et mis en place une nouvelle stratégie pour améliorer l'équilibre entre les deux principales priorités que sont les profits et l'aspect humain
- A développé un plan pour prendre en main le retard des nombreux travaux de maintenance des logements, qui menaçait la viabilité à long terme de la communauté, et a réussi à récolter des sommes importantes pour lancer les travaux de réparation
- A amélioré de manière significative l'image de l'organisation auprès de parties prenantes essentielles aux niveaux local et national, y compris avec l'organisation d'une visite royale à l'été 2022

**Libraries for Life**  
**Directeur général**

**Nommé en avril 2020**

Nommé à la direction d'un service public caritatif qui a remporté un contrat de gestion de 46 bibliothèques du comté d'Hertfordshire Responsable de 500 personnes employées, de 1 500 bénévoles et d'un revenu de 15 millions de livres. La date de démarrage de ce poste a été repoussée à plusieurs reprises, en raison des conséquences de la pandémie de COVID-19.

**The Lord's Taverners**  
**Directeur, Collecte de fonds et marketing**

**Août 2014 à avril 2019**

A dirigé une équipe de 14 personnes, était responsable de l'ensemble des activités marketing et de création de revenus pour l'organisation caritative, dont les dépenses annuelles s'élèvent à 4 millions de livres, pour améliorer la vie de plus de 180 000 jeunes en situation de handicap ou en difficulté en leur donnant accès à des activités

sportives et de loisir :

- A renforcé ou conclu des contrats de partenariat avec diverses organisations telles que Berkley Homes, BT, Seven IM, Sky Sports et Ford, pour un total de plus de 500 000 £
- A repensé l'agenda événementiel pour générer plus d'un million de livres, en lançant de nouveaux événements nationaux et en améliorant le format des événements existants
- A mis en place en 2015, avec Investec, un défi d'entreprises à vélo (auquel il a participé), ayant permis de récolter 300 000 £ et dont les retombées médiatiques positives s'élevaient à plus de 500 000 £
- A obtenu une subvention de 300 000 £ de la People's Postcode Lottery, qui a fructifié pour atteindre 800 000 £
- A géré les tournées de collecte de fonds de l'équipe de cricket « Celebrity Cricket XI » à Antigua (2015) et Hong Kong (2018)

**Conseiller en marketing et collecte de fonds** **Janvier 2013 à juillet 2014**

Responsable de plusieurs missions, dont les suivantes :

- Développement et déploiement d'une nouvelle stratégie de collecte de fonds à valeur nette élevée pour les Jeux du Commonwealth Angleterre
- Développement de partenariats d'entreprises et d'une stratégie de collecte de fonds pour The Lord's Taverners
- Développement d'une stratégie marketing pour l'entreprise de téléphonie mobile Cymell
- Services de conseils à Blackbaud, un fournisseur de logiciels de gestion de la relation client (CRM), sur son positionnement au sein du marché du Royaume-Uni

**Age UK** **Juin 2010 à novembre 2012**  
**Directeur du groupe, Marketing et développement**

Age UK emploie 2 500 personnes réparties dans 500 boutiques, générant un chiffre d'affaires de plus de 170 millions de livres. Ses activités incluent la prestation de services caritatifs, la collecte de fonds, la recherche, la création de campagnes et les ventes commerciales.

- A renforcé la notoriété générale de la nouvelle marque Age UK pour atteindre 81 % en deux ans
- A supervisé le développement d'un site Internet, élu meilleur de son secteur par le magazine Third Sector, ainsi qu'une présence sur les réseaux sociaux à la croissance rapide et significative
- A réussi à faire adopter la marque en ligne et hors ligne à 170 partenaires locaux d'Age UK
- A restructuré une équipe auparavant hétérogène de plus de 100 personnes en un centre d'excellence en image de marque, économie numérique, gestion de la relation client et développement des affaires, avec des dépenses marketing de plus de 30 millions de livres
- A lancé la marque Age International et rendu visite à des projets en Haïti, à Gaza et en Inde

**Jeux du Commonwealth Angleterre** **Juillet 2009 à octobre 2010**  
**Directeur marketing** **(à temps partiel à partir de juin 2010)**

A assumé des fonctions en marketing, commerce et communications pour les Jeux du Commonwealth Angleterre dans l'introduction des jeux de Delhi en 2010.

- A développé et lancé une nouvelle marque « We are England » (Nous sommes l'Angleterre), et entièrement repensé la proposition de sponsoring en réussissant à présenter un package ciblant les PME
- A renforcé les ententes de sponsoring avec Adidas, New Balance, Biersdorf et G4S
- A généré une couverture médiatique d'envergure avec un budget restreint et a réussi à « gérer la crise » lorsque les médias du Royaume-Uni ont tenté de propager des histoires inexacts sur la sécurité pendant les jeux

**Land Securities** **Septembre 2006 à avril 2009**  
**Directeur marketing du groupe**

A supervisé les activités de marketing d'entreprise, de développement et client pour la plus importante société d'immobilier commercial du Royaume-Uni, en dirigeant une équipe de 40 personnes au sein d'une entreprise dont les dépenses s'élevaient à plus de 25 millions de livres

- A créé un nouveau poste de direction marketing du groupe, en fusionnant des équipes disparates, et a réussi à lancer une nouvelle identité visuelle et à faire adopter un nouveau positionnement à la marque
- A organisé des campagnes primées pour le groupe et supervisé le sponsoring de l'exposition « Global Cities » (Villes du monde) au musée Tate Modern
- A entièrement repensé les processus marketing et la base de fournisseurs, en proposant un planning mieux intégré et des économies significatives par le regroupement des achats de média

**British Olympic Association** **Octobre 2008 à janvier 2009**  
**Directeur des opérations — Olympic Coaching Academy (Académie de coaching olympique)**

Détaché auprès de la British Olympic Association (BOA), travaillant avec Sir Clive Woodward et l'équipe de la haute direction de la BOA sur la planification et le lancement de l'Olympic Coaching Academy.

- A préparé et présenté les plans et mises à jour au conseil d'administration de la BOA, dirigé les consultations avec les instances gouvernementales nationales, développé la stratégie de marque et présenté le projet aux sponsors

**Banque Barclays** **1999-2006**  
**Responsable marketing, puis directeur marketing, Premier Banking** **2005-2006**

A dirigé une équipe de 20 personnes et géré des budgets dépassant les 11 millions de dollars, dans le cadre de l'ensemble des activités marketing d'une entreprise générant chaque année un chiffre d'affaires de 300 millions de livres et des profits de 70 millions de livres.

- A proposé des cycles promotionnels plus rares, mais plus longs A augmenté les revenus année après année de 12 % et établi de nouveaux records dans le recrutement de clientèle (4 fois plus que les taux hebdomadaires précédents)
- A créé un plan opérationnel échelonné sur 3 ans et dirigé la livraison de l'ensemble des communications
- A mené une segmentation stratégique du marché, en identifiant les principales possibilités de croissance

## Directeur associé, Stratégie et planification du groupe 2004

A réussi à compléter différentes missions en tant que conseiller interne.

- A examiné l'efficacité marketing et le positionnement de la marque de Firstplus, filiale spécialisée en prêts garantis, en redéployant les budgets plus efficacement sur différents canaux
- A repensé les 12 principaux projets mondiaux pour mettre à jour la stratégie du conseil d'administration PLC Group
- A vérifié l'état de santé de la mise en œuvre de la gestion de la relation client au sein des centres d'appel Barclaycard

## Responsable du développement des canaux et de l'expérience client, clientèle privée 2002-2003

A défini une stratégie de canaux et dirigé la planification de l'amélioration de l'expérience client

- A mis en œuvre un programme de zones sensibles pour identifier et corriger les dix enjeux principaux de la clientèle dans cinq unités d'affaires stratégiques, et a commandé une étude pour mesurer l'expérience client
- A recruté et dirigé une équipe de 11 personnes réparties sur plusieurs sites, et géré des dépenses d'investissement de 90 millions de livres
- A été sélectionné pour faire partie d'une équipe chargée des ventes et des processus de service, de la stratégie de distribution multicanale et du modèle opérationnel cible de la banque britannique

## Responsable des communications de la marque, Stockbrokers, puis clientèle privée 1999-2002

- A réussi à déployer une nouvelle identité visuelle mondiale pour plusieurs entreprises
- A créé un service marketing proactif et complet pour Barclays Stockbrokers
- A identifié les exigences d'utilisation du service de courtage en ligne et en a fait la promotion dès son lancement en mars 1999 grâce à une campagne intégrée (incluant des publicités à la télévision) ; à la fin de l'année 2000, comptait 50 % des opérations de simple exécution (3 000 signatures par jour) avec 150 000 utilisatrices et utilisateurs inscrits

## Carlson Worldchoice Responsable marketing 1996-1998

A recruté et dirigé une équipe marketing de six personnes appuyant des entreprises de commerce de détail et de vente directe

- A géré un changement d'image de marque d'un montant de 10 millions de livres pour passer d'AT Mays/ARTAC à Worldchoice, avec une augmentation de 20 % des ventes chaque année suivant le lancement, face à une baisse annuelle de 5 % sur le marché

Exemples de postes occupés en début de carrière : **gestionnaire de développement de marchés chez Resort Condominiums International (RCI) Europe**, et **agent marketing, puis gestionnaire de produit chez Thomson Tour Operations**

## AUTRES POSTES

**Administrateur, Président (depuis janvier 2015) - Sports Leaders UK 2011-2020**  
Sports Leaders est une organisation caritative à vocation éducative qui encourage les jeunes bénévoles dans le sport.

**Directeur non-exécutif —The British Volleyball Federation 2007-2013**

## QUALIFICATIONS

Professionnel reconnu du marketing, qui a obtenu en juin 2002 son diplôme d'études supérieures du Chartered Institute of Marketing (CIM)  
Keble College, Université d'Oxford - Diplôme d'études en anglais, mention bien (Second Class Honours)

## AUTRES COMPÉTENCES ET CENTRES D'INTÉRÊT

Français (courant), allemand (niveau conversationnel de base), espagnol (niveau conversationnel de base)  
Titulaire d'un permis de conduire  
Secouriste certifié  
Coach de niveau 2 pour la Fédération anglaise de rugby ou RFU (équipe junior)  
Joueur de Club cricket pour les Harpenden Dolphins  
Joueur amateur de football, basketball, tennis, tennis de table et golf  
Santé physique par le sport avec musculation, natation, vélo et Pilates

## [ CONTACT ]

**Duncan Lewis** : lewis.duncanm@gmail.com

## SOUTIENS

Emmaüs Europe a reçu les lettres de soutien du groupe d'appartenance et d'Emmaüs Royaume-Uni.

Si vous souhaitez les consulter, rendez-vous sur la page dédiée à l'assemblée : [emmaus-europe.org/ag2023](https://emmaus-europe.org/ag2023)







**JERRY MARGUERITTE**  
Emmaüs Servas - France



**Démontrer qu'un « vivre ensemble »  
n'est pas utopique.**



## [ LETTRE DE MOTIVATION ]

Madame, Monsieur,

Par la présente, je souhaiterais présenter ma candidature pour devenir administrateur au Conseil d'administration d'Emmaüs Europe.

Je suis compagnon depuis plus de quarante ans et je connais bien le fonctionnement des communautés. Depuis toutes ces années j'ai vécu dans plusieurs d'entre elles, toutes gérées de façon différente mais poursuivant les mêmes objectifs du vivre ensemble et du partage des tâches et dans le même idéal d'écoute, de solidarité et de fraternité.

Je me suis toujours investi dans chacune des communautés où je suis passé, d'abord dans les activités qui m'ont été confiées mais également au sein des associations, j'ai d'ailleurs assisté à différentes réunions où j'ai été représentant et référent des compagnes et compagnons, j'ai été élu au Conseil d'Administration de ma communauté actuelle, je participe au Collège des compagnes et des compagnons, je participe à l'organisation de la rencontre nationale des compagnes et compagnons, à l'assemblée d'Emmaüs France.

Il me semble indispensable que les personnes accueillies au sein des communautés participent aux différentes instances du Mouvement afin de contribuer à leur développement mais aussi afin que cette implication donne à chacun l'opportunité de se former au civisme et à la citoyenneté, dans le respect, le vivre-ensemble et l'ouverture à l'autre.

Mes objectifs, si j'ai l'honneur de rejoindre cette assemblée, seraient de tout mettre en œuvre afin de créer des liens entre toutes les compagnes et les compagnons des différents pays européens et du monde dans le but de trouver une façon d'harmoniser nos pratiques, en tout cas de les mutualiser, au sein des différentes communautés.

Je mettrais tout en œuvre pour que nous trouvions ensemble un moyen de faciliter la libre circulation des personnes (migrants) et une façon d'améliorer également des échanges entre les communautés régionales, européennes et mondiales. En remettant par exemple en place les chantiers d'aide internationale et mondiale, dans l'esprit de l'Abbé Pierre, de Lucie et de Georges.

Dans la continuité de l'origine des communautés d'Emmaüs, dans les valeurs établies par leurs co-fondateurs, je souhaiterais apporter un regard nouveau sur ce que sont les communautés en Europe et dans le monde afin de démontrer qu'un «vivre ensemble» n'est pas utopique et qu'il est possible avec la volonté de tous de créer un monde nouveau sans frontière, comme le souhaitait l'Abbé.

Par mes expériences multiples au sein des communautés, j'ai pu mesurer à quel point il est primordial de s'ouvrir aux autres, sans jugement, en œuvrant ensemble, «main dans la main», quelles que soient nos origines ou nos religions.

En conclusion je citerai l'Abbé Pierre: «Nous sommes tous des femmes et des hommes d'une seule et même Terre»

En espérant que ma candidature retiendra votre attention, veuillez agréer, Madame, Monsieur, ma considération distinguée.

Jerry Margueritte

## [ CURRICULUM VITAE ]

### Mon parcours au sein du Mouvement Emmaüs

- **De 1980 à 1985** : Communauté d'Esteville (76) au côté de l'Abbé Pierre
- **De 1985 à 1995** : Communauté de Boulogne sur Mer / Echinghen (62)
- **De 1995 à 2000** : artisan entrepreneur dans le bâtiment à mon compte
- **De 2000 à 2005** : Communauté d'Aix en Provence (13)  
*Chargé de gestion de la boutique Emmaüs «Maison d'Emmaüs»*
- **De 2005 à 2008** : Communauté du Mans «La Miliesse» (72)  
*Adjoint de communauté*
- **De 2008 à 2012** : Communauté de Clermont de l'Oise (60)  
*Aide aux migrants de Grande Synthe*  
*Maraudes Aide au regroupement des Sans Abris*
- **De 2012 à 2015** : retour à la communauté du Mans, «La Miliesse»  
*Adjoint de communauté*
- **De 2015 à 2018** : Communauté de Dennemont (78)  
*Entretien des locaux*  
*Création d'un parcours de mémoire de l'Abbé Pierre, Lucie et Georges*
- **De 2018 à 2023** : Communauté de Servas (01)  
*Responsable boutique (Vente caisse)*



### **Mon implication au sein du Mouvement**

- Administrateur élu au sein du CA de la Communauté de Servas
- Référent régional au collège des compagnes et compagnons de la région Auvergne Rhône Alpes
- Référent national des compagnes et des compagnons en 2023
- Participation aux assises de la branche communautaire et Dépôt de candidature à la CBC
- Référent de la communauté de Servas pour la B1
- Participation à différentes assemblées d'Emmaüs France

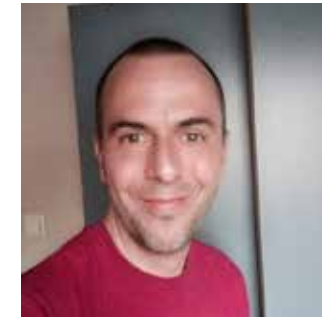
## [ CONTACT ]

**Jerry Margueritte** : marguerittejerry@gmail.com

## SOUTIENS

Emmaüs Europe a reçu les lettres de soutien du groupe d'appartenance et d'Emmaüs France.

Si vous souhaitez les consulter, rendez-vous sur la page dédiée à l'assemblée :  
[emmaus-europe.org/ag2023](https://emmaus-europe.org/ag2023)



**CÉDRIC MARREC**  
**Emmaüs Rzeszów - Pologne**



**Je suis dans le mouvement  
depuis une vingtaine d'années.**



## [ LETTRE DE MOTIVATION ]

Bonjour,

Je voudrais présenter ma candidature au poste de représentant pour la Pologne aux conseils d'administration d'Emmaüs International.

Je suis dans le mouvement depuis une vingtaine d'années, d'abord en tant que compagnon dans les communautés suisses de Genève, La Chaux-de-Fonds et Etagnières en tant que compagnon, j'ai ensuite fait un voyage en Pologne afin de découvrir la communauté de Rzeszow, et ai été charmé par l'accueil des gens ici.

Sachant qu'une place allait se libérer au poste de chauffeur, j'ai donc postulé et ait été accepté par l'équipe dirigeante. Je suis donc chauffeur ici depuis 2012.

Je pense avoir intégré les valeurs du mouvement depuis ces nombreuses années et être au courant de la situation culturelle et géopolitique en Pologne.

Merci beaucoup de votre attention et veuillez agréer l'expression de mes salutations les plus chaleureuses.

Cédric Marrec

# [ CURRICULUM VITAE ]

## Chauffeur/ Livreur

### PROFIL

Je suis né le 7 août 1975, je suis Français et je vis une magnifique aventure humaine en Pologne depuis 12 ans auprès d'Emmaüs Rzeszów. Je m'investis chaque jour à la réussite de ce projet.

### LANGUES

Langue maternelle : Français  
Polonais : Niveau C1  
Anglais : Niveau B1

### DIPLOMES

**1993 – Bac pro vente-représentation**

*Lycée Professionnelle Simone Veil, Pantin.*

**1991- BEP Comptabilité**

*Lycée Professionnel Saint François d'Assise, Fontenay-aux-Roses.*

### PARCOURS PROFESSIONNEL

**Emaus Rzeszów, Chauffeur livreur** 2012-Aujourd'hui,  
*Actuellement en poste, responsable du camion et des différentes missions de livraisons.*

**Emmaüs Suisse Chauffeur Livreur** 2004-2011

*Diverses Expériences Professionnelles de Chauffeur / Livreur pour les Communautés de Genève, Etagnière et La Chaux de Fonds.*

**Société Perrenot STNV, Chauffeur Poids Lourds**

2002-2003

*Transport et livraison de marchandises niveau national*

**Société Aktuel, Chauffeur Poids Lourds** 2000-2002

*Transport et livraison de matériel de réception.*

### COMPÉTENCES

- Bonne connaissances des règles de conduite, de circulation et de stationnement.
- Ramassages et livraisons de marchandises.
- Organisation de la journée en fonctions des consignes.
- Arrimage en conformité et vérification des documents de livraisons.
- Entretien de base du véhicule.
- Bonne capacité physique.
- Relation clients au magasin et au domicile des particuliers.

# [ CONTACT ]

**Cédric Marrec** : cedromarrec@gmail.com

# SOUTIEN

Emmaüs Europe a reçu la lettre de soutien du groupe d'appartenance.

Si vous souhaitez la consulter, rendez-vous sur la page dédiée à l'assemblée :

[emmaus-europe.org/ag2023](http://emmaus-europe.org/ag2023)





**NINA NYMAN**

**Emmaüs Westervik - Finlande**



**Éthique féministe et transparence  
dans la prise de décision.**



## [ LETTRE DE MOTIVATION ]

Je m'appelle Nina Nyman et suis ravie de présenter ma candidature au poste de Conseillère d'Emmaüs International (CEI). Si je ressens le besoin de présenter ma candidature aujourd'hui, c'est parce que le climat politique général s'enlise dans une tendance isolationniste, courant contre lequel j'aimerais m'inscrire. Je suis actuellement Déléguée nationale d'Emmaüs Finlande au sein du Conseil d'administration d'Emmaüs Europe et membre du Conseil d'administration d'Emmaüs Westervik. Chez Emmaüs Westervik, je suis membre du Conseil d'administration depuis 8 ans, et j'ai également eu l'honneur d'être présidente (durant la pandémie) et vice-présidente avant cela. Je suis mère célibataire, d'une fille née deux semaines avant mon arrivée au Conseil d'administration, qui m'accompagne désormais aux réunions. Depuis un an, elle fait parfois du bénévolat dans le cadre du tri de dons, ce qu'elle raconte fièrement à qui veut bien l'entendre. En d'autres termes, Emmaüs occupe une place importante et amusante dans notre vie familiale.

Deux de mes priorités dans tous les projets auxquels j'ai participé sont l'éthique féministe et la transparence dans la prise de décision. Si je suis choisie comme CEI, j'espère pouvoir mettre à profit mes connaissances et mon expérience en la matière. D'autre part, je m'aperçois de jour en jour que j'ai un réel engouement pour l'art de la bureaucratie. Je ne sais pas si c'est quelque chose qui plaide en ma faveur ou quelque chose à vous dévoiler à des fins de transparence.

J'ouvre brièvement les concepts de l'éthique féministe et de la transparence organisationnelle. La transparence dans la manière dont les décisions sont prises est décisive pour maintenir un niveau de confiance solide au sein d'une organisation. La transparence à tous les niveaux est également un outil essentiel à la diffusion des connaissances entre les différents groupes. C'est aussi un aspect crucial de la réflexion sur les possibilités de participation. Toutes les organisations sont régies par des règles et des normes tacites, qui peuvent s'avérer complexes pour les nouveaux arrivants : je l'ai

moi-même ressenti de plein fouet, lorsque j'ai intégré le monde universitaire sans aucun exemple dans ma famille ; une expérience qui m'a rendu très attentive aux structures informelles dans d'autres contextes également. Le Mouvement Emmaüs en est un illustre exemple, sur lequel j'aimerais beaucoup me pencher.

Pour ce qui est de l'éthique féministe, j'aime la définir à mes étudiants à l'université (de façon quelque peu simplifiée) en trois volets. La première étape consiste à vouloir une société sans discrimination de genre. Il s'agit d'un avis, dont peu sont ceux qui désapprouvent en règle générale. L'étape suivante consiste à analyser les différentes formes structurelles de discrimination et d'inégalité. Il ne s'agit pas ici d'un avis, puisque nous disposons de nombreuses recherches et expériences, mais c'est là que demeurent le plus de réticences. La troisième étape consiste à travailler pour changer les choses. Pour ce faire, il faut continuer à analyser les choses aux différents niveaux, car les questions de genre (comme la plupart des questions) exigent des analyses structurelles pour un changement durable.

Lorsque je ne suis pas bénévole pour Emmaüs ou que je ne m'occupe pas de ma fille, je travaille comme doctorante et enseignante en études de genre à l'Åbo Akademi University. La thèse de doctorat que je rédige actuellement (et que j'espère terminer au printemps 2024) porte en partie sur l'éthique féministe du care (sollicitude) dans l'organisation militante féministe et en partie sur la prise de décision éthique dans le post-care des archives militantes (en ligne). Avant de retourner à l'université, j'ai travaillé comme rédactrice en chef d'un petit magazine féministe et j'ai également travaillé avec différents types de production culturelle et d'écriture. Mon parcours professionnel est un peu hétéroclite, et il en va de même pour mon parcours militant. À différents moments de ma vie, j'ai pu par exemple participer à l'organisation d'occupations de maisons, de méta-actions, de manifestations et de cuisines populaires. Je suis très enthousiaste à l'idée de relever le défi de CEI et j'espère que vous voudrez bien voter pour ma candidature.

Nina Nyman, Fait à Ekenäs, Finlande

## [ CURRICULUM VITAE ]

### Formation

18 juin 2012, Master en Sciences sociales, programme d'études sur la condition féminine, Åbo Akademi University

### Échanges universitaires

2010-2012, Københavns Universitet, Danemark

2009-2010, Utrecht University, Pays-Bas

### Emploi actuel

01/01/2018 – Doctorante en études sur le genre, Åbo Akademi University

Critique littéraire, Hufvudstadsbladet.

### Expériences précédentes (extraits)

Août 2022 - mai 2023 Professeure d'université en études de genre à l'Åbo Akademi University

Juin 2021 - août 2022, Productrice du concours de rédaction Hans Ruin, organisé par Tidskriftscentralen r.f.

Septembre 2018 - février 2022 chroniqueuse au Hufvudstadsbladet

Mai 2014 - décembre 2018, Rédactrice en chef pour Tidskriften Astra

2017, Critique littéraire pour Västra Nyland

Août 2014 - février 2016, Secrétaire aux adhésions et à l'organisation de l'ONG Pohjola-Norden rf

Septembre 2013 - décembre 2013, Experte en développement des compétences à l'Arbets- och näringsministeriet/Raseborgs Arbets- och näringsbyrå

### Publications (florilège)

Nyman, Nina (2022) " #Metoo som transnordisk rörelse: Feministisk kunskapsproduktion "[#Metoo comme mouvement transnordique : la production de connaissances féministes]. In Maktordningar och Motstånd. Forskarperspektiv på #metoo i Sverige, Ganetz, Hillevi, Hanson, Karin och Sveningsson, Malin (red). Nordic Academic Press.

Nyman, Nina (2022), "'Aktivism möter arkiv' – #METOO-aktionen #dammen bristers donationsurval" [Le militantisme à la rencontre des archives – le processus de don #metoo-action #dammenbristers donation process] in Laboratorium för folk och kultur – en kulturvetenskaplig tidskrift. 1/2022

Nyman, Nina (2021). « Activisme de genre et évolution de la sexualité dans les musées ». SQS – Suomen Queertutkimuksen Seuran Lehti.

Nyman, Nina (2018) "Att arkivera feministisk aktivism" [Archiver l'activisme féministe] Sukupuolentutkimus – Genusforskning 3:2018.

Emtö, J, Kronholm, I, Nyman, N, Perera, Y and Öhman, V. (2018) Dammenbrister - #Metoo. Förlaget M.

Nyman Nina ed. (2018) Denna framtid är vår. En hundraårsantologi. [Cet avenir est le nôtre - une anthologie centenaire] Förlaget M.

Nyman, Nina (2017) « Les tatouages : une incarnation du désir » i Des corps qui parlent. Corporeal Attitudes ed. Emma Rees. Palgrave Macmillan

Nyman, Nina (2014) "Kvinnor, tatueringar och begär"[Femmes, tatouages et désir]. Sukupuolentutkimus – Genusforskning 2:2014.

### Participations au Conseil d'administration et hautes fonctions

2022, 2023 Auditrice d'entreprise, Utgivarföreningen för tidskriften Astra r.f.

2021, 2022 Auditrice d'entreprise, MEERY r.f.

Janvier 2016 – , Membre du Conseil d'Emmaüs Westervik r.f. (Vice-présidente 2017, Présidente 2020 och 2021)

Mai 2016 – Mai 2018, Membre du Conseil de Tidskriftscentralen r.f. (Présidente 2016 och 2017)

Août 2009 Tutrice à l'Université d'été européenne NOISE en études sur la condition féminine dans une perspective multiculturelle et interdisciplinaire « Déplacer les frontières de la théorie féministe : Postcolonialité et posthumanisme ». Utrecht, Pays-Bas.

2006-2007, Dirigeante du parti féministe de l'Åbo Akademi University

2007, Vice-présidente de la Commission de l'égalité du syndicat étudiant de l'Åbo Akademi

2006, Présidente de la Commission de l'égalité du syndicat étudiant de l'Åbo Akademi

## [ CONTACT ]

Nina Nyman : n.c.nyman@gmail.com

## SOUTIENS

Emmaüs Europe a reçu les lettres de soutien du groupe d'appartenance et d'Emmaüs Finlande.

Si vous souhaitez les consulter, rendez-vous sur la page dédiée à l'assemblée : [emmaus-europe.org/ag2023](https://emmaus-europe.org/ag2023)







**AUORE QUEREL**  
**Emmaüs Alençon - France**



**Exister, résister, s'engager et transmettre  
sont les maîtres mots.**



## [ LETTRE DE MOTIVATION ]

Responsable de la communauté Emmaüs d'Alençon

Objet : lettre de motivation – Conseil d'Administration d'Emmaüs Europe – Conseillère d'Emmaüs International

Engagée et militante depuis plus de 10 ans dans le mouvement Emmaüs avec différentes missions : service civique puis responsable de communauté, j'ai été élue à l'Assemblée Régionale de San Sebastian en 2019 en tant que Conseillère d'Emmaüs International.

Lors de ces 4 premières années, j'ai été d'abord secrétaire du bureau d'Emmaüs Europe puis, depuis la dernière Assemblée Mondiale en Uruguay, en mai 2022, première vice-présidente d'Emmaüs International.

Ces différentes expériences m'ont appris la diversité de notre mouvement et l'équilibre, souvent instable, dans lequel se trouvent les groupes à travers le monde. Que cela soit d'un point de vue politique, économique ou encore humain, les groupes Emmaüs du monde sont souvent confrontés à de grandes difficultés. Et pourtant, ils se montrent toujours plus motivés et résilients face à l'adversité. Ils s'engagent toujours plus pour aider le plus souffrant et éradiquer la pauvreté par leurs actions d'éducation, d'éveil des consciences, de formation ou encore de divers soutiens de base aux plus précaires. Exister, résister, s'engager et transmettre sont les maîtres mots qui ont guidé le travail jusqu'alors mais il reste tant à faire !

C'est dans l'idée de poursuivre le travail engagé que je souhaiterais faire un second mandat qui sera plus court mais pas moins riche, j'en suis sûre ! Nous avons effectivement débuté de nombreux travaux qui ont abouti et d'autres qui sont encore en cours.

J'aimerais avoir l'opportunité d'aller au bout des tâches que nous avons commencé à travailler et faire plus pour ce mouvement qui ne demande qu'à être dynamisé.

De plus, au niveau de l'Europe, beaucoup de conseillers d'Emmaüs International sont sortants, j'essaierais donc de faire la transition avec les nouveaux élus, afin de leur permettre de comprendre les enjeux des travaux en cours.

Espérant que ma candidature aura retenue l'attention et que la suite de mon mandat pourra être utile au mouvement Emmaüs.

Aurore QUEREL

## [ CURRICULUM VITAE ]

### Expériences professionnelles


Depuis février 2014	<b>Responsable de communauté Emmaüs</b>
Juillet 2014 à Mars 2017	Tarare
Depuis Mars 2017	Alençon
Octobre 2019	<b>Conseillère Emmaüs International</b>
Janvier à Août 2012 (8 mois)	Volontaire à l'association Emmaüs Développer les partenariats avec les collectivités : -Extension du nombre de déchèterie partenaires (3 nouvelles conventions signées) -Mise en place de caissons maritimes pour inciter au réemploi -Rédaction de conventions -Suivis des quantités récupérées  Mise en place d'outil de gestion : -Outil de suivi des ventes de la communauté et de ses deux sites extérieurs -Outil de gestion permettant de calculer les coûts liés aux matières récupérées (meubles invendables) -Outil de gestion permettant de valoriser la récupération des matières et objets (D3E, carton, papier, métaux...) revendus par la communauté à des partenaires extérieurs -Calcul des coûts liés à l'entretien et à l'utilisation des véhicules de la communauté



La Milesse (72)

	<p>Organisation générale :</p> <ul style="list-style-type: none"> <li>-Mise en place et organisation de la participation de la communauté au salon Emmaüs International de juin 2012</li> <li>-Organisation des camps d'été (accueil des volontaires internationaux), Eté 2012</li> </ul>	
Mars à Décembre 2011 (9 mois)	<p><b>Stagiaire (3 mois) puis Bénévole à l'association Montjoie</b></p> <p>Développement des partenariats avec d'autres associations ou entreprises :</p> <ul style="list-style-type: none"> <li>-Recherche de nouveaux clients</li> <li>-Mise à jour du règlement intérieur du chantier d'insertion</li> <li>-Elaboration d'outils d'amélioration du processus de facturation de la structure</li> </ul>	 Le Mans (72)
Mars à Juin 2010 (3 mois)	<p><b>Stagiaire à l'association Caritas (réseau mondial du secours catholique)</b></p> <p>Développement de l'activité de la structure Relations directes avec les populations dans le besoin</p>	 Komlo, Hongrie

#### Formation

2012-2013	Master Ingénierie des déchets	
2010-2011	Master Management des Entreprises de l'Economie Sociale	
2008-2009	Licence AES (Administration Economique et Sociale)	

#### Langue

Anglais	Lu, écrit, parlé
---------	------------------

#### Informatique

Office	Utilisatrice régulière (Word, Excel, Power Point)
--------	---

#### Centres d'intérêts

Sport	Badmington
Lecture	Polars contemporains (Fred Vargas, Jean-Christophe Grangé, Harlan Coben...)

## [ CONTACT ]

**Aurore Querel** : aquerel@acemmaus.org

## SOUTIEN

Emmaüs Europe a reçu la lettre de soutien du groupe d'appartenance.

Si vous souhaitez la consulter, rendez-vous sur la page dédiée à l'assemblée :  
[emmaus-europe.org/ag2023](http://emmaus-europe.org/ag2023)





**XAVIER RENARD**  
**Emmaüs Angoulême - France**



**La solidarité, pilier incontournable  
de l'action d'Emmaüs.**



## [ LETTRE DE MOTIVATION ]

Cela fait plus de 23 ans que je suis responsable de Communauté en France. Tout d'abord à Chambéry en Savoie, pendant 2 ans, puis à Angoulême depuis plus de 20 ans. Pendant toutes ces années, j'ai eu à cœur de favoriser l'esprit communautaire, en travaillant à l'équilibre dans l'activité entre des amis bénévoles, des Compagnes et des Compagnons et une équipe de salariés.

Défendre ce modèle de vie et de travail, c'est aussi défendre des valeurs et une action militante portée vers les plus démunis. L'activité quotidienne de la communauté est pour moi, une vraie source d'enrichissement.

J'ai eu la possibilité de découvrir Emmaüs France, pour avoir participé à la création de la branche communautaire et oeuvré comme vice président de la branche communautaire pendant deux ans.

Depuis mes débuts, et au fil des années, j'ai mesuré l'environnement privilégié dans lequel les communautés françaises agissaient. La solidarité, pilier incontournable de l'action d'Emmaüs, s'imposait comme une obligation de partage au sein même du Mouvement, partout dans le monde.

Avec le temps, cela m'a ouvert sur des échanges avec de nombreux acteurs d'Emmaüs en Europe et plus loin sur d'autres continents. Cet élargissement de ma connaissance du Mouvement a nourri mon engagement avec notamment une participation régulière aux assemblées mondiales et aux réflexions sur les valeurs portées par le Mouvement dans le monde.

Aujourd'hui, j'ai 59 ans, et je souhaite proposer ma candidature comme Conseiller d'Emmaüs International pour approfondir pour poursuivre mon implication dans l'action internationale d'Emmaüs.»

Très amicales salutations

Xavier Renard

## [ CURRICULUM VITAE ]

### Formation

1986 **Ingénieur, École Nationale Supérieure des Arts et Métiers**  
Spécialité énergétique, comportement des systèmes éoliens

### Développement hydraulique au Sénégal

1986 à 1988	Volontaires du progrès, responsable d'un projet d'hydraulique villageoise à Tambacounda (Sénégal)	Association Française des Volontaires du Progrès
1988 à 1989	Responsable des projets d'hydraulique souterraine au Sénégal pour l'AFV	

### Industrie spatiale

1989 à 1994	Ingénieur d'études mécaniques des systèmes spatiaux à Toulouse	Matra Espace
1994 à 1996	Ingénieur développement d'études mécaniques et thermiques à Portsmouth (UK)	Matra Marconi Space
1997 à 1999	Responsable du bureau d'études des instruments spatiaux à Toulouse	ASTRIUM (EADS)

### EMMAÜS

1999 à 2000	Responsable de communauté Emmaüs Cycle de formation (8 mois)	Union Centrale de Communautés Emmaüs (UCC)
2000 à 2002	Responsable de communauté à Chambéry	
2002 à 2023	Responsable de communauté à Angoulême (Charente) accueil de compagnes, compagnons, familles plus de 100 bénévoles, accueil d'urgence 115 deux sites d'accueil et de vente, envoi de conteneurs	puis Association de Communautés Emmaüs (ACE)

Implication dans le mouvement Emmaüs :

- 2002 à 2006 : membre du bureau de l'UCC
- 2007 à 2012 : membre du comité de la branche communautaire
- 2012 à 2014 : vice président d'Emmaüs France
- depuis 2016 : trésorier « Emmaüs 100 pour 1 Toit - Charente »
- depuis 2017 : membre du CA de la Fondation Abbé Pierre

**et puis encore ... montagne, musique folk... anglais courant**



## [ CONTACT ]

**Xavier Renard** : xav.renard634@gmail.com

### SOUTIEN

Emmaüs Europe a reçu la lettre de soutien du groupe d'appartenance.

Si vous souhaitez la consulter, rendez-vous sur la page dédiée à l'assemblée : [emmaus-europe.org/ag2023](https://emmaus-europe.org/ag2023)



**NIKA ŠIPRAK WENDLING**  
**CNZD - Croatie**



**Relever des défis complexes  
avec créativité et résilience.**



## [ LETTRE DE MOTIVATION ]

Cher Conseil d'Emmaüs International,

Je vous écris pour vous faire part de mon vif intérêt pour le poste de Conseillère d'Emmaüs International. Profondément passionnée par la justice sociale et forte d'un engagement résolu en faveur de l'autonomisation des communautés marginalisées, je crois posséder les qualités et expériences requises pour contribuer à l'impact du travail effectué par Emmaüs International.

Tout au long de ma carrière et de mes initiatives personnelles, j'ai toujours défendu les droits et la dignité des personnes confrontées à des difficultés socio-économiques. J'ai eu le privilège de travailler en étroite collaboration avec diverses organisations à but non lucratif, où j'ai acquis une compréhension profonde des défis auxquels sont confrontées les populations vulnérables. Cette expérience a nourri ma détermination à faire la différence de façon tangible dans la vie de ceux qui sont dans le besoin.

La mission d'Emmaüs International résonne profondément en moi, car elle englobe les principes de solidarité, de construction communautaire et de durabilité. L'engagement de l'organisation à lutter contre la pauvreté, le sans-abrisme et l'exclusion sociale par le biais d'actions pratiques qui s'attaquent aux causes profondes de ces problèmes sont une réelle source d'inspiration. Faire partie d'un mouvement mondial qui s'efforce de créer une société juste et inclusive est en parfaite adéquation avec mes valeurs et mes aspirations.

J'apporterai à la fonction de conseillère des compétences et expériences variées. En tant que communicatrice et collaboratrice efficace, j'ai dirigé et rencontré un franc succès au sein d'équipes multidisciplinaires, en favorisant un environnement de confiance et de coopération. Au fil de mes expériences professionnelles, j'ai développé de solides capacités d'analyse et de résolution des problèmes, ce qui me permet de relever des

défis complexes avec créativité et résilience. J'ai également une bonne connaissance de la planification stratégique, la gestion de projets et l'élaboration de politiques, ce qui sera déterminant pour soutenir la croissance et l'impact d'Emmaüs International.

De plus, après avoir vécu et travaillé dans différents pays, je dispose d'une perspective globale qui a enrichi ma compréhension de la diversité culturelle et de l'importance d'adapter les solutions à des contextes spécifiques. Je suis convaincue que mes compétences interculturelles et ma capacité d'adaptation me permettront de contribuer efficacement au réseau international d'Emmaüs International et de collaborer avec diverses parties prenantes.

Je suis avant tout motivée par l'opportunité de faire partie d'une organisation qui répond à des besoins immédiats et travaille à un changement systémique. Je suis profondément engagée dans la promotion des pratiques de développement durable, dans la défense de la justice sociale et dans la création de communautés inclusives où chacun peut s'épanouir. Je pense que mes valeurs et mon dévouement sont en adéquation avec la vision et la mission d'Emmaüs International.

Je serais honorée de contribuer au travail crucial qu'effectue Emmaüs International et de façonner son orientation stratégique comme Conseillère. Je me réjouis à l'idée de travailler avec une équipe de personnes passionnées et de tirer parti de notre expertise collective pour créer un changement durable. Je suis persuadée qu'ensemble nous pouvons renforcer l'impact de l'organisation et influencer positivement la vie d'innombrables personnes et communautés à travers le monde entier.

Je vous remercie d'avoir pris le temps d'examiner ma candidature. Je me réjouis de pouvoir discuter plus avant de mes qualifications et d'en apprendre davantage sur Emmaüs International.

Salutations distinguées,

Nika Šiprak Wendling

## [ CURRICULUM VITAE ]

### EXPÉRIENCES PROFESSIONNELLES

#### 01/04/2022 – AUJOURD'HUI Osijek, Croatie

**Cheffe du Bureau de projet** Center for Missing and Exploited Children (Centre pour enfants disparus et exploités)

- proposition, création et préparation des propositions de projet ;
- mise en œuvre de toutes les activités du projet tout au long du cycle d'exécution ;
- respect des délais de présentation des rapports, budgets et activités ;
- gestion du budget du projet et préparation des rapports ;
- recherche et analyse des données et évaluation des projets et programmes ;
- approbation, coordination et suivi des équipes de projet ;
- assurer la visibilité du projet ;
- établir et maintenir le contact avec les partenaires nationaux et internationaux du projet ;
- préparation et mise en œuvre des procédures de marchés publics ;
- s'acquitter d'autres tâches liées au projet.

#### 2021 - 2022 Valpovo, Croatie

**Cheffe du Bureau de projet** Croix-Rouge croate Valpovo

- proposition, création et préparation des propositions de projet ;
- gestion du budget du projet et préparation des rapports ;
- approbation, coordination et suivi des équipes de projet ;
- établir et maintenir le contact avec les partenaires nationaux et internationaux du projet ;
- préparation et mise en œuvre des procédures de marchés publics ;
- s'acquitter d'autres tâches liées au projet.

#### 2015 – 2017 Osijek, Croatie

**Cheffe du Bureau de projet** AgroLink Consulting j.d.o.o.

- rédaction et mise en œuvre des projets financés par l'UE ;
- gestion d'un budget de bout en bout ;
- organisation de l'activité ;
- apport d'informations sur les appels d'offres possibles ;
- préparation et conduite de présentations ;
- vente et service à la clientèle ;
- gestion du compte Facebook et de la page internet ;
- mise en œuvre de projets réussis ;
- savoir reconnaître les opportunités et les besoins des clients ;
- résolution de problèmes.

Site internet <http://agrolink.hr>

#### 01/2015 – 06/2015 Zagreb, Croatie

**Assistante de projet** Institut Ruđer Bošković

- mise en œuvre d'un projet financé par l'UE - ApliMetaPharma ;
- rédaction de rapports ;
- rédaction des fiches de présence ;
- communication avec les membres de l'équipe et les bénéficiaires ;
- gestion d'équipe ;
- prévention des risques ;
- apport d'informations sur le projet ;
- divers travaux administratifs.

Activité ou secteur Activités professionnelles, scientifiques et techniques

Site internet <http://www.irb.hr/eng>

#### 21/12/2012 – 13/12/2014 Osijek, Croatie

**Assistante de projet** Comté d'Osijek-Baranja - Service de l'agriculture et du développement rural

- rédaction et mise en œuvre d'un projet financé par l'UE - Panonian bee ;
- mise en œuvre des activités du projet ;
- rédaction des rapports - rapport d'avancement, rapport intermédiaire, rapport final ;
- rédaction des fiches de présence ;
- conduite des procédures de passation de marchés publics ;
- traduction du croate à l'anglais et inversement ;
- communication avec les bénéficiaires du projet ;
- gestion d'une équipe de quatre personnes ;
- conduite d'entretiens avec les bénéficiaires du projet ;
- apport d'informations sur la mise en œuvre du projet ;
- savoir reconnaître les besoins des bénéficiaires ;

- prévention des risques ;
- apport d'assistance sur d'autres projets - BICBC, Wine tour.

Activité ou secteur Agriculture, sylviculture et pêche

Site internet <http://www.obz.hr/en/>

#### 01/10/2012 – 30/11/2012 Osijek, Croatie

**Responsable de groupe** Klaster Slavonska jabuka

- mise en œuvre des activités du projet - Apple.net 2 ;
- communication avec les principaux bénéficiaires du projet ;
- collecte d'informations et rédaction d'une brochure ;
- divers travaux administratifs.

### FORMATION ET DÉVELOPPEMENT PROFESSIONNEL

#### 2012 – 2014 Osijek, Croatie

**Spécialiste de la gestion de projet (prof. spec. Oec.).**

Université des sciences appliquées Baltazar Adam Krčelić

- préparation et direction de projets et de stratégies d'affaires,
- rédaction et conduite de projets de R&D complexes,
- préparation et direction de projets dans le secteur public,
- organisation du travail de projet dans son ensemble dans les organisations où les projets seront réalisés,
- préparation et direction de projets d'utilisation de fonds externes, et en particulier de fonds de l'UE,
- rédaction des stratégies d'affaires.

Site internet <http://english.bak.hr>

Domaine d'études Gestion de projets

#### 2006 – 2009 Dubrovnik, Croatie

**Baccalauréat en économie** RIT Croatie

- élaboration de plans et de stratégies d'entreprise performants
- mise en œuvre de la recherche et du développement dans les processus quotidiens
- « recherches sur les projets
- gestion du budget et de la comptabilité dans un environnement professionnel
- création et mise en œuvre des plans concernant les destinations, les stations balnéaires et les hôtels
- préparation de présentations commerciales efficaces
- préparation d'études de marché
- planification et organisation d'événements
- gestion des ressources humaines

Site internet <http://www.croatia.rit.edu>

Domaine d'études Economie

#### 2010 – 2011 Osijek, Croatie

**Responsable de la création et de la mise en œuvre de projets financés par l'UE**

Algebra

- open academy
- politiques de financement et de gestion de l'UE
- cadre logique du projet
- préparation de la demande de projet
- budgétisation du projet
- mise en œuvre du projet

- gestion du projet

Site internet <http://www.algebra.hr>

Domaine d'études Gestion de projets

#### 2010 – 2010 Osijek, Croatie

**Opératrice informatique - Graphiste** Edunova - École d'informatique et de management

- présentation de la conception graphique
- utilisation du programme Photoshop
- préparation de la mise en page et de l'impression
- réation d'une identité visuelle

Site internet <http://www.edunova.hr>

### COMPÉTENCES LINGUISTIQUES

LANGUE(S) MATERNELLE(S) : Croate

Autre(s) langue(s) :

Anglais

Compréhension orale	Compréhension écrite	Expression orale	Compétences conversationnelles	Compétences rédactionnelles
C2	C2	C2	C2	C2

Allemand

Compréhension orale	Compréhension écrite	Expression orale	Compétences conversationnelles	Compétences rédactionnelles
A2	A2	A1	A1	A1

Niveaux : A1 et A2 : utilisateur élémentaire ; B1 et B2 : utilisateur indépendant ; C1 et C2 : utilisateur expérimenté

### COMPÉTENCES INFORMATIQUES

Microsoft Office • Outlook • Social Media • Zoom • Google Docs

### DIVERS

#### Compétences organisationnelles

- compétences organisationnelles - expérience acquise au travail ainsi que sur les bancs de l'université ;
- respect des délais ;
- bonne organisation des tâches, gestion de plusieurs tâches à la fois et définition des priorités ;
- expérience dans la gestion de projets ;
- expérience de la rédaction de projets ;
- expérience dans le service des ventes ;
- expérience en matière de service à la clientèle ;
- compétences en matière de leadership.

#### Communication et compétences interpersonnelles

- bonnes compétences en matière de communication, acquises grâce à une forma-



- tion dans un environnement multiculturel
- esprit d'équipe et capable de travailler de manière indépendante
- bonne communication avec les collègues, acquise en travaillant dans de grands groupes
- capacité à s'adapter à un environnement de travail dynamique
- capacité à effectuer plusieurs tâches à la fois

#### ● Permis de conduire

B

#### ● Autres compétences

- ceinture noire 2e dan en Taekwondo

## [ CONTACT ]

**Nika Spirak Wendling** : nspirak@gmail.com

## SOUTIEN

Emmaüs Europe a reçu la lettre de soutien du groupe d'appartenance.

Si vous souhaitez la consulter, rendez-vous sur la page dédiée à l'assemblée : [emmaus-europe.org/ag2023](https://emmaus-europe.org/ag2023)



## NICK THOMPSON

**Emmaüs Merseyside - Royaume-Uni**



**J'ai la même ambition  
qu'Emmaüs.**



## [ LETTRE DE MOTIVATION ]

Voici les raisons pour lesquelles je souhaite me présenter à ces élections :

Tout au long de ma vie d'adulte, j'ai travaillé pour améliorer les vies des personnes qui ont lutté pour faire face à la société dans laquelle elles vivent, mais aussi aux systèmes censés aider et soutenir les personnes vulnérables et défavorisées.

J'ai à cœur de soutenir et respecter celles et ceux qui ont un accès limité aux ressources, luttent pour leur existence, sans parler de batailler pour prospérer dans la société qui les entoure.

Je partage et soutiens pleinement les objectifs et valeurs du mouvement Emmaüs à l'international.

J'ai la même ambition qu'Emmaüs : lutter contre la pauvreté au travers d'actions directes et d'initiatives de sensibilisation, de défense des droits et de solidarité.  
Je n'ai pas de temps pour l'intolérance et la discrimination.

Je possède une expérience significative en gestion de la prestation de services de soins pour le secteur public, au sein de différents systèmes démocratiques.

J'ai également de solides expériences en gouvernance efficace de la prestation de services de soins, notamment par mon implication au sein de plusieurs conseils d'administration et instances dirigeantes, en tant qu'administrateur et président.

J'ai vu et vécu la manière dont les services de soins sont (ou bien souvent ne sont pas) fournis dans de nombreux pays, et à quel point ces prestations peuvent être parfois inadéquates, voire dommageables.

Je crois en la force de l'écoute de points de vue divergents et en la valeur du débat avant de prendre des décisions.

J'ai l'intime conviction qu'il est essentiel d'appliquer pleinement les décisions prises, d'avoir un processus décisionnel entièrement transparent, et que les instances soient tenues pleinement responsables de leurs décisions.

Nick Thompson

## [ CURRICULUM VITAE ]

### RÉSUMÉ DES EXPÉRIENCES PROFESSIONNELLES ET PERSONNELLES :

J'ai commencé ma carrière professionnelle en me concentrant sur les services aux enfants et aux jeunes, puis j'ai élargi mon champ d'action en y intégrant la prestation de services d'aide sociale pour l'ensemble des utilisateurs et utilisatrices au sein de plusieurs autorités locales du nord de l'Angleterre.

Depuis peu jeune retraité de mon poste de Directeur des services sociaux à Sefton, j'ai passé plus de 15 ans au sein de pays de la Communauté européenne économique (CEE) et de la Communauté des États indépendants (CEI), à travailler comme conseiller international en soins de l'enfant pour améliorer les services fournis aux enfants vulnérables et à leur famille. Mon expertise porte particulièrement sur les négociations en personne avec des politiciens, politiciennes, élus et élues, au sujet de l'introduction de services communautaires pour les enfants et leur famille, la réintroduction des services d'aide sociale et la fermeture des grands établissements pour enfants.

Au cours des dernières années, j'ai travaillé en tant que bénévole, principalement au nord-ouest de l'Angleterre, sur le développement et la prestation de services pour les personnes vulnérables et défavorisées, mais également sur des projets de protection de l'environnement et de lutte contre la crise climatique.

### FORMATION

Établissement	High Storrs Grammar School, Sheffield, Angleterre
Dates : de à :	1959-1965
Diplôme ou certification	8 « O-levels » (équivalent du brevet français) et 3 « A-level » (équivalent du baccalauréat français)

Établissement	Université de Nottingham
Dates : de à :	1965-1968
Diplôme ou certification	Bachelor ès lettres (B.A., équivalent à une licence universitaire française), Administration sociale

Établissement	Bureau britannique de l'intérieur
Dates : de à :	1969-1970
Diplôme ou certification	Qualification en probation (Certificat professionnel de travail social)

Établissement	Université de Birmingham
Dates : de à :	1989-1991
Diplôme ou certification	Programme de développement en gestion avancée

Établissement	Université de Lincoln
Dates : de à :	1998-2003
Diplôme ou certification	Master en philosophie (Mphil), recherche sur la relation entre le gouverne-ment central et le gouvernement local au Royaume-Uni

### EXPÉRIENCES PROFESSIONNELLES

**Directeur des services sociaux de Sefton, Royaume-Uni (1991-1996)**

**Services de conseils en soins de l'enfant en Europe de l'est, au Moyen-Orient et en Asie (1998-2009) :**

Pays	Dates : de à :
Roumanie	septembre 1998-février 1999, mai 2000, juin 2001, juin 2002
Bulgarie	août 1999-décembre 1999, septembre 2000
Albanie	décembre 1999
Moldavie	février 2001, novembre 2002, juin 2003 (UNICEF)
Kosovo	juin 2001, juin 2002
Russie (Iekaterinbourg)	mai 2000, juin 2001
Arménie	novembre 2003 (UNICEF)
Russie (oblast de Lenin-grad)	mai 2004-octobre 2005
Ukraine (oblast de Khmel-nytskyi)	juillet 2004-décembre 2006
Iran (Ban)	décembre 2006-février 2007 (UNICEF)
Kirghizistan	novembre 2008-janvier 2009
Kazakhstan	avril 2012-septembre 2012 (UNICEF)

**Directeur général de Children's Aid Direct (2001-2002)**

**Inspecteur chargé des plaintes pour l'OFSED (2004-2005)**

### ACTIVITÉS ET ENGAGEMENTS DE DÉVELOPPEMENT COMMUNAUTAIRE

**Président de la Crosby Housing Association (2001-2017)**

**Administrateur d'Emmaüs Merseyside (2016 à aujourd'hui)**

**Président de la Crosby High Cooperative Learning Trust (2009-2019)**

**Président du conseil d'administration du lycée Crosby High School (2001-2019)**

**Président du Crosby Coastal Park Forum (2022 à aujourd'hui)**

## ACTIVITÉS ET ENGAGEMENTS DE PROTECTION DE L'ENVIRONNEMENT

Président et administrateur de succursale de CPRE du Lancashire, Countryside Charity (2014 à aujourd'hui)

Membre du conseil d'administration de Nature Connected (partenariat Liverpool Nature Partnership) (2015 à aujourd'hui)

Membre du conseil d'administration du partenariat Climate Change Partnership de la région de Liverpool (2015 à aujourd'hui)

Vice-président du partenariat Sefton Coastal Landscape Partnership (2016 à aujourd'hui)

## LOISIRS

Randonnée, golf, racketball et 6 petits-enfants (et leur famille !)

## [ CONTACT ]

**Nick Thompson** : [nickthompson1947@gmail.com](mailto:nickthompson1947@gmail.com)

## SOUTIEN

Emmaüs Europe a reçu la lettre de soutien du groupe d'appartenance.

Si vous souhaitez la consulter, rendez-vous sur la page dédiée à l'assemblée :

[emmaus-europe.org/ag2023](https://emmaus-europe.org/ag2023)



emmaüs

EUROPE

PROVOCATEURS DE CHANGEMENT

Emmaüs Europe est l'organisation décentralisée d'Emmaüs International en Europe.

EMMAÜS EUROPE  
47, av. de la Résistance  
93 100 Montreuil France  
33 (0)1 41 58 25 70  
[emmaus-europe.org](https://emmaus-europe.org)

