

INFORME DE ACTIVIDAD 2024



emaús

EUROPA

PROVOCADORES DEL CAMBIO

ÍNDICE

EDITORIAL DE CARINA AALTONEN	3
LAS REVELACIONES SOBRE EL ABBÉ PIERRE, FUNDADOR DE EMAÚS	6
UN AÑO DE ELECCIONES EUROPEAS Y DE MOVILIZACIÓN DE LOS GRUPOS	8
Movilización política, herramientas prácticas e intercambios con los grupos	10
INCIDENCIA EUROPEA: CONTINUACIONES Y RUPTURAS	13
Acogida de personas exiliadas: Europa se cierra, nuestra movilización se intensifica	14
Economía solidaria y textil	16
Lucha contra la pobreza: una estrategia que debemos construir de forma colectiva	17
SOLIDARIDAD EUROPEA: FORJAR LAZOS PARA EL FUTURO	18
Ucrania — Un año de cambios estratégicos	19
El fondo Ucrania	25
La solidaridad dentro de Emaús	26
VIDA EUROPEA DEL MOVIMIENTO	32
Primer encuentro de las ON	33
Intercambios de prácticas	34
Nuestro movimiento crece	36
Nuestras instancias se reunieron	37
Vida del equipo	37
BALANCE FINANCIERO	38

RECONOCER NUESTRO PASADO, DARLE FORMA A NUESTRO FUTURO

DE CARINA AALTONEN

Mi compromiso con Emaús dio comienzo con una historia de bondad.

Una historia acerca de personas que defienden a los/as más vulnerables, que tienden puentes entre la miseria y la compasión. Una historia acerca de cómo, junto a aquellas personas que se ven más expuestas, podríamos cambiar el mundo y actuar sobre las causas del sufrimiento humano. A título personal, estos son para mí los valores que sostienen esta misión, así como las personas tan comprometidas y maravillosas que me animaron a unirme a Emaús como voluntaria hace ya treinta años.

Para otros muchos miembros de nuestro movimiento, el abbé Pierre fue ese motor.

Era un símbolo de solidaridad, de lucha contra la pobreza y de dignidad humana. Encarnaba la compasión y era la voz de los/as más excluidos/as; una fuerza incansable en la lucha contra la injusticia. La labor del abbé Pierre dentro del movimiento Emaús inspiró a miles de personas a creer que la bondad puede cambiar el mundo.

Sin embargo, ¿qué sucede cuando la luz revela las sombras? ¿Qué pasa cuando alguien a quien admiramos es desenmascarado como alguien que también fue responsable de causar sufrimiento? Es como si el suelo se derrumbara bajo nuestros pies. No sólo cuestionamos a la persona, sino que también dudamos de nuestra capacidad de creer, de esperar, de diferenciar entre el bien y el mal. Es muy fácil perder la confianza. No obstante, quizás es justo aquí, en esta oscuridad, incluso cuando se nos caen los iconos, donde vemos que existe una fuerza que no depende de nadie más. Una brújula interna. Una esperanza que no se basa en la perfección, sino en la voluntad de hacer las cosas bien a pesar de todo.

Es por ello por lo que esto nos hace ahora tanto daño. Leer los testimonios, escuchar hablar sobre agresiones, enfrentarse a la maldad que se escondía tras una fachada de bondad. No es sólo la persona la que cae; es una parte de nuestra creencia en la bondad la que queda socavada hasta sus cimientos.

La historia de nuestro movimiento cambió el 17 de julio de 2024, cuando elegimos hablar y compartir este lado oscuro de nuestro fundador. Se retiraron los retratos y se están reescribiendo los relatos para salir de la apología y contentarnos con los hechos. Debemos buscar y abrazar nuestra nueva identidad. ¿Quiénes somos hoy y qué queremos ser mañana? No olvidemos que somos una comunidad resiliente y qué tenemos el poder de darle forma a nuestro futuro. Creo que la esperanza no reside en la búsqueda de modelos perfectos; reside en el hecho de atrevernos a creer en nosotros mismos, en nuestra propia capacidad para hacer el bien, defender a los demás, darle sentido a la vida, incluso cuando el mundo parece roto. Debemos atrevernos a ser la luz, no porque seamos perfectos, sino porque lo intentamos.

Por lo tanto, aunque el abbé Pierre nos haya traicionado, no permitiré que su lado oscuro apague la luz que Emaús ha encendido en el mundo.

Seguiré creyendo en la compasión, pero lo haré con los ojos bien abiertos y con el corazón anclado en mi propia brújula interna.

Este momento nos recuerda que la verdadera esperanza nunca debe descansar en los hombros de una sola persona. Siempre ha vivido en nosotros, en nuestras acciones, en la atención que nos prestamos los/as unos/as a los/as otros/as, en nuestra firme convicción de que el mundo puede ser un lugar mejor. Vuestras acciones, vuestra atención y vuestra convicción hacen del Movimiento Emaús lo que es hoy en día. No podemos cambiar lo sucedido, pero podemos elegir cómo salir adelante. Podemos elegir que la traición no nos defina. Podemos elegir defender todo aquello que es bueno, no porque estemos ciegos ante los defectos humanos, sino porque

sabemos que la bondad es algo que creamos juntos/as. Cada día. En cada encuentro. En cada acción.

Seamos un estandarte de bondad para el futuro. No como personas perfectas, sino honestas, compasivas y valientes. Porque mientras creamos en nosotros/as mismos/as y los/as unos/as en los/as otros/as, podremos construir juntos/as algo magnífico. Emaús no es una sola persona. Somos todas y todos. Es el coraje de decir la verdad. Es la fuerza de construir. El amor que se niega a abandonar.

Juntos/as, seguiremos adelante. No a pesar de las sombras, sino con la luz que elegimos aportar.

Por último, en nombre del Consejo Regional de Emaús Europa, me gustaría darle las gracias al excepcional equipo de la secretaría de Montreuil por su trabajo durante el último año. Con mucha gratitud y tristeza le dijimos adiós a Veronica Acevedo a finales de 2024, una persona que ha trabajado con nosotros/as durante más de una década. A Eve, Marie, Manon y Emmanuel, gracias por vuestro compromiso. Gracias a vuestra devoción, experiencia y conocimientos, Emaús Europa se ha convertido en un actor esencial del movimiento para los grupos europeos y en un interesante socio para nuestras redes en Bruselas. Asimismo, quiero darle las gracias a mis colegas electos; cada encuentro con vosotros/as supone una auténtica fuente de inspiración y energía.

Y a vosotros/as, que estáis leyendo este texto, gracias por vuestro compromiso con Emaús. Seguiremos. Juntos/as.

Carina Aaltonen

Presidenta de Emaús Europa



LAS REVELACIONES SOBRE EL ABBÉ PIERRE, FUNDADOR DE EMAÚS

El año 2024 estuvo marcado por las revelaciones acerca de los actos de violencia cometidos por el abbé Pierre, con la publicación del primer informe independiente que Emaús solicitó al grupo Egaé.

Las instancias de Emaús eligieron de forma ética, al posicionarse junto a las 34 víctimas, y transparente frente a los/as actores y actrices del Movimiento. Con el objetivo de medir la amplitud de los actos de violencia sexual cometidos por el abbé Pierre y poder analizar los mecanismos que le permitieron quedar fuera del ojo público durante más de 70 años, Emaús ha nombrado a una comisión independiente de expertos/as que entregará los resultados en 2027. Además, en 2025 el Consejo de Administración de Emaús Internacional aprobó el principio de reparación financiera de las víctimas del abbé Pierre. Desde entonces, Emaús Internacional y Emaús Francia trabajan de la mano, junto a la Conferencia Episcopal de Francia (CEF), con el fin de elaborar un dispositivo de reparación.

– Redactado en otoño de 2025 –

DECLARACIÓN DEL CONSEJO REGIONAL DE EMAÚS EUROPA, OCTUBRE DE 2024

«El Consejo Regional de Emaús Europa (CREE) apoya plenamente la búsqueda que se ha emprendido en pos de la verdad y la transparencia, en lo que respecta a los actos de violencia sexual cometidos por el abbé Pierre, así como la creación de una comisión independiente de expertos/as y de un futuro dispositivo de reparación financiera.

El CREE se compromete a trabajar junto a Emaús Internacional para que el movimiento pueda reapropiarse de su historia sin tener que negar esta parte. Desde ahora, en solidaridad con todas las víctimas de violencias sexistas y sexuales, Emaús Europa no volverá a utilizar imágenes ni citas del abbé Pierre en sus materiales de comunicación.

El CREE continuará difundiendo los valores fundamentales del movimiento, que aplican los cientos de personas que fueron, son y serán Emaús. Reafirmamos nuestro compromiso en la lucha contra las discriminaciones, las desigualdades, incluida la desigualdad de género, y contra los actos de violencia sexual y el sistema de dominación patriarcal que los engendra.»

UN AÑO DE ELECCIONES EUROPEAS Y DE MOVILIZACIÓN DE LOS GRUPOS

El año 2024 estuvo marcado por las elecciones europeas de junio. En los 27 Estados miembros de la Unión europea, se convocó a la ciudadanía para elegir a los/as diputados/as al Parlamento Europeo.

Para Emaús Europa, esta cita electoral era crucial. En efecto, la composición del Parlamento Europeo – y por extensión la de la Comisión Europea – tiene una influencia directa en las políticas públicas de ámbitos clave para nuestro movimiento:

- El reempleo, la economía circular, social y solidaria
- La lucha contra la pobreza y sus causas
- La acogida y los derechos de las personas exiliadas.

Por esa razón, estas elecciones suponían una ocasión perfecta para poner en marcha una gran movilización a escala europea, destinada a los grupos Emaús, pero también al gran público, con el fin de recordar los desafíos fundamentales de este escrutinio, alertando a su vez sobre los peligros del auge de la extrema derecha en Europa.



MOVILIZACIÓN POLÍTICA, HERRAMIENTAS PRÁCTICAS E INTERCAMBIOS CON LOS GRUPOS

En el marco de la campaña electoral, Emaús Europa planteó una serie de propuestas claras y precisas para una Europa que recupere la esperanza. Se dirigieron estas propuestas a los/as candidatos/as y a los grupos políticos del Parlamento Europeo para que así pudieran integrarlo en sus programas.

Además, participamos en encuentros de numerosos países para charlar con los grupos Emaús sobre estos desafíos y presentar las herramientas de movilización que tienen a su disposición.

Varios grupos se movilizaron activamente, en concreto, recibiendo los/as candidatos/as y dialogando con ellos/as en el seno de sus estructuras, como fue el caso en Francia y Finlandia.

ENTRE EL 6 Y EL 9 DE JUNIO (SEGÚN EL PAÍS): ELECCIONES EUROPEAS

¿LAS ELECCIONES EUROPEAS?

¡SON IMPORTANTES PARA EMAÚS!

Las leyes europeas tienen un impacto directo en los tres grandes campos de acción de Emaús:

- La acogida incondicional de las personas que lo necesitan
- El empleo y la lucha contra la pobreza
- La recogida de objetos de segunda mano y la reducción de residuos

NECESITAMOS A CARGOS ELECTOS QUE APOYEN NUESTRA ACCIÓN

Estos últimos años hemos podido trabajar con los cargos electos europeos concienciados con nuestros valores y el desarrollo de nuestras actividades sociales y ecológicas. Esperemos que muchos más sigan eligiéndonos ¡Juntos!

Asimismo, podremos continuar con nuestra acción para luchar contra la pobreza y dar a conocer plenamente el lugar que ocupan los actores de la economía social y solidaria en las empresas de segunda mano.

Por otro lado, podremos seguir trabajando por una Europa que ayude de forma digna a aquellas personas que hayan tenido que huir de sus países, ante el riesgo de perder la vida, tal y como hizo por los ucranianos en 2022.

¿Lo sabías?
Emaús está presente en 13 Estados miembros de la Unión Europea y en 20 países del continente.

EMAÚS EUROPA

■ Se concibió un kit de movilización y se difundió a todo el movimiento. Este incluía:

- Nuestras propuestas políticas
- Un documento de sensibilización para compartir de forma interna y externa
- Un modelo de invitación dirigido a los/as candidatos/as para que visitaran los grupos
- Un modelo de nota de prensa para enviar a los medios locales.



La vicepresidenta del Parlamento Europeo inaugura nuestro evento del 31 de enero de 2024.

■ MOVIMIENTO FUERTE: EL 70º ANIVERSARIO DE LA LLAMADA DE 1954 EN EL PARLAMENTO EUROPEO

El 31 de enero de 2024, Emaús Europa conmemoró el 70º aniversario de la llamada de 1954, que instaba a la acción a los/as políticos/as y a la solidaridad de la ciudadanía, debido al rechazo de las personas que viven, y mueren, en la calle en pleno invierno.

Recreamos un salón Emaús en el corazón del Parlamento Europeo en Bruselas, con el apoyo del diputado David Cormand y su equipo. Asimismo, se propuso una exposición sobre la historia del movimiento y una zona de grabación para los testimonios en vídeo «IndignActions».

El evento fue todo un éxito. Veinte eurodiputados/as, además de numerosos/as consejeros/as parlamentarios/as de diferentes partidos se acercaron a charlar durante todo el día. Esto nos permitió enarbolar nuestras reivindicaciones por una Europa más humana y solidaria.

También se organizó sobre la marcha un debate en el Parlamento de Estrasburgo para reflexionar acerca de la persistencia de la pobreza, del sinhogarismo y de la exclusión social, setenta años después de esta llamada histórica.

■ UN RESULTADO PREOCUPANTE, PERO UNA MOVILIZACIÓN QUE NOS DA ESPERANZA

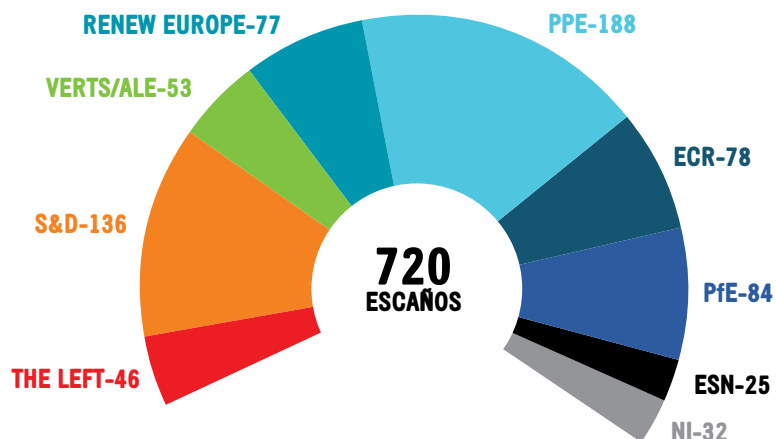
A pesar de los esfuerzos desplegados por Emaús Europa y los grupos implicados, los resultados del escrutinio confirmaron un inquietante viraje hacia la derecha conservadora y la extrema derecha, que ha avanzado en numerosos países. Aun así, ciertos Estados como Finlandia, Suecia o Dinamarca resistieron frente a esta tendencia, lo que sin duda aporta un rayo de esperanza.

Tras ello, el nombramiento de los/as nuevos/as comisarios/as reforzó este enfoque liberal de la Unión Europea: la competitividad económica, el crecimiento y la seguridad se encuentran ahora en el centro mismo de las prioridades, relegando a un segundo plano los desafíos sociales, medioambientales y humanos.

A pesar de este contexto complicado, Emaús Europa se alegra de la potente movilización de sus grupos en todo el continente. El movimiento interiorizó de lleno los retos ligados a las elecciones europeas.

Con determinación, seguiremos defendiendo las propuestas políticas que construimos de forma colectiva durante esta campaña. A partir de ahora, serán parte de nuestra hoja de ruta para los próximos cinco años.

COMPOSICIÓN DEL NUEVO PARLAMENTO EUROPEO



INCIDENCIA EUROPEA: CONTINUACIONES Y RUPTURAS



ACOGIDA DE PERSONAS EXILIADAS: EUROPA SE CIERRA, NUESTRA MOVILIZACIÓN SE INTENSIFICA

Defender los derechos de las personas migrantes frente a una Europa aún más enfocada en la seguridad. En 2024, los derechos de las personas migrantes se vieron constantemente amenazados por medidas cada vez más enfocadas en la seguridad, más excluyentes y deshumanizadoras. Frente a esta construcción política de una «Europa fortaleza», Emaús Europa se movilizó a todos los niveles en aras de una acogida digna y solidaria.



■ PAREMOS LA CRUELDAD EN LAS FRONTERAS DE EUROPA

Emaús Europa se unió a la campaña «*Paremos la crueldad en las fronteras de Europa*», para denunciar el tratamiento cruel e ilegal que se inflige a las personas migrantes a las puertas de la Unión Europea. Junto a numerosas organizaciones socias, dirigimos una carta abierta al conjunto de los gobiernos europeos exigiendo el respeto de la dignidad humana – un principio que cualquier institución estatal tiene el deber de garantizar.

■ PACTO MIGRACIÓN Y ASILO: LEYES PELIGROSAS PARA LOS DERECHOS FUNDAMENTALES

Este año también estuvo marcado por la adopción del Pacto de migración y asilo. Desde su presentación en 2020, Emaús Europa se opuso firmemente a este conjunto de textos, siendo además denunciado por todas las asociaciones implicadas en favor de los derechos humanos y del respeto del derecho de asilo.

Al acercarse la votación final, nos unimos a la campaña #NotThisPact en redes sociales para instar a los/as eurodiputados/as a que rechazaran este pacto. Asimismo, varios grupos Emaús se movilaron en este marco. Por desgracia, a pesar de los esfuerzos, el Parlamento Europeo adoptó el texto.

Para comprender bien sus consecuencias, el 30 de abril organizamos un seminario en línea que contó con la participación del eurodiputado Damien Carême, implicado en la acogida de personas exiliadas. Este momento de intercambio nos permitió analizar los peligros de este pacto, su transposición en las leyes de los diferentes países europeos, prevista de aquí a 2026, y las dramáticas consecuencias que tendrá para los derechos de las personas migrantes.



El Consejo Regional de Emaús Europa durante la campaña contra el nuevo pacto sobre migración y asilo.

■ UN NUEVO SOCIO PARA REFORZAR NUESTRA ACCIÓN

Ante este retroceso, ahora más que nunca defendemos la idea de una Europa solidaria.

En 2024, Emaús Europa entró a formar parte de la red ECRE (Consejo Europeo de Refugiados y Exiliados), una alianza de 127 ONG presentes en 40 países, que trabaja desde 1974 en la defensa de los derechos de las personas refugiadas y solicitantes de asilo. Gracias a sus tres ejes de acción – incidencia europea, apoyo jurídico y contencioso – ECRE es un socio estratégico en el refuerzo de nuestra lucha por una acogida digna de todas y todos en Europa.



ECONOMÍA SOLIDARIA Y TEXTIL

Un avance reglamentario mayor

El año 2024 estuvo marcado por una intensa actividad de incidencia entorno a la reforma de la directiva marco sobre residuos, de cara a la obligatoriedad de la recogida separada del textil en toda Europa a partir de enero de 2025. Esta reforma prevé la creación de empresas de Responsabilidad ampliada del productor (RAP), obligando a las empresas a financiar la gestión de sus productos al final de su vida útil, partiendo del principio de quien contamina paga: clasificación, reemplazo y reciclaje. A pesar de que el Parlamento Europeo adoptó un texto que incluía un apoyo específico para los actores de la Economía social y solidaria (ESS), aún no se ha logrado nada: el Consejo aún debe pronunciarse a este respecto.

Emaús Europa sigue preocupado por las crecientes presiones de los grupos de presión industriales que quieren debilitar, o incluso eliminar, estos avances para la ESS. Junto a nuestro socio RREUSE, publicamos una carta abierta para dar la voz de alarma. A su vez, dimos comienzo a una serie de acciones de incidencia y organizamos reuniones con los responsables políticos europeos para 2025.

Frente a la sobreproducción: llamamiento a un plan de emergencia para salvar el reemplazo textil

A finales de 2024, el sector del reemplazo textil europeo se topó con una crisis sin precedente. La llegada masiva de prendas baratas y de poca calidad dan pie a la saturación de la red de comercialización del textil de segunda mano.

A modo de respuesta, Emaús Europa, junto a RREUSE, Zero Waste Europe y una red de ciudades, firmó una carta dirigida a la Comisión Europea. En ella pedíamos:

- Un refuerzo en el apoyo a la ESS
- Medidas concretas contra la sobreproducción
- Restricciones estrictas para la comercialización de productos de la moda rápida.

También con RREUSE, interpelamos a los/as eurodiputados durante la comparecencia de la nueva comisaria a cargo de la economía circular, para que se comprometiera a hacer de esta transición una auténtica palanca para reducir la producción.



Para prepararse para la implementación de los programas de Responsabilidad ampliada del productor, los grupos europeos están desarrollando la trazabilidad de las donaciones.



EUROPEAN ANTI POVERTY NETWORK

LUCHA CONTRA LA POBREZA: UNA ESTRATEGIA QUE DEBEMOS CONSTRUIR DE FORMA COLECTIVA

Nuestra lucha continúa junto a EAPN

En noviembre de 2024, la presidenta de la Comisión Europea, Ursula von der Leyen, anunció el lanzamiento de una estrategia europea de lucha contra la pobreza, que dejó en manos de la comisaria Rozana Mînzatu. Este anuncio marcó una importante etapa en el reconocimiento del desafío social que reside en el corazón del proyecto europeo.

Emaús Europa, de la mano de la red EAPN, se comprometió a lograr que esta estrategia fuera ambiciosa, participativa y que verdaderamente tuviera como meta erradicar la pobreza.

Se presentó una hoja de ruta a la Comisión Europea y el 13 de diciembre de 2024 EAPN se reunió por primera vez con la comisaria.

SOLIDARIDAD EUROPEA: FORJAR LAZOS PARA EL FUTURO



En el almacén de clasificación de ropa, Lviv, Ucrania.

UCRANIA — UN AÑO DE CAMBIOS ESTRATÉGICOS

No, la guerra no ha terminado en Ucrania. No, el sufrimiento del pueblo ucraniano no cesa. No, las condiciones de vida no han mejorado desde que comenzara el conflicto. Sí, las necesidades siguen siendo inmensas. Sí, la salud mental de cada ciudadano/a ucraniano/a supone un reto de supervivencia. Sí, Emaús Oselya continúa con su labor infatigable junto a las personas más vulnerables. Mientras escribimos estas líneas (julio de 2025), hace más de 3 años desde que Rusia diera comienzo a esta guerra de gran intensidad que azota el este de Ucrania, asesina a personas inocentes y sigue empujando a las familias hacia el camino del exilio.

En este contexto, resulta complicado no hablar de 2024 sobre lo que sigue: ha habido también numerosos cambios durante los primeros meses de 2025. Os invitamos a consultar los boletines informativos entre enero y junio de 2025, para tener una idea más actualizada de la situación.

■ EN 2024, ESTRECHAR LOS LAZOS Y LOS APOYOS MENSUALES

Reunirse

El año 2023 empezó en enero con la visita a Ucrania de una delegación de Emaús Europa, concretamente a Lviv, con motivo de la inauguración de un nuevo centro social.

Este año concluyó con la Asamblea General de Emaús Europa, marcada sobre todo por una intervención más que certera de Natalya Sanotska, directora de Emaús Oselya en Lviv, que ahondó en las condiciones de vida a las que se enfrenta el pueblo ucraniano desde el comienzo del conflicto.

En julio de 2023, los desafíos ligados a la paz y a la memoria, que fueron los estandartes del Torneo de fútbol organizado por Emaús Europa en Srebrenica (Bosnia-Herzegovina), si hicieron tangibles gracias a la participación de cuatro personas del grupo de Oselya.

En 2024, fue complicado reunirse: se han endurecido las restricciones en el territorio, impidiendo sobre todo a Grigory Semenchuk el poder participar en los Consejos Regionales, como Delegado Nacional de Emaús Ucrania. Por ello, nos las arreglamos para que tanto él como Natalya pudieran participar en **el Colectivo geográfico que reunió a los grupos de Polonia, Ucrania, Letonia y Georgia, que tuvo lugar en Annemasse en marzo de 2024**. Su testimonio permitió a los/as participantes comprender la realidad sobre el terreno y los riesgos que corren sus vidas por ser miembros importantes de la sociedad civil en Lviv. El apoyo y la confianza que recibieron a cambio les son muy preciados y es algo que pueden transmitir a toda la comunidad. Reunirse todo lo posible significa demostrar que el movimiento apoya a todas las personas del grupo.

En julio de 2024, Herbert Bitter (Vicepresidente de Emaús Europa) y Emmanuel (Secretaría de Emaús Europa) también fueron a Lviv para debatir del proyecto en proceso con el grupo (ver a continuación), que ha sido financiado por el Fondo Ucrania. Esta visita arrojó luz sobre la fatiga, el hastío y la angustia, que traen consigo las sirenas aéreas que resuenan día y noche, – incluso en Lviv – y que viven la comunidad y toda la sociedad civil; pero también fue una muestra del coraje, la abnegación y la esperanza de todo el mundo, así como la confianza en que habrá un futuro mejor. Y esta esperanza se siente en el hecho de que el grupo forme parte del movimiento Emaús.

Apoyarse

Gracias a la movilización de todos los grupos europeos, el Fondo Ucrania ha podido seguir financiando todos los meses a Oselya, con una media de 4 000 €. Este apoyo permite al grupo afrontar una parte de los gastos de funcionamiento del centro de apoyo social que se construyó en 2023, así como el reparto de comidas calientes todos los jueves a más de 100 personas. En 2024, la cantidad total de todos los apoyos mensuales a Oselya ascendía a 51 247,32 €.

Desde el comienzo del conflicto, Emaús Oselya ha estado presente junto a numerosos públicos, siendo algunos de los más vulnerables las personas sin hogar, cuyo número ha aumentado desde 2022, además de la llegada de poblaciones procedentes del este de Ucrania, personas desplazadas y familias provenientes de zonas de conflicto.



TESTIMONIO DE LOS/AS RESPONSABLES DE EMAÚS EN UCRANIA

■ Extracto de una entrevista a Natalya y Grigory, febrero de 2024:

«Al comienzo de la guerra, se construyeron numerosos alojamientos de emergencia para acoger a todo el mundo [en Lviv]. Estos refugios temporales se cerraron a toda prisa, lo que forzó a la gente a buscar un alojamiento y volver al trabajo lo antes posible.

Esto dio pie a una fuerte tensión en el mercado local y a un enorme aumento del precio de los alquileres. Surge así un nuevo estatus de «trabajadores pobres»: personas con pocos ingresos y que no pueden pagar ni el alquiler ni las facturas. La guerra ha llevado a la precariedad a una gran parte de la sociedad. Muchísimas personas desplazadas duermen ahora en cabañas, sin electricidad ni agua corriente o en barracones de plástico, en Lviv o en los alrededores...

Oselya y la sociedad civil hacen el trabajo de las instituciones sociales gubernamentales, tratando de buscar soluciones mientras el Estado centra sus esfuerzos, esencialmente, en la guerra».

... y preparar el futuro

El apoyo financiero de Emaús Europa a Oselya también se ve reflejado en las inversiones a largo plazo para preparar el futuro y asegurar la estabilidad de la asociación.

En 2024, el Fondo Ucrania permitió la financiación de dos proyectos de ampliación, para lograr una acogida más digna y mejorar las condiciones de acompañamiento y de trabajo de compañeras y compañeros.

La dignidad en la acogida

En septiembre de 2023, dieron comienzo las obras de ampliación de la casa comunitaria, cofinanciadas por la Fundación para la Vivienda (36 006 €) y por el Fondo Ucrania (33 993 €) y finalizaron en marzo de 2024. Las obras permitieron transformar el antiguo taller de reparación de muebles en una casa residencial, así como crear seis habitaciones nuevas que pueden acoger hasta a nueve personas más.

Desde el comienzo del conflicto, la casa comunitaria ha estado superpoblada, debido a la acogida de nuevos/as compañeros/as. Gracias a estas obras se puede ofrecer a todo el mundo condiciones de acogida y de vida dignas.

■ **El Fondo Ucrania financia a Emaús Oselya con aproximadamente 4000€ al mes.**

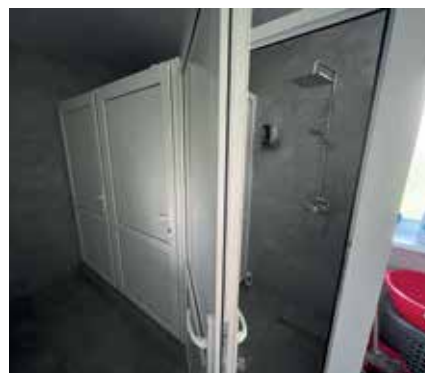
■ **En 2024, los grupos Emaús contribuyeron con un total de 29 135€ al Fondo Ucrania.**

■ **El Fondo Ucrania ha permitido financiar dos proyectos de gran envergadura: la ampliación de la casa comunitaria y la renovación del taller del sótano.**

■ **En 2024, los grupos Emaús contribuyeron con 29 135€ al Fondo Ucrania.**



Oleksandr y Serhiy, compañeros de Emaús Oselya.



Obras de ampliación de la casa comunitaria. Las renovaciones de la casa deben prever la acogida de 9 compañeras y compañeros de más.



La dignidad en el acompañamiento

Como consecuencia de estas obras, el antiguo taller de muebles se trasladó al sótano del edificio, cuyas 3 plantas están gestionadas por Oselya. Unos meses después de la mudanza, Emaús Europa financió con 16 543,36 € **la renovación del sótano**, para ofrecer mejores condiciones de trabajo a las compañeras y compañeros, además de permitir una mejor rentabilidad de este taller.

Estas obras se añadieron a **la renovación global de la tienda**, situada en la planta baja, para la que Emaús Longjumeau envió una ayuda de 10 000 €. En 2025, se renovarán los apartamentos sociales – situados en la primera planta –, permitiendo así un mejor acompañamiento de las compañeras y compañeros listas/as para tener una situación estable.



El taller de muebles, situado en el sótano de un edificio en Lviv, antes y después de la renovación.

EL FONDO UCRANIA

UNOS APOYOS QUE LLEGAN A SU FIN

En Polonia

Desde 2022, Emaús Europa también ha brindado su apoyo a los grupos que acogen a personas refugiadas en Polonia, Georgia y Croacia. Este apoyo financiero era especialmente importante en Polonia, donde los tres grupos han acogido y alojado a familias ucranianas durante varios meses y años. En 2024, tan solo el grupo de Brat Albert (Cracovia y Nowy Sącz) acoge aún a familias. El Fondo Ucrania apoyó esta acogida hasta junio de 2024, por un total de 14 496,97€ durante un año (8€ al día por persona acogida).

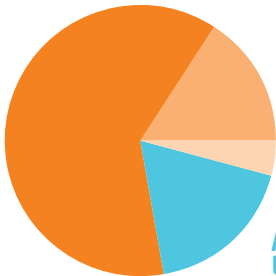
En Ucrania

Por otro lado, tal y como se mencionó en el último informe de actividad, el apoyo a la asociación a prueba Nasha Khata (Drohobytch, Ucrania) finalizó por completo en marzo de 2024, con una disminución progresiva de la ayuda a partir de octubre de 2023. En 2024, el fondo Ucrania apoyó al grupo con un total 5 184,54€. El movimiento Emaús puso fin al período de prueba de Nasha Khata en noviembre de 2023. El resto de los grupos no solicitaron el apoyo del fondo Ucrania en 2024.

USO DEL FONDO UCRANIA EN 2024

País	Proyecto	Total
UCRANIA	Renovación del taller de muebles	16 543,36 €
	Casa comunitaria (Oselya)	3 993 €
	Gastos de funcionamiento (Oselya & Nasha Khata)	56 431,86 €
POLONIA	Acogida desplazados/as ucranianos/as	14 496,97 €
		91 465,19 €

FUNCIONAMIENTO
(OSELYA &
NASHA KHATA):
56 431 €



RENOVACIÓN DEL TALLER DE
MUEBLES (OSELYA): 16 543 €

CASA COMUNITARIA
(OSELYA): 3 993 €

ACOGIDA DESPLAZADOS/AS
UCRANIANOS/AS: 14 496 €

LA SOLIDARIDAD DENTRO DE EMAÚS

■ EN IASI, URGE MANTENER LAS ACTIVIDADES DE LA COMUNIDAD

FA finales de marzo de 2024, Emaús Iași se enteró, tras un control de la casa comunitaria, que esta no cumplía con las nuevas normas para los establecimientos que acogen público y que entraron en vigor... a principios de marzo de 2024. Esta decisión implicaba el cierre temporal de la casa y que las compañeras y compañeros «acabaran en la calle».

Y como los males nunca llegan solos, la cantidad a la que ascendían las obras para adecuarse a las normas era de unos 90 000 €.

Gracias a la movilización de los/as Delegados/as Nacionales de Emaús Europa, los/as Consejeros/as de Emaús Internacional y la red de grupos «amigos/as» de la comunidad de Iași, Emaús Europa pudo recaudar 85 387,41 € para poner en marcha las obras. Esta cantidad se transfirió al grupo en varios tramos, que debían incluir una serie de informes intermedios y un informe final.

Durante todo el año, el grupo realizó las obras de reparación de fondos obligatorios, para así poder reabrir la casa comunitaria de Iași.



Reemplazaron el sistema eléctrico, el parqué, puertas y ventanas; añadieron un sistema de detección de incendios, materiales aislantes (paredes y techo) y un sistema de climatización; instalaron una nueva cocina de acuerdo con las normas y una lavandería; volvieron a pintar toda la casa; también derribaron y volvieron a levantar dos escaleras (internas y externas), además de las salidas de emergencia.

En ese tiempo, las compañeras y compañeros presentes en la comunidad y alojadas/as en Iași tuvieron donde alojarse gracias a la movilización de todo el equipo de la comunidad. Algunos/as se marcharon unos meses a otras comunidades Emaús en el extranjero (Suiza, Francia), mientras que otros/as alquilaban apartamentos en la ciudad de Iași, gracias a los fondos de la asociación.

Mientras tanto, y gracias a los fondos recaudados, el grupo también pudo renovar una parte de la casa comunitaria en Popești, de cara a las futuras restricciones reglamentarias: instalación de materiales aislantes (paredes, techo), reemplazo de puertas y ventanas, refuerzo de la estructura.

Estas obras permitieron una mejor acogida de compañeras y compañeros, así como unas mejores condiciones de trabajo para todo el equipo.

El despacho del equipo de Emaús Iași, en la Casa Horia (Iași), durante y después de las obras.



■ EL PROGRAMA DE ACCESO A LA VIVIENDA: DOS GRUPOS APOYADOS EN EUROPA

Gestionado conjuntamente por Emaús Internacional y la Fundación para la Vivienda (FPV, anteriormente conocida como FAP), este programa permite a los grupos Emaús de fuera de Francia beneficiarse de financiación para la construcción o renovación de la vivienda de las personas acogidas en los grupos. La secretaría de Emaús Europa apoya los proyectos que presentan los grupos europeos y los acompaña en la redacción de estos y en el análisis que hacen los cargos electos de Emaús Internacional.

En 2024, el Programa de acceso a la vivienda financió dos proyectos europeos, por un total de 57 616 € (provenientes de una partida presupuestaria de unos 250 000 € que pone a disposición la FPV).

● Emaús Norfolk and Waveney (Reino Unido)

37 073 € a Emaús Norfolk and Waveney para financiar una parte de la renovación de las dos casas destinadas a acoger a mujeres víctimas de violencia.

● Emaús Lublin (Polonia)

20 543 € a Emaús Lublin (Polonia), para la renovación de su casa comunitaria y para mejorar las condiciones de vida de los/as compañeros/as acogidos/as.

Interior de una de las casas destinadas a acoger a mujeres víctimas de violencia y cuya renovación ha estado en parte financiada por el Programa de acceso a la vivienda de Emaús Internacional.



LOS COLECTIVOS GEOGRÁFICOS: EVOLUCIÓN HACIA UN NUEVO FORMATO DE ENCUENTROS

■ En 2023, los colectivos geográficos no se celebraron, ya que la Asamblea Regional se celebró en octubre en Iasi (Rumanía). Por ello, en 2024 los/as participantes tenían muchas expectativas y, después de año y medio, ¡estaban entusiasmados/as por volver a verse! Es sobre todo por este motivo por lo que los colectivos se celebraron en primavera (en lugar de otoño), entre marzo y junio de 2024.

■ En total, los tres colectivos geográficos (Polonia-Ucrania, Rumanía y Europa del sudeste) reunieron a unas sesenta personas, ¡procedentes de diez países del movimiento Emaús!

■ Durante los Colectivos Polonia-Ucrania-Letonia-Georgia (Annemasse, Francia) y Rumanía (Satu Mare, Rumanía), abordamos la cuestión de la autonomía financiera de los grupos de Europa del este, que funcionan en gran medida gracias al apoyo material de los grupos de Europa occidental. En un contexto en el que se da una disminución drástica de los transportes solidarios (ver la parte «Programa de transportes»), el modelo económico de

estos grupos sufre un fuerte impacto. Ambos colectivos supusieron una estupenda ocasión para empezar a reflexionar sobre la sostenibilidad del modelo económico de estos grupos.

Asimismo, aprovechamos para recordar la importancia de las elecciones al Parlamento Europeo y para evocar los grandes ejes de incidencia del movimiento en Europa, mostrando así las reivindicaciones de los grupos sobre el terreno.

Algo menos orientados hacia la solidaridad financiera y la ayuda entre grupos Emaús, estos dos colectivos permitieron abordar cuestiones de fondo de cara al futuro. Esta tendencia se confirmará en 2025.

■ El Colectivo Europa del sudeste, que reúne a los grupos de Croacia y Bosnia-Herzegovina, tuvo lugar en Trogir (Croacia), en el seno del grupo TOMS. Este encuentro dejó constancia de cómo ha evolucionado este colectivo, que podría convertirse en un intercambio de prácticas sobre un tema compartido por los grupos del mismo.

■ EL PROGRAMA DE TRANSPORTES: CONFIRMACIÓN DE UNA REDUCCIÓN ESTRUCTURAL

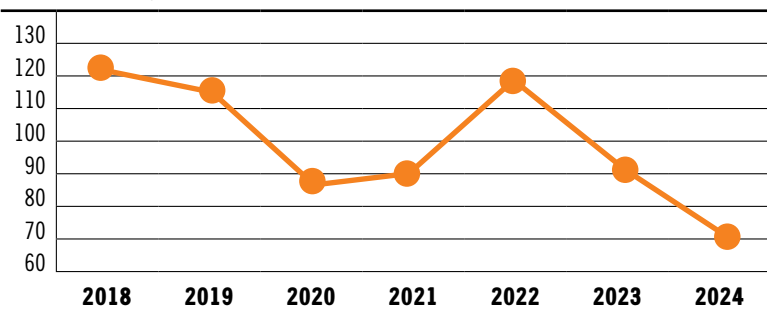
En 2023, el título fue: *Programa de transportes: ¿una reducción estructural o pasajera?*. El año 2024 ha mostrado cierta tendencia: el número de transportes solidarios que se envían a los grupos Emaús de Europa del este disminuye a gran velocidad, más rápido de lo que lo hacen las necesidades de estos grupos. En 2024, se organizaron y enviaron 72 transportes solidarios proveniente de grupos de Francia, Suiza, Inglaterra, Alemania y Finlandia, en esencia, hacia los grupos Emaús de Polonia y Rumanía.

Existen varios factores que podrían explicar esta tendencia:

- **La disminución en la calidad y la cantidad de los donativos recibidos** por todos los grupos, incluidos quienes envían transportes de mutualización de donativos para Europa del este. Esta tendencia también tiene un impacto en la solidaridad europea e internacional;
- **Dificultades económicas y aumento de los precios en el envío de transportes;**
- **Disminución de las necesidades en Europa del este:** desde hace algunos años, algunos grupos de Rumanía y Polonia desarrollan nuevas actividades económicas, que dependen en menor medida de los transportes de solidaridad. No obstante, siguen siendo muchas las necesidades a la hora de mantener el equilibrio durante esta fase de transición.

Soluciones existentes para paliar estas dificultades

Número de transportes solidarios



- **Coordinar el envío de transportes de solidaridad entre varios grupos** y reducir así los costes (financieros y materiales) de este tipo de solidaridad. ¡La unión hace la fuerza!

• **Multiplicar los lugares y los medios para los encuentros entre grupos**, con el objetivo de comprender mejor las necesidades y ponerle cara a quienes se encuentran al otro lado de la solidaridad material: videollamadas, visitas a los grupos, acogida de compañeras y compañeros... estos son los lazos que nos permiten darle forma al movimiento.



■ Llamamiento a los grupos europeos

Si soléis deshaceros de cómodas, aparadores, mesas y mobiliario pequeño en buen estado, por cuestiones de almacenaje, ¡debéis saber que estos muebles son muy populares en Rumanía y Polonia! Allí podrían encontrar una tercera (o incluso cuarta) vida y os ahorraríais los costes ligados a su destrucción.

Si contactáis con Emaús Europa, os mandará una lista actualizada con las necesidades materiales de los grupos de Europa del este.

PROGRAMA EUROPEO DE SOLIDARIDAD 2024

■ El programa europeo de solidaridad de 2024 retrocede en el tiempo para echarle un vistazo a los diferentes proyectos que apoyaron Emaús Internacional y Emaús Europa durante 2024.

Para poder consultarlos, podéis escanear este código QR. Código a continuación o podéis dirigirlos a la intranet de Emaús Europa: **Espacio miembro > Solidaridad > Programa de Solidaridad Europeo > Programa.**



VIDA EUROPEA DEL MOVIMIENTO



PRIMER ENCUENTRO DE LAS ON

■ En Europa existen 8 Organizaciones Nacionales (ON), que reúnen a los grupos de sus respectivos países para buscar soluciones a los desafíos comunes, contar con una sola voz ante las autoridades nacionales llegado el caso y acompañar a los grupos en su evolución, desde el momento de su entrada a prueba. En función del número de grupos del país, estas Organizaciones Nacionales o Federaciones Nacional cuentan con más o menos medios al servicio de los grupos del país y pueden crear más o menos marcos comunes.

■ Tras haber realizado un tour (en línea) de los Consejos de Administración de las ON durante la pandemia del COVID-19, nos dio la impresión de que, a pesar de la diferencia de tamaño y de medios, las ON tenían muchos desafíos comunes y era interesante que pudieran dialogar entre ellas más allá del vínculo que les une a Emaús Europa.

■ En 2024, organizamos un primer encuentro de las ON en un contexto en el que se estaban poniendo en tela de juicio las condiciones de acogida de los compañeros en varios países.

■ FA finales de junio de 2024, los/as Presidentes/as y Delegados/as Nacionales de 6 ON, además de los/as Delegados/as Generales de Emaús Francia y Emaús Reino Unido, recibieron la invitación de Emaús Europa para reunirse en Londres. Durante dos días, pudieron descubrir el funcionamiento de Emaús Reino Unido e intercambiar sobre lo que cada uno/a había puesto en marcha en sus respectivos países, con el fin de garantizar una acogida digna de compañeras y compañeros, así como prevenir las violencias sexuales y sexistas.

Uno de los desafíos de los que se habló fue la dificultad de las ON a la hora de intervenir rápidamente cuando se da un problema en un grupo. La organización de nuestro movimiento, que da mucha autonomía a los grupos miembros, se topa con ciertas limitaciones en caso de problemas. Todas la ON tratan de buscar los medios para intervenir antes de llegar a la expulsión de un grupo, manteniendo a su vez la autonomía de estos.

Tanto para esta cuestión como para el resto, se acordó seguir en contacto.

■ Se ha previsto otro encuentro en línea para 2025 y otro presencial en 2026 para poder dedicar más tiempo.

INTERCAMBIOS DE PRÁCTICAS

■ ALIMENTACIÓN Y PLACERES EN LA MESA

El 19 de noviembre de 2024, el intercambio de prácticas «¡A la mesa!» reunió a 20 participantes procedentes de 7 países europeos, que hablaron sobre los desafíos que supone la alimentación en sus grupos, sobre todo en las comunidades, pero también en los grupos de voluntarios donde las comidas se hacen en común.

Estos intercambios mostraron las tensiones que pueden surgir a la hora de comer y el reto que supone estar atentos y dar pie a la cordialidad, siendo a la vez más ecológicos. Uno de los temas recurrentes es la obsesión que tienen algunos/as compañeros/as con comer mucha carne, a pesar de no quemar tanta energía durante su actividad. Sin embargo, como esto puede convertirse en un problema de salud con el paso de los años, las comunidades han hecho un esfuerzo colectivo para reducir la ingesta de carne, mejorando la calidad y dando a conocer el placer de la cocina vegetariana.

Por último, abordamos la cuestión de los bancos de alimentos, cuyas donaciones a Emaús pueden transformarse en regalos envenenados cuando se trata de productos ultraprocesados o perecederos en grandes cantidades. Que seamos pobres no significa que tengamos que aceptar cualquier cosa: tenemos derecho a escoger y estos socios también deben escuchar.

El grupo Tero Loko Emaús, que practica una agricultura biológica, da mucha importancia a la calidad de sus comidas.



Con lo que nos quedamos de estos intercambios para mejorar las comidas en los grupos Emaús es:

- **Hacer que participen las personas que comen juntas** en los momentos compartidos entorno a la alimentación, para así tomar decisiones comunes, puesto que esto tiene un impacto en la salud y en la convivencia del grupo;
- **Prever un presupuesto decente** que tenga en cuenta el reto de la salud/ bienestar que cubre dicha partida presupuestaria;
- **Formar a los/as cocineros/as** para lograr una alimentación sana y apetitosa:
- **Tener en cuenta 4 ejes:**
 - Productos de calidad (bio, local, sanos),
 - Bien preparados / cuidado culinario / capacidad de cocina (sabor, cantidad justa, colorida, bonita, saciante, casera),
 - Variedad/equilibrio: también en la proteína vegetal/animal, la textura, es muy importante que haya diversidad (crudo, cocido, blando, duro),
 - El sentido que se le da a la alimentación/ las condiciones de las comidas: la convivencia, compartir la cultura, la alegría.
- **Tratar de no asignar géneros a las funciones** dentro de la cocina y en el servicio, además de buscar el equilibrio en el reparto de tareas;
- **Reducir nuestros residuos también** en este ámbito, limitando los embalajes y llevando a cabo una actividad de compost cuando se tenga un jardín.

NUESTRO MOVIMIENTO CRECE

En 2024, Emaús Europa dio la bienvenida a muchos grupos nuevos.

■ Entradas a prueba

- Atelier R-are (Francia)
- Terre de Milpa (Francia), Emmaüs Suffolk (Reino Unido)
- 100 pour 1 Saintes (Francia)

■ Afiliaciones

- Emmaüs de l'Aube (Francia)
- SOS Famille Égletons (Francia)
- Vivre au Peux (Francia)
- La Ferme de Baudonne (Francia)
- Pages Solidaires (Francia)

Estos 3 grupos recibieron luz verde del Consejo Regional de Emaüs Europa para su afiliación en 2024, pero esta la validó ya en 2025 el Consejo de Administración de Emaüs Internacional:

- Nova Generacija (Bosnia-Herzegovina)
- Source d'envol-Ferme Ker Madeleine (Francia)
- SOS Famille Forbach, siempre y cuando se pongan al corriente de pago de sus cuotas

■ Afiliación simplificada

(grupos que ya estaban adscritos a nivel nacional, pero cuya afiliación no se finalizó a nivel internacional)

- Emmaüs Eemsmond (Países Bajos)
- Emmaüs Gouda (Países Bajos)
- SOS Famille Bayonne (Francia)
- 100 pour 1 toit Charente (Francia)

■ Dos grupos han abandonado el movimiento:

- Fin del período de prueba sin continuación: Vlora (Albania)
- Fin de actividad: Vitoria (España)

EMAUS ESTÁ PRESENTE EN 20 PAÍSES DE EUROPA

■ Encuentre el mapa de los grupos Emaüs en Europa en la página web <https://emmaus-europe.org/language/es/>



NUESTRAS INSTANCIAS SE REUNIERON

- **El Consejo Regional (CREE) se reunió en dos ocasiones en 2024.** La primera en París, Francia, y la segunda en Srebrenica, Bosnia-Herzegovina.
- **En cuanto a las reuniones del Ejecutivo, se celebraron 4 durante el año,** 3 de ellas presenciales en Montreuil, en la sede de la secretaría de Emaüs Europa, en enero, julio, diciembre y una en línea.

■ Las actas de las reuniones de estas instancias están disponibles en la página web de Emaüs Europa:

<https://emmaus-europe.org/language/es/>

VIDA DEL EQUIPO

Tras 11 años de un buen y leal servicio, **Veronica Acevedo dejó su puesto como auxiliar administrativa**, para trabajar más cerca de casa y de sus hijos. Apreciamos su excelente conocimiento del movimiento y su gran compromiso con los valores Emaüs, a los que ella misma les daba vida con su amabilidad y alegría en el día a día.

¡Le deseamos lo mejor! También nos alegra darle la bienvenida a Raïssa Gnankou, que comenzará en diciembre de 2024. Raïssa ya tiene experiencia como auxiliar contable en Costa de Marfil y ha venido a Francia a completar su formación, por medio de un título de especialización en la administración de organizaciones de solidaridad internacional. Está muy motivada con esta nueva misión en Emaüs Europa y estamos seguros/as de que la recibiréis con los brazos abiertos.

Raïssa Gnankou

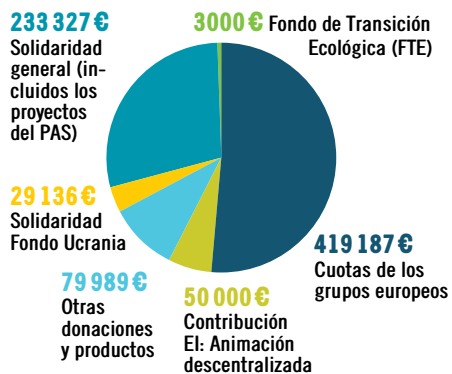


BALANCE FINANCIERO

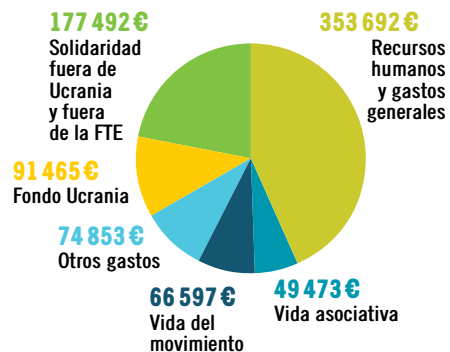
Nuestros gastos totales ascienden a 813 572 € y nuestros ingresos a 814 639 €, por lo que el resultado es un superávit de 1 067 €.

El balance financiero completo, así como los informes del tesorero y del auditor, están disponibles en nuestra página web o bajo petición a la Secretaría de Emaús Europa.

INGRESOS 2024



GASTOS 2024





PROVOCADORES DEL CAMBIO

Emaús Europa
47, av. de la Résistance
93 100 Montreuil France
33 (0)1 41 58 25 70
emmaus-europe.org



Emaús Europa es la organización descentralizada de Emaús Internacional en Europa