

# RAPPORT D'ACTIVITÉ 2024



emmaüs

EUROPE

PROVOCATEURS DE CHANGEMENT

## SOMMAIRE

ÉDITO DE CARINA AALTONEN .....	3
LES RÉVÉLATIONS CONCERNANT L'ABBÉ PIERRE, FONDATEUR D'EMMAÛS .....	6
UNE ANNÉE D'ÉLECTIONS EUROPÉENNES ET DE MOBILISATION DES GROUPES .....	8
Mobilisation politique, outils pratiques et échanges avec les groupes.....	10
PLAIDOYER EUROPÉEN : CONTINUITÉS ET RUPTURES .....	13
Accueil des exilé-es : l'Europe se ferme, notre mobilisation s'intensifie.....	14
Économie solidaire et textile.....	16
Lutte contre la pauvreté : une stratégie à construire collectivement.....	17
SOLIDARITÉ EUROPÉENNE : CRÉER DES LIENS POUR DEMAIN .....	18
Ukraine : une année d'ajustements stratégiques.....	19
Le fonds Ukraine .....	25
La solidarité au sein d'Emmaüs .....	26
VIE EUROPÉENNE DU MOUVEMENT.....	32
Première rencontre des Organisations Nationales .....	33
Échanges de pratiques.....	34
Notre mouvement s'est agrandi.....	36
Nos instances se sont réunies.....	37
Vie de l'équipe.....	37
BILAN FINANCIER .....	38

# RECONNAÎTRE NOTRE PASSÉ, FAÇONNER NOTRE AVENIR

PAR CARINA AALTONEN

**Mon engagement auprès d'Emmaüs a commencé par une histoire de bonté.** Une histoire sur des personnes qui défendent les plus vulnérables, qui jettent des ponts entre la misère et la compassion. Sur la manière dont, avec les plus exposé-es, nous pouvions changer le monde et agir sur les causes de la souffrance humaine. Personnellement, ce sont les valeurs qui sous-tendent cette mission et les personnes dévouées et merveilleuses qui m'ont poussé à rejoindre Emmaüs en tant que bénévole il y a trente ans.

**Pour beaucoup d'autres membres de notre mouvement, c'est l'abbé Pierre qui a été le moteur.** Il était un symbole de solidarité, de lutte contre la pauvreté et de dignité humaine. Il incarnait la compassion et était la voix des exclu-es, une force infatigable dans la lutte contre l'injustice. Le travail de l'abbé Pierre au sein du Mouvement Emmaüs a inspiré des milliers de personnes à croire que la bonté peut changer le monde.

Crédit photo de couverture : Emmaüs Europe, document de sensibilisation distribué à l'occasion des élections européennes de juin 2024 / Crédits photos des pages intérieures : Carina Aaltonen (p. 5), Emmanuel Rabourdin (p. 19 et 22), Emmaüs Europe (p. 11, 15, 17, 21, 23, 24, 28, 29, 33 et 37), Emmaüs Iasi (p. 26 et 27), Emmaüs Oselya (p. 24), Julie Roquefort (p. 34) / Conception graphique : [clairerobert.org](http://clairerobert.org)

**Mais que se passe-t-il lorsque la lumière révèle les ombres?** Lorsque quelqu'un que nous admirons est démasqué comme étant également responsable de souffrances? C'est comme si le sol se dérobaient sous nos pieds. Nous ne remettons pas seulement en question la personne, nous doutons de notre capacité à croire, à espérer, à discerner le bien du mal. Il est facile de perdre confiance. Mais c'est peut-être précisément ici, dans cette obscurité, que nous devons nous tourner vers notre for intérieur. Car même lorsque les gens nous déçoivent, même lorsque les icônes tombent, il existe en nous une force qui ne dépend de personne d'autre. Une boussole intérieure. Un espoir qui ne repose pas sur la perfection, mais sur la volonté de faire le bien, malgré tout.

C'est pourquoi cela fait si mal aujourd'hui. Lire les témoignages, entendre parler des agressions, faire face à la noirceur qui se cachait derrière une façade de bonté. Ce n'est pas seulement une personne qui tombe, c'est une partie de notre croyance en la bonté qui est ébranlée dans ses fondements.

**L'histoire de notre mouvement a changé le 17 juillet 2024, lorsque nous avons choisi de parler et de partager les côtés sombres de notre fondateur.** Les portraits ont été retirés et les récits sont en train d'être réécrits pour sortir de l'apologie et se contenter des faits. Nous devons trouver et embrasser notre nouvelle identité. Qui sommes-nous aujourd'hui et qui voulons-nous être demain? N'oublions pas que nous sommes une communauté résiliente et que nous avons le pouvoir de façonner notre avenir. Je crois que l'espoir ne réside pas dans la recherche de modèles parfaits. Il réside dans le fait d'oser croire en nous-mêmes. En notre propre capacité à faire le bien, à défendre les autres, à donner un sens à la vie même lorsque le monde semble brisé. Nous devons oser être la lumière, non pas parce que nous sommes parfaits, mais parce que nous essayons.

**Ainsi, même si l'abbé Pierre nous a trahi, je ne laisserai pas son côté sombre éteindre la lumière qu'Emmaüs a allumée dans le monde.**

Je continuerai à croire en la compassion. Mais je le ferai les yeux grands ouverts, et avec mon cœur ancré dans ma propre boussole intérieure. Ce moment nous rappelle que le véritable espoir ne repose jamais sur une seule personne. Il a toujours vécu en nous, dans nos actions, dans l'attention que nous portons les un-es aux autres, dans notre conviction inébranlable que le monde peut être meilleur. Vos actions, votre attention et votre conviction font du Mouvement Emmaüs ce qu'il est aujourd'hui. Nous ne pouvons pas changer ce qu'il s'est passé. Mais nous pouvons choisir comment aller de l'avant. Nous pouvons choisir de ne pas laisser la trahison nous définir. Nous pouvons choisir de défendre ce qui est bon, non pas parce que nous sommes aveugles aux défauts humains, mais parce que nous savons que la

bonté est quelque chose que nous créons ensemble. Chaque jour. À chaque rencontre. À chaque action.

Soyons ceux qui portent l'espoir vers l'avenir. Non pas en tant que personnes parfaites, mais en tant que personnes honnêtes, compatissantes et courageuses. Car lorsque nous croyons en nous-mêmes et les un-es dans les autres, nous construisons ensemble quelque chose de magnifique. Emmaüs n'est pas une seule personne. C'est nous toutes et tous. C'est le courage de dire la vérité. La force de reconstruire. L'amour qui refuse d'abandonner.

**Ensemble, nous continuerons.** Non pas malgré les ombres, mais avec la lumière que nous choisissons d'apporter.

**Enfin, au nom du Conseil Régional d'Emmaüs Europe, je tiens à remercier l'équipe exceptionnelle du secrétariat de Montreuil** pour son travail au cours de l'année écoulée. C'est avec gratitude et tristesse que nous avons fait nos adieux à Veronica Acevedo à la fin de l'année 2024, qui a travaillé avec nous pendant plus d'une décennie. À Ève, Marie, Manon et Emmanuel, merci pour votre engagement. Grâce à votre dévouement, votre expérience et vos connaissances, Emmaüs Europe est devenue une structure essentielle du mouvement pour les groupes européens et un partenaire intéressante pour nos réseaux à Bruxelles. Je tiens également à remercier chaleureusement mes collègues élu-es; chaque rencontre avec vous est une véritable source d'inspiration et d'énergie.

À vous qui lisez ce texte, merci pour votre engagement envers Emmaüs. Nous continuerons. Ensemble.

**Carina Aaltonen**

*Présidente d'Emmaüs Europe*



# LES RÉVÉLATIONS CONCERNANT L'ABBÉ PIERRE, FONDATEUR D'EMMAÛS

**L'année 2024 a été marquée par les révélations concernant les violences commises par l'abbé Pierre, avec la publication du premier rapport indépendant commandé par Emmaüs au cabinet Egaé.**

Les instances d'Emmaüs ont fait le choix éthique de se positionner en soutien aux 34 victimes reconnues et en transparence auprès des acteur·rices du mouvement.

Afin de mesurer l'ampleur des violences sexuelles commises par l'abbé Pierre et analyser les mécanismes qui lui ont permis de ne pas être inquiété publiquement pendant plus de 70 ans, une commission indépendante d'expert·es a été nommée par Emmaüs et rendra son travail en 2027. En 2025, le Conseil d'Administration d'Emmaüs International a également approuvé le principe d'une réparation financière des victimes de l'abbé Pierre. Depuis lors, Emmaüs International et Emmaüs France travaillent de concert, en lien avec la Conférence des Évêques de France (CEF), pour élaborer un dispositif de réparation.

– Rédigé à l'automne 2025 –

## DÉCLARATION DU CONSEIL RÉGIONAL D'EMMAÛS EUROPE, OCTOBRE 2024

« Le Conseil Régional d'Emmaüs Europe (CREE) soutient pleinement la démarche de vérité et de transparence engagée concernant les violences sexuelles commises par l'abbé Pierre, ainsi que la création de la commission indépendante d'expert·es et d'un futur dispositif de réparation financière.

Le CREE s'engage à travailler avec Emmaüs International pour que le mouvement se réapproprie son histoire sans en nier cette partie. Dès à présent, par solidarité avec toutes les victimes de violences sexistes et sexuelles, Emmaüs Europe n'utilisera plus d'images ou de citations de l'abbé Pierre dans ses documents de communication.

Le CREE poursuivra son travail de diffusion des valeurs fondamentales du mouvement mises en œuvre par les centaines de personnes qui ont fait, font et feront Emmaüs. Nous réaffirmons notre attachement à la lutte contre toutes les discriminations et les inégalités, y compris les inégalités de genre, et contre les violences sexuelles et le système de domination patriarcal qui les engendre. »

# UNE ANNÉE D'ÉLECTIONS EUROPÉENNES ET DE MOBILISATION DES GROUPES

**L'année 2024 a été marquée par les élections européennes en juin.**

Dans les 27 États membres de l'Union européenne, les citoyen·nes ont été appelé·es à élire leurs député·es au Parlement européen.

**Pour Emmaüs Europe, ce rendez-vous électoral était crucial.** En effet, la composition du Parlement européen – et par ricochet celle de la Commission européenne – influence directement les politiques publiques dans des domaines centraux pour notre mouvement:

- Le réemploi, l'économie circulaire, sociale et solidaire
- La lutte contre la pauvreté et ses causes
- L'accueil et les droits des personnes exilées

**Ces élections ont donc été l'occasion de lancer une mobilisation de grande ampleur** à l'échelle européenne, à destination des groupes Emmaüs, mais aussi du grand public, pour rappeler les enjeux fondamentaux de ce scrutin et alerter sur les dangers de la montée de l'extrême droite en Europe.





## MOBILISATION POLITIQUE, OUTILS PRATIQUES ET ÉCHANGES AVEC LES GROUPES

Dans le cadre de la campagne électorale, Emmaüs Europe a formulé une série de propositions claires et concrètes pour une Europe qui reprend espoir. Ces propositions ont été adressées aux candidat·es et aux groupes politiques du Parlement européen pour qu'ils et elles puissent les intégrer à leurs programmes.

Nous avons également participé à des rencontres dans plusieurs pays pour échanger avec les groupes Emmaüs sur ces enjeux et présenter les outils de mobilisation mis à leur disposition.

Plusieurs groupes se sont activement mobilisés, notamment en accueillant et en échangeant avec des candidat·es au sein de leurs structures comme ce fut le cas en France et en Finlande.

DU 6 AU 9 JUIN 2024 (SELON LES PAYS) : ÉLECTIONS EUROPÉENNES

# LES ÉLECTIONS EUROPÉENNES ?

## C'EST IMPORTANT POUR EMMAÜS !

**Les lois européennes impactent directement les trois grands domaines d'action d'Emmaüs :**

- L'accueil inconditionnel des personnes dans le besoin
- L'emploi et la lutte contre la pauvreté
- La collecte d'objets de seconde main et la réduction des déchets

**NOUS AVONS BESOIN D'ÉLUS QUI SOUTIENNENT NOTRE ACTION**

Ces dernières années nous avons pu travailler avec des élus européens sensibles à nos valeurs et au développement de nos actions sociales et écologiques. Nous espérons qu'ils et elles seront encore plus nombreux à être élus en juin !

Nous pourrions ainsi poursuivre notre action pour lutter contre la pauvreté et faire reconnaître pleinement la place des acteurs de l'économie sociale et solidaire dans les chaînes de seconde main.

Nous pourrions aussi continuer d'agir pour une Europe qui accueille dignement ceux qui ont fui leur pays au point de leur vie, comme elle a su le faire pour les Ukrainiens en 2022.

**Et le savez-vous ?**  
Emmaüs est présent dans 15 États membres de l'Union Européenne et dans 20 pays du continent.

**EMMAÜS EUROPE**

■ Un kit de mobilisation a été conçu et diffusé à l'ensemble du mouvement. Il comprenait :

- Nos propositions politiques
- Un document de sensibilisation à partager en interne et en externe
- Un modèle d'invitation à adresser aux candidat·es pour visiter les groupes
- Un modèle de communiqué de presse à transmettre aux médias locaux.



La vice-présidente du Parlement européen inaugure notre événement du 31 janvier 2024.

### ■ UN MOMENT FORT : LES 70 ANS DE L'APPEL DE 1954 AU PARLEMENT EUROPÉEN

Le 31 janvier 2024, Emmaüs Europe a commémoré les 70 ans de l'appel de 1954 qui appelait à l'action des politiques et à la solidarité des citoyen·nes pour refuser que des personnes vivent, et meurent, dans la rue en plein hiver.

Nous avons recréé un salon Emmaüs au cœur du Parlement européen à Bruxelles avec le soutien du député David Cormand et de son équipe. Une exposition sur l'histoire du mouvement et une zone d'enregistrement pour les témoignages vidéo « *IndignActions* » étaient également proposées.

L'événement a rencontré un franc succès. Une vingtaine de député·es européen·nes ainsi que de nombreux·ses conseiller·es parlementaires de différents partis sont venu·es échanger avec nous tout au long de la journée. Cela a permis de porter haut nos revendications pour une Europe plus humaine et solidaire.

Dans la foulée, un débat a été organisé au Parlement de Strasbourg pour réfléchir à la persistance de la pauvreté, du sans-abrisme et de l'exclusion sociale, soixante-dix ans après cet appel historique.

## ■ UN RÉSULTAT PRÉOCCUPANT, MAIS UNE MOBILISATION PORTEUSE D'ESPOIR

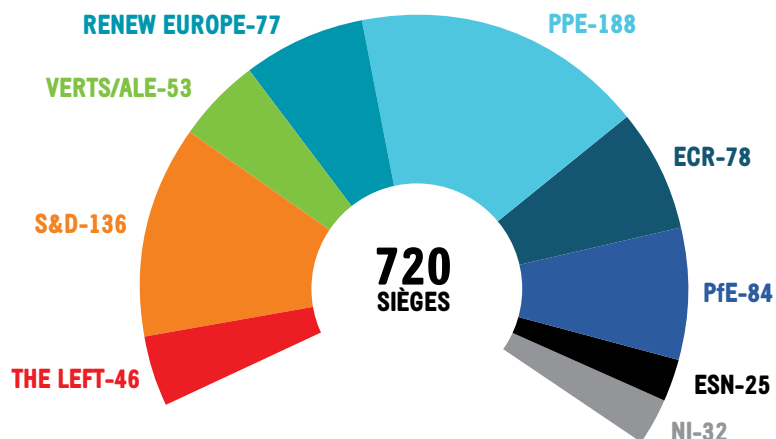
Malgré les efforts déployés par Emmaüs Europe et les groupes engagés, les résultats du scrutin ont confirmé un virage inquiétant vers la droite conservatrice et l'extrême droite, qui a progressé dans de nombreux pays. Toutefois, certains États comme la Finlande, la Suède et le Danemark ont résisté à cette tendance, ce qui constitue une lueur d'espoir.

La nomination des nouveaux commissaires a ensuite renforcé l'orientation libérale de l'Union Européenne : la compétitivité économique, la croissance et la sécurité ont été placées au centre des priorités, reléguant les enjeux sociaux, environnementaux et humains au second plan.

Malgré ce contexte difficile, Emmaüs Europe se félicite de la forte mobilisation de ses groupes à travers le continent. Le mouvement s'est pleinement emparé des enjeux liés aux élections européennes.

Nous continuerons, avec détermination, à défendre les propositions politiques construites collectivement durant cette campagne. Elles constituent désormais notre feuille de route pour les cinq années à venir.

## COMPOSITION DU NOUVEAU PARLEMENT EUROPEEN



# PLAIDOYER EUROPÉEN : CONTINUITÉS ET RUPTURES



## ACCUEIL DES EXILÉ·ES : L'EUROPE SE FERME, NOTRE MOBILISATION S'INTENSIFIE

**Défendre les droits des personnes migrantes face à une Europe toujours plus sécuritaire.** En 2024, les droits des personnes migrantes ont été constamment menacés par des politiques européennes de plus en plus sécuritaires, excluantes et déshumanisantes. Face à cette construction politique d'une « Europe forteresse », Emmaüs Europe s'est mobilisée à tous les niveaux pour défendre un accueil digne et solidaire.



### ■ STOP À L'INHUMANITÉ AUX FRONTIÈRES

Emmaüs Europe s'est associée à la campagne « *Stop à l'inhumanité aux frontières de l'Europe* », pour dénoncer les traitements cruels et illégaux infligés aux personnes migrantes aux portes de l'Union européenne. Avec de nombreuses organisations partenaires, nous avons adressé une lettre ouverte à l'ensemble des gouvernements européens pour exiger le respect de la dignité humaine – un principe que chaque institution étatique a le devoir de garantir.

### ■ PACTE ASILE ET MIGRATION : DES LOIS DANGEREUSES POUR LES DROITS FONDAMENTAUX

Cette année a également été marquée par l'adoption du Pacte Asile et Migration. Depuis sa présentation en 2020, Emmaüs Europe s'est fermement opposée à cet ensemble de textes, dénoncé par l'ensemble des associations engagées pour les droits humains et le respect du droit d'asile.

**À l'approche du vote final, nous avons rejoint la campagne #NotThisPact sur les réseaux sociaux** pour appeler les député·es européen·nes à rejeter ce pacte. Plusieurs groupes Emmaüs se sont également mobilisés dans ce cadre. Malheureusement, malgré ces efforts, le texte a été adopté par le Parlement européen.

**Pour en comprendre les conséquences, nous avons organisé un webinaire** le 30 avril, avec la participation du député européen Damien Carême engagé dans l'accueil des exilé·es. Ce moment d'échange nous a permis d'analyser les dangers de ce pacte, de sa transposition dans les lois des différents pays prévue d'ici 2026 et de ses conséquences dramatiques sur les droits des personnes migrantes.



Le conseil régional d'Emmaüs Europe lors de la campagne contre le nouveau Pacte Asile et Migrations.

### ■ UN NOUVEAU PARTENAIRE POUR RENFORCER NOTRE ACTION

Face à ces reculs, nous continuons plus que jamais à défendre une Europe solidaire.

**En 2024, Emmaüs Europe a rejoint le réseau ECRE (Conseil européen pour les réfugiés et exilés)**, une alliance de 127 ONG présentes dans 40 pays, qui œuvre depuis 1974 à la défense des droits des réfugié·es et demandeur·ses d'asile. Grâce à ses trois axes d'action – plaidoyer européen, soutien juridique et contentieux – ECRE est un partenaire stratégique pour renforcer notre combat pour l'accueil digne de toutes et tous en Europe.





## ÉCONOMIE SOLIDAIRE ET TEXTILE

### Une avancée réglementaire majeure

L'année 2024 a été marquée par une intense activité de plaidoyer autour de la réforme de la Directive-cadre sur les déchets, en vue de l'obligation de collecte séparée des textiles dans toute l'Europe dès janvier 2025. Cette réforme prévoit la mise en place de filières de Responsabilité Élargie des Producteurs (REP), obligeant les metteurs en marché à financer la gestion de leurs produits en fin de vie sur le principe du pollueur payeur : tri, réemploi et recyclage. Si le Parlement européen a adopté un texte incluant un soutien spécifique aux acteurs de l'Économie Sociale et Solidaire (ESS) rien n'est encore acquis : le Conseil doit encore se prononcer.

Emmaüs Europe reste très préoccupée par les pressions croissantes des lobbies industriels visant à affaiblir, voire supprimer, ces avancées pour l'ESS. Aux côtés de notre partenaire RREUSE, nous avons publié une lettre ouverte pour tirer la sonnette d'alarme. Parallèlement, nous avons entamé des actions de plaidoyer et préparé des rencontres avec des responsables politiques européens pour 2025.

### Face à la surproduction : un appel à un plan d'urgence pour sauver le réemploi textile

À la fin de l'année 2024, le secteur du réemploi textile européen a commencé à être confronté à une crise sans précédent. L'afflux massif de vêtements à bas prix et de faible qualité entraîne une saturation du réseau d'écoulement du textile de seconde main.

En réponse, Emmaüs Europe, aux côtés de RREUSE, Zero Waste Europe et d'un réseau de villes, a co-signé une lettre adressée à la Commission européenne.

Nous y avons appelé à :

- Un soutien renforcé à l'ESS
- Des mesures concrètes contre la surproduction textile
- Des restrictions strictes à la commercialisation des produits de la fast fashion

Avec RREUSE, nous avons également interpellé les eurodéputé-es lors de l'audition de la nouvelle commissaire en charge de l'économie circulaire, pour qu'elle s'engage à faire de cette transition un véritable levier de réduction de la production.



Pour se préparer à la mise en place des filières de responsabilité élargie des producteurs, les groupes européens développent la traçabilité des dons.



EUROPEAN ANTI POVERTY NETWORK

## LUTTE CONTRE LA PAUVRETÉ : UNE STRATÉGIE À CONSTRUIRE COLLECTIVEMENT

### Notre combat continue aux côtés d'EAPN

En novembre 2024, la présidente de la Commission européenne, Ursula von der Leyen, a annoncé le lancement d'une Stratégie européenne de lutte contre la pauvreté, confiée à la commissaire Roxana Minzatu. Cette annonce marque une étape importante dans la reconnaissance de l'enjeu social au cœur du projet européen.

Emmaüs Europe, en lien avec le réseau EAPN, s'est engagée pour faire en sorte que cette stratégie soit ambitieuse, participative et réellement tournée vers l'éradication de la pauvreté.

Une feuille de route a été soumise à la Commission européenne, et une première rencontre d'EAPN avec la commissaire a eu lieu le 13 décembre 2024.

# SOLIDARITÉ EUROPÉENNE: CRÉER DES LIENS POUR DEMAIN



Au dépôt de tri de vêtements, Lviv, Ukraine.

## UKRAINE : UNE ANNÉE D'AJUSTEMENTS STRATÉGIQUES

**Non, la guerre n'est pas terminée en Ukraine. Non, les souffrances du peuple ukrainien n'ont pas cessé.** Non, les conditions de vie ne sont pas meilleures qu'au début du conflit. Oui, les besoins sont encore immenses. Oui, la santé mentale de chaque ukrainien·ne est un enjeu de survie. Oui, Emmaüs Oselya continue inlassablement son œuvre auprès des plus vulnérables. À l'heure où nous écrivons ces lignes (juillet 2025), cela fait bien plus de trois ans que la guerre à haute intensité déclenchée par la Russie ravage l'Est de l'Ukraine, tue des personnes innocentes, et pousse encore des familles sur le chemin de l'exil.

**Dans ce contexte, il est compliqué de n'évoquer que l'année 2024 dans ce qui va suivre :** de nombreuses évolutions ont également eu lieu dans les premiers mois de 2025. Nous vous invitons à consulter les lettres d'information entre janvier et juin 2025 pour avoir un aperçu plus à jour de la situation.

## ■ EN 2024, RESSERRER LES LIENS ET LES SOUTIENS MENSUELS

### Se voir

L'année 2023 avait débuté en janvier par une visite en Ukraine d'une délégation d'Emmaüs Europe à Lviv, pour l'inauguration du nouveau centre social. Cette année s'était achevée par l'Assemblée Générale d'Emmaüs Europe, marquée notamment par une intervention pleine de justesse de Natalya Sanotska, directrice d'Emmaüs Oselya à Lviv, sur les conditions de vie des ukrainien·nes depuis le début du conflit.

En juillet 2023, les enjeux de paix et de mémoire portés lors du Tournoi de Football organisé par Emmaüs Europe à Srebrenica (Bosnie-Herzégovine) devenaient tangibles du fait de la participation de quatre personnes du groupe d'Oselya.

En 2024, se voir est devenu encore plus compliqué : les conditions pour sortir du territoire se sont durcies, empêchant notamment Grigory Semenchuk de participer aux Conseils Régionaux, en tant que Délégué National d'Emmaüs en Ukraine. Nous nous sommes pourtant débrouillé·es pour que lui et Natalya participent au Collectif géographique réunissant les groupes de Pologne, Ukraine, Lettonie et Géorgie, qui a eu lieu à Annemasse en mars 2024. Leur témoignage a permis aux participant·es de saisir les réalités du terrain, et les risques qu'elles et ils courent pour leur vie en étant des membres importants de la société civile de Lviv. Le soutien et la confiance reçus en retour sont des biens précieux pour elles et eux, qu'elles et ils peuvent transmettre à l'ensemble de la communauté. Se voir le plus possible, c'est montrer que le mouvement est derrière chaque personne du groupe.

En juillet 2024, Herbert Bitter (Vice-Président d'Emmaüs Europe) et Emmanuel (Secrétariat d'Emmaüs Europe) se sont également rendus à Lviv pour discuter des projets en cours avec le groupe (voir ci-dessous) et financés par le Fonds Ukraine. Cette visite a mis en lumière la fatigue, la lassitude, l'angoisse apportées par les sirènes aériennes qui retentissent jours et nuits – même à Lviv – de la communauté et de l'ensemble de la société civile ; mais aussi le courage, l'abnégation, l'espoir de chacun·e, et la confiance dans un avenir meilleur. Cet espoir est notamment porté par l'appartenance du groupe au Mouvement Emmaüs.

### Se soutenir

Grâce à la mobilisation de l'ensemble des groupes européens, le Fonds Ukraine continue de financer Oselya chaque mois, à hauteur d'environ 4 000 €. Ce soutien permet au groupe de financer une partie des frais de fonctionnement du centre de soutien social construit en 2023, et de permettre la distribution de repas chauds, tous les jeudis, à plus de 100 personnes. En 2024, le montant total des soutiens mensuels pour Oselya s'élevait à 51 247,32 €.

Depuis le début du conflit, Emmaüs Oselya est présent auprès de plusieurs publics parmi les plus vulnérables : les personnes sans abri, dont le nombre a augmenté depuis 2022 et l'arrivée des populations venues de l'Est de l'Ukraine, les personnes déplacées, et les familles provenant des zones de conflits.



## TÉMOIGNAGE DES RESPONSABLES D'EMMAÜS EN UKRAINE

■ Extrait d'une interview  
de Natalya et Grigory, février 2024 :

« Au début de la guerre, beaucoup d'hébergements d'urgence ont été mis en place pour accueillir tout le monde [à Lviv]. Rapidement, ces abris temporaires ont été fermés, forçant les gens à trouver un logement, et reprendre leur travail. Cela a créé une forte tension sur le marché locatif, et les loyers ont énormément augmenté. (...) On voit apparaître un nouveau statut de « travailleur·ses pauvres » : des personnes ayant très peu de revenus, et ne pouvant plus payer ni loyers ni factures : la guerre a précarisé toute une partie de la société. De nombreuses personnes déplacées dorment désormais dans des cabanes, sans électricité ni eau, ou dans des baraquements en plastique, à Lviv ou en périphérie... Oselya et la société civile remplacent le travail des institutions sociales gouvernementales, et tentent de trouver des solutions, l'État se concentrant essentiellement sur l'effort de guerre. ».

### ... et préparer l'avenir

Le soutien financier d'Emmaüs Europe envers Oselya se matérialise également par des investissements à long terme, pour préparer l'avenir, et assurer la stabilité de l'association.

**En 2024, le fonds Ukraine a permis de financer deux projets de rénovation d'ampleur**, pour accueillir plus dignement, et améliorer les conditions d'accompagnement et de travail des compagnes et compagnons.

#### *La dignité dans l'accueil*

Débuté en septembre 2023, **le chantier d'extension de la maison communautaire** co-financé par la Fondation pour le Logement (36 006 €) et le fonds Ukraine (33 993 €) s'est terminé en mars 2024. Les travaux ont permis de transformer l'ancien atelier de réparation de meubles en maison d'habitation, et créer ainsi six nouvelles chambres pouvant accueillir neuf personnes en plus.

Depuis le début du conflit, la maison communautaire était surpeuplée, du fait de l'accueil de nouveaux et nouvelles compagne-ons. Ces travaux ont permis d'offrir à toutes et tous des conditions d'accueil et de vie dignes.

■ **Le Fonds Ukraine finance Emmaüs Oselya à hauteur d'environ 4 000 € chaque mois.**

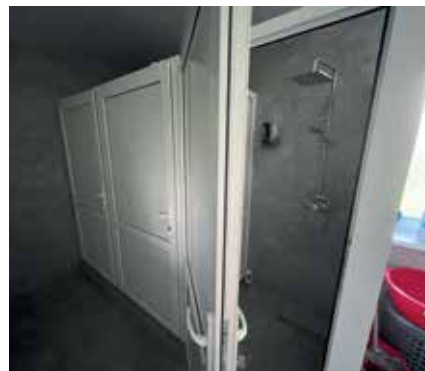
■ **En 2024, le montant total des soutiens mensuels pour Oselya s'élevait à 51 247,32 €.**

■ **Le Fonds Ukraine a permis de financer deux projets d'ampleur : l'extension de la maison communautaire et la rénovation de l'atelier au sous-sol.**

■ **En 2024, les groupes Emmaüs ont contribué à hauteur de 29 135 € au fonds Ukraine.**



Oleksandr et Serhiy, compagnons d'Emmaüs Oselya.



Chantier d'extension de la maison communautaire. Les rénovations de la maison doivent prévoir l'accueil de 9 compagnes et compagnons en plus.



#### *La dignité dans l'accompagnement*

Conséquence de ces travaux, l'ancien atelier de meubles a déménagé au sous-sol d'un bâtiment, dont trois étages sont gérés par Oselya. Quelques mois après le déménagement, Emmaüs Europe a financé à hauteur de 16 543,36 € **la rénovation du sous-sol**, pour offrir de meilleures conditions de travail aux compagnes et compagnons, et permettre une meilleure rentabilité de cet atelier.

Ces travaux se sont couplés à **une rénovation globale du magasin**, situé au rez-de-chaussée, pour laquelle Emmaüs Longjumeau a envoyé une aide de 10 000 €. En 2025, ce sont les appartements sociaux – situés au premier étage – qui seront rénovés, permettant un meilleur accompagnement des compagnes et compagnons prêts à retrouver une situation stable.





L'atelier de meubles, situé au sous-sol d'un immeuble de Lviv, avant et après rénovation.

## LE FONDS UKRAINE

### LES SOUTIENS QUI PRENNENT FIN

#### En Pologne

Depuis 2022, Emmaüs Europe a également soutenu les groupes accueillant des personnes réfugiées en Pologne, Roumanie, Géorgie, et Croatie. Ce soutien financier était particulièrement important en Pologne, où les trois groupes ont accueilli et hébergé des familles ukrainiennes pendant plusieurs mois et années. En 2024, seul le groupe de Brat Albert (Cracovie et Nowy Sącz) accueillait encore des familles. Le fonds Ukraine a soutenu cet accueil jusqu'en juin 2024, pour un montant total de 14 496,97€ sur l'année (8€ par jour et par personne accueillie).

#### En Ukraine

Par ailleurs, comme évoqué dans le dernier rapport d'activité, le soutien à l'association en probation Nasha Khata (Drohobytch, Ukraine) a totalement pris fin en mars 2024, avec une diminution progressive de l'aide financière à partir d'octobre 2023. En 2024, le fonds Ukraine a soutenu le groupe à hauteur de 5 184,54€. Le Mouvement Emmaüs a mis fin à la probation de Nasha Khata en novembre 2023.

Les autres groupes du mouvement n'ont pas sollicité l'appui du fonds Ukraine en 2024.

## UTILISATION DU FONDS UKRAINE EN 2024

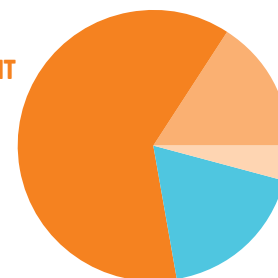
Pays	Projet	Total
UKRAINE	Rénovation de l'atelier de meubles (Oselya)	16 543,36 €
	Maison communautaire (Oselya)	3 993 €
	Frais de fonctionnement Oselya et Nasha Khata (NK)	56 431,86 €
POLOGNE	Accueil déplacé-es Ukraine	14 496,97 €
		91 465,19 €

FONCTIONNEMENT  
OSELYA & NK :  
56 431 €

RÉNOVATION ATELIER DE MEUBLES  
(OSELYA) : 16 543 €

MAISON COMMUNAUTAIRE  
(OSELYA) : 3 993 €

ACCUEIL DES DÉPLACÉ-ES  
POLOGNE : 14 496 €





## LA SOLIDARITÉ AU SEIN D'EMMAÜS

### ■ À IASI, UNE URGENCE POUR MAINTENIR LES ACTIVITÉS DE LA COMMUNAUTÉ

**Fin mars 2024, Emmaüs Iași apprenait à la suite d'un contrôle que la maison communautaire ne répondait plus aux nouvelles normes pour les établissements accueillant du public, entrées en vigueur... début mars 2024.** Cette décision impliquait alors une fermeture temporaire de la maison, et la « mise à la rue » des compagnes et compagnons.

Un malheur n'arrivant jamais seul, le montant des travaux pour réaliser cette mise aux normes s'élevait à environ 90 000 €.

Grâce à la mobilisation des Délégué-es Nationaux-ales d'Emmaüs Europe, des Conseiller-es d'Emmaüs International, et d'un réseau de groupes « ami-es » de la communauté de Iași, Emmaüs Europe a pu collecter 85 387,41 € pour mettre en œuvre les travaux. Cette somme a été versée au groupe en plusieurs tranches, avec production de rapports intermédiaires et rapport final.

**Tout au long de l'année, le groupe a effectué des travaux de réparation de fonds obligatoires pour permettre la réouverture de la maison communautaire de Iași.**



Ils ont remplacé le système électrique, le parquet, les portes et fenêtres ; ajouté un système de détection incendie, des matériaux isolants (murs et toit) et un système de climatisation ; installé une nouvelle cuisine aux normes et une buanderie ; repeint l'intégralité de la maison ; et détruit et reconstruit les deux escaliers (intérieurs et extérieurs), et les issues de secours.

Dans le même temps, les compagnes et compagnons présent-es dans la communauté et hébergé-es à Iași ont pu trouver d'autres solutions d'hébergement, grâce à la mobilisation de toute l'équipe de la communauté. Certain-es sont parti-es quelques mois dans des communautés Emmaüs à l'étranger (Suisse, France), d'autres ont loué des appartements dans la ville de Iași via les fonds de l'association.

**En parallèle, et grâce aux fonds collectés, le groupe a également rénové en partie la maison communautaire de Popești, en prévision des contraintes réglementaires à venir :** installation de matériaux isolants (murs, toit), remplacement des portes et fenêtres, renforcement de la charpente.

Ces travaux permettent un meilleur accueil des compagnes et compagnons, et de meilleures conditions de travail pour toute l'équipe.

Le bureau de l'équipe d'Emmaüs Iași, dans la Casa Horia (Iași), pendant et après la fin des travaux.



## ■ LE PROGRAMME HABITAT

**Mené conjointement par Emmaüs International et la Fondation pour le Logement (FLD, anciennement FAP),** ce programme permet aux groupes Emmaüs hors France de bénéficier de financements pour la construction ou la rénovation de l'habitat des personnes accueillies au sein des groupes. Le secrétariat d'Emmaüs Europe vient en appui aux projets déposés par les groupes européens, et les accompagne dans la rédaction de leur projet, et dans l'analyse de celui-ci par les élu-es d'Emmaüs International.

**En 2024, deux projets européens ont été financés par le Programme Habitat,** pour un total de 57 616 € (provenant d'une enveloppe d'environ 250 000 € mise à disposition par la FLD).

### ● Emmaüs Norfolk and Waveney (Royaume-Uni)

**37 073 €** à Emmaüs Norfolk and Waveney, pour financer une partie de la rénovation de deux maisons destinées à accueillir des femmes victimes de violences.

### ● Emmaüs Lublin (Pologne)

**20 543 €** à Emmaüs Lublin, pour la rénovation de leur maison communautaire, et améliorer les conditions de vie des compagne-ones accueilli-es.

À l'intérieur de l'une des maisons destinées à accueillir les femmes victimes de violence, et dont la rénovation a été en partie financée par le Programme Habitat d'Emmaüs International.



## LES COLLECTIFS GÉOGRAPHIQUES, UNE ÉVOLUTION VERS UN NOUVEAU FORMAT DE RENCONTRES

■ En 2023, les collectifs géographiques n'ont pas eu lieu en raison de l'Assemblée Régionale qui s'est tenue en octobre à Iași (Roumanie). L'attente était donc importante pour les participant-es en 2024, et la joie de se retrouver après un an et demi était grande ! C'est notamment pour cette raison que les collectifs se sont tenus au printemps (plutôt qu'en automne) entre mars et juin 2024.

■ Au total, les trois collectifs géographiques (Pologne-Ukraine, Roumanie, et Europe du Sud-Est) ont réuni une soixantaine de personnes, issues d'une dizaine de pays du Mouvement Emmaüs !

■ Durant les Collectifs Pologne-Ukraine-Lettonie-Géorgie (Annemasse, France) et Roumanie (Satu Mare, Roumanie), nous avons abordé la question de l'autonomie financière des groupes d'Europe de l'Est, dont la plupart se sont développés entre autres grâce au soutien matériel des groupes d'Europe de l'Ouest. Dans un contexte où le nombre de transports de solidarité diminue fortement (voir p. 30), le modèle économique de ces groupes

s'en trouve forcément impacté. Ces deux collectifs ont été l'occasion d'initier une réflexion sur la durabilité du modèle économique de ces groupes.

Par ailleurs, nous en avons profité pour rappeler l'importance des élections au Parlement européen, et évoquer les grands axes de plaidoyer menés par le mouvement en Europe pour porter les revendications des groupes sur le terrain.

Moins tournés vers la solidarité financière et l'entraide entre groupes Emmaüs, ces deux collectifs ont permis d'aborder des questions de fonds, pour préparer l'avenir. Cette tendance devra se confirmer en 2025.

■ Le Collectif Europe du Sud-Est, qui réunit les groupes de Croatie et Bosnie-Herzégovine, s'est tenu à Trogir (Croatie), au sein du groupe de TOMS. Cette rencontre a permis d'acter une évolution de ce collectif, qui pourrait prendre la forme d'un échange de pratique sur une thématique partagée par les groupes du collectif.

## ■ LE PROGRAMME TRANSPORT : CONFIRMATION D'UNE RÉDUCTION STRUCTURELLE

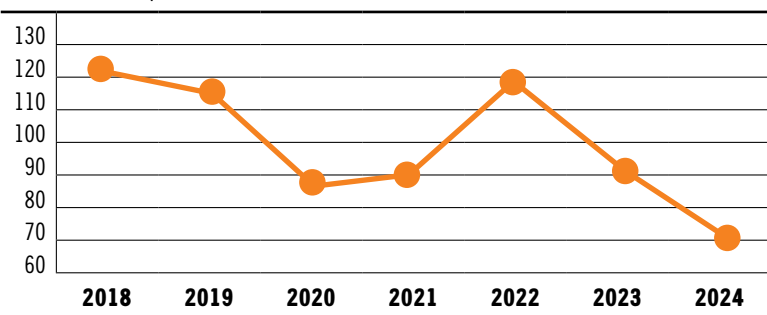
En 2023, nous avons titré « *Programme transport : une réduction structurelle ou passagère ?* ». L'année 2024 aura dessiné une tendance : le nombre de transports de solidarité envoyés vers les groupes Emmaüs d'Europe de l'Est diminue rapidement, plus rapidement que les besoins de ces groupes.

En 2024, 72 transports de solidarité ont été organisés et envoyés par les groupes de France, Suisse, Angleterre, Allemagne et Finlande, essentiellement vers les groupes Emmaüs de Pologne et de Roumanie.

### Plusieurs facteurs pourraient expliquer cette tendance

- **La baisse en qualité et en quantité des dons reçus** pour tous les groupes, dont ceux qui envoient des transports de mutualisation des dons vers l'Europe de l'Est. Cette tendance impacte également la solidarité européenne et internationale ;
- **Des difficultés économiques, et la hausse des coûts de l'acheminement des transports ;**
- **Des besoins qui se réduisent en Europe de l'Est :** depuis quelques années, certains groupes de Roumanie et de Pologne développent de nouvelles activités économiques, moins dépendantes de transports de solidarité. Cependant, les besoins restent encore importants pour garder un équilibre dans cette phase de transition !

Nombre de transports de mutualisation 2018-2024



### Des solutions existent pour pallier ces difficultés

- **Coordonner l'envoi de transports de solidarité entre plusieurs groupes**, et réduire ainsi les coûts (financiers et matériels) de cette solidarité. À plusieurs, on est plus fort !
- **Multiplier les lieux et moyens de rencontres entre les groupes**, pour mieux comprendre les besoins, et mettre des visages derrière cette solidarité matérielle : appels en visioconférence, visites des groupes, accueil de compagnes ou de compagnons... ce sont ces liens qui nous permettent de faire mouvement !



### ■ Appel aux groupes européens

Si vous avez l'habitude de mettre à la benne des commodes, buffets, tables et petits mobiliers... en bon état pour des raisons de stockage, sachez que ces meubles sont très populaires en Roumanie et Pologne ! Ils pourraient trouver là-bas une troisième (quatrième ?) vie, et vous épargner des coûts liés à leur destruction. Une liste à jour des besoins matériels des groupes d'Europe de l'Est est disponible en contactant Emmaüs Europe.

## LE PROGRAMME EUROPÉEN DE SOLIDARITÉ 2024

■ Le programme européen de solidarité 2024 revient en longueur sur les différents projets soutenus par Emmaüs International et Emmaüs Europe durant l'année 2024.

Consultez-le sur l'intranet d'Emmaüs Europe : Espace membre > Solidarité > Programme Européen de Solidarité > Programme.





# VIE EUROPÉENNE DU MOUVEMENT



## PREMIÈRE RENCONTRE DES ORGANISATIONS NATIONALES

■ En Europe il y a huit Organisations Nationales (ON) qui réunissent les groupes de leurs pays pour trouver des solutions à des enjeux communs, parler d'une voix commune auprès des autorités nationales le cas échéant et accompagner les groupes dans leurs évolutions depuis leur entrée en probation. En fonction du nombre de groupes du pays ces Organisations Nationales ou Fédérations Nationales ont plus ou moins mis de moyens au service des groupes du pays et plus ou moins construit de cadres communs.

■ Après avoir fait un tour (en ligne) des Conseils d'Administration des ON pendant la pandémie de COVID-19, il nous est apparu que malgré leurs différences de tailles et de moyens les ON avaient beaucoup d'enjeux communs et qu'il était intéressant qu'elles échangent entre elles au-delà du lien que chacune entretient avec Emmaüs Europe.

■ En 2024 nous avons organisé une première rencontre des ON dans un contexte où dans plusieurs pays les conditions d'accueil des compagnons étaient remises en cause.

■ Fin juin 2024, les Président-es et Délégué-es Nationaux-les de 6 ON ainsi que les Délégué-es Généraux-les d'Emmaüs France et d'Emmaüs UK ont été invité-es à se rencontrer à Londres par Emmaüs Europe. Pendant deux jours, ils et elles ont pu découvrir le fonctionnement d'Emmaüs UK et échanger sur ce que les un-es et les autres ont mis en place dans leurs pays respectifs pour garantir une dignité de l'accueil des compagnes et compagnons et la prévention des violences sexistes et sexuelles. Un des enjeux qui est apparu est la difficulté pour les ON d'intervenir rapidement quand il y a un problème dans un groupe. L'organisation de notre mouvement qui donne une grande autonomie aux groupes membres trouve ses limites en cas de problèmes. Chaque ON cherche à trouver des moyens d'intervenir avant de devoir en arriver à expulser un groupe tout en préservant l'autonomie des groupes. Sur cette question comme sur les autres il a été convenu de rester en contact.

■ Une autre rencontre est prévue en 2025 en ligne et en 2026 en présentiel pour prendre plus de temps.

## ÉCHANGES DE PRATIQUES

### ■ ALIMENTATION ET PLAISIRS DE LA TABLE

Le 19 novembre 2024, l'échange de pratique « À table ! » a réuni 20 participant-es venu-es de 7 pays européens pour échanger sur les enjeux autour de l'alimentation dans leurs groupes, principalement des communautés mais aussi des groupes de bénévoles où les repas sont pris en commun.

Les échanges ont bien montré les tensions qui peuvent se créer autour de ces temps de repas et l'enjeu d'être à l'écoute et de créer de la convivialité tout en ayant une démarche plus écologique. Un des sujets récurrents est l'obsession de manger beaucoup de viande de certain-es compagne-ons qui dépensent beaucoup d'énergie dans leur activité. Mais comme cela peut se transformer en problème de santé avec les années des communautés ont réussi à engager un travail collectif pour réduire la quantité de viande, en améliorer la qualité et découvrir le plaisir de la cuisine végétarienne.

Nous avons enfin abordé la question des banques alimentaires dont certains dons à Emmaüs peuvent se transformer en cadeaux empoisonnés quand ce sont des produits trop transformés ou périssables en trop grandes quantités. Ce n'est pas parce que nous sommes pauvres que nous devons accepter n'importe quoi : nous avons le droit de choisir et ces partenaires doivent aussi l'entendre !

Le groupe Tero Loko Emmaüs qui pratique une agriculture biologique accorde une grande importance à la qualité de ses repas !



### Ce qu'on a retenu des échanges pour améliorer les repas dans les groupes Emmaüs

- **Faire participer les personnes qui mangent ensemble** à des temps réguliers autour de l'alimentation pour prendre des décisions communes car ça impacte la santé et la convivialité du groupe ;
- **Prévoir un budget décent** considérant bien l'enjeu santé / bien être que recouvre ce poste budgétaire ;
- **Former les cuisinier-es** à la réalisation de plats sains et savoureux ;
- **Prendre en compte 4 axes :**
  - Les bons produits (bio, local, sains),
  - Bien préparés / soin culinaire / capacité de cuisine (goût, juste quantité, coloré, beau, satiété, fait maison),
  - Variété/équilibré : aussi dans la protéine végétale/animale, la texture aussi, il est très important d'avoir de la diversité (cru, cuit, mou, dur),
  - Le sens donné à l'alimentation / les conditions de repas : la convivialité le partage culturel, la joie.
- **Veiller à ne pas assigner des genres à des fonctions en cuisine** et dans le service et trouver un équilibre dans le partage des tâches ;
- **Réduire nos déchets** aussi dans ce domaine en limitant les emballages et en se lançant dans une activité compost quand on a un jardin.



## NOTRE MOUVEMENT S'EST AGRANDI

En 2024, Emmaüs Europe a accueilli plusieurs nouveaux groupes.

### ■ Entrées en probation

- Atelier R-are (France)
- Terre de Milpa (France),
- Emmaüs Suffolk (Royaume-Uni)
- 100 pour 1 Saintes (France)

### ■ Affiliations

- Emmaüs de l'Aube (France)
- SOS Famille Egletons (France)
- Vivre au Peux (France)
- La Ferme de Baudonne (France)
- Pages Solidaires (France)

*Les 3 groupes suivant ont reçu l'accord favorable du Conseil Régional d'Emmaüs Europe pour leur affiliation en 2024 mais celle-ci n'a été validée qu'en 2025 par le Conseil d'Administration d'Emmaüs International :*

- Nova Generacija (Bosnie Herzégovine)
- Source d'envol-Ferme Ker Madeleine (France)
- SOS Famille FORBACH (sous condition de demande de régularisation cotisations)

### ■ Affiliations simplifiées

*(Groupes qui étaient déjà adhérents au niveau national mais dont l'affiliation n'avait pas été finalisée au niveau international)*

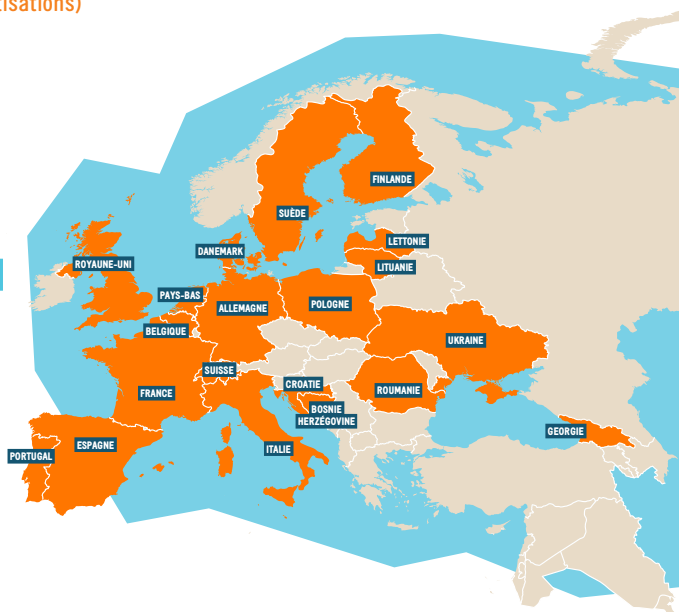
- Emmaüs Eemsmond (Pays Bas)
- Emmaüs Gouda (Pays Bas)
- SOS Famille Bayonne (France)
- 100 pour 1 toit Charente (France)

### ■ Deux groupes ont toutefois quitté le mouvement :

- Vlora (Albanie) : Fin de probation sans suite
- Vitoria (Espagne) : Fin d'activité

## EMMAÜS EST PRÉSENT DANS 20 PAYS EN EUROPE

■ Retrouvez la cartographie des groupes Emmaüs en Europe sur le site internet [emmaus-europe.org](https://emmaus-europe.org)



## NOS INSTANCES SE SONT RÉUNIES

- **Le Conseil Régional (CREE) s'est réuni à deux reprises en 2024.** La première à Paris en France et la seconde à Srebrenica en Bosnie Herzégovine
- **Les réunions de Bureau se sont tenues 4 fois dans l'année**, dont 3 en présentiel à Montreuil au siège du secrétariat d'Emmaüs Europe (en janvier, juillet, décembre 2024) et 1 fois en ligne.

■ Les relevés de décisions des réunions de ces instances sont disponibles sur le site de Emmaüs Europe : [emmaus-europe.org](https://emmaus-europe.org)

## VIE DE L'ÉQUIPE

Après onze années de très bons et loyaux services, **Veronica Acevedo a quitté sa fonction d'assistante administrative** pour travailler plus près de son domicile et de ses jeunes enfants. Nous avons apprécié son excellente connaissance du mouvement et son engagement profond pour les valeurs d'Emmaüs qu'elle faisait aussi vivre par sa bienveillance et sa joie quotidienne.

Nous lui souhaitons le meilleur et sommes heureux-ses d'accueillir **Raïssa Gnankou à partir de décembre 2024**. Raïssa a une première expérience d'assistante comptable en Côte d'Ivoire et est venue en France pour compléter sa formation par un diplôme spécialisé dans l'administration des organisations de solidarité internationale. Elle est très motivée par sa nouvelle mission chez Emmaüs Europe et nous savons que vous lui ferez le meilleur accueil !

Raïssa Gnankou

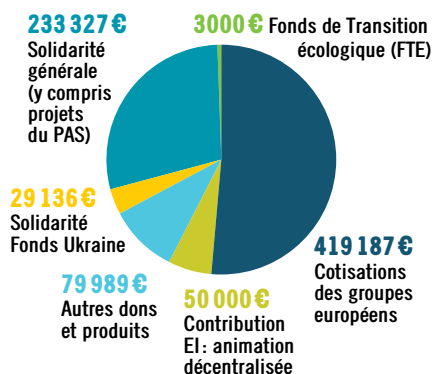


# BILAN FINANCIER

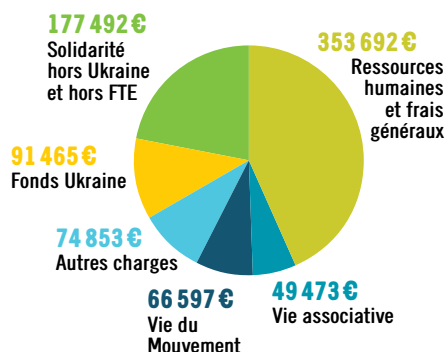
En 2024, nos dépenses totales se sont élevées à 813 572 € et nos recettes à 814 639 €. Soit un résultat excédentaire de 1 067 €.

Le bilan financier complet ainsi que les rapports du trésorier et du commissaire aux comptes sont disponibles sur notre site internet ou sur demande au secrétariat d'Emmaüs Europe.

## RECETTES 2024



## DÉPENSES 2024





emmaüs

EUROPE

PROVOCATEURS DE CHANGEMENT

EMMAÜS EUROPE  
47, av. de la Résistance  
93 100 Montreuil France  
33 (0)1 41 58 25 70  
[emmaus-europe.org](http://emmaus-europe.org)

Emmaüs Europe est l'organisation décentralisée d'Emmaüs International en Europe.

